

NÁVOD K OBSLUZE A INSTALACI

Brandt

BFC584YNW

BFC584YNX

BFC504YNW

BFC504YNX

NO FROST

KOMBINOVANÁ CHLADNIČKA S MRAZNIČKOU



Vážený zákazníku,
děkujeme Vám za důvěru projevou značce **BRANDT** koupí tohoto produktu.


Do výroby tohoto spotřebiče jsme vložili veškeré naše zkušenosti a věnovali mu maximální péči tak, aby mohl co nejlépe uspokojit všechny Vaše požadavky. Snažili jsme se, aby jej kromě jeho inovace a vyšší výkonnosti bylo také co nejjednodušší používat.

Značka **BRANDT** Vám také nabízí širokou škálu dalších výrobků jako jsou pečicí a mikrovlnné trouby, varné desky, digestoře, sporáky, myčky, pračky nebo sušičky, které lze zkombinovat s Vaší novou kombinovanou chladničkou **BRANDT**.

K uspokojení Vašich požadavků jsou Vám k dispozici pracovníci našeho Zákaznického oddělení. Zodpoví všechny Vaše otázky nebo připomínky (kontaktní telefonní čísla najdete na konci této příručky).

Můžete se s námi také spojit prostřednictvím webové adresy www.brandt.cz, kde kromě všech našich výrobků najdete i užitečné a zajímavé informace.

Za účelem neustálého zlepšování našich výrobků si vyhrazujeme právo změnit některé technické, funkční nebo estetické vlastnosti spotřebičů bez předchozího upozornění.

 **Upozornění:** Před uvedením spotřebiče do provozu, si pozorně přečtěte tento návod k instalaci a použití, abyste se dobře seznámili s jeho fungováním.

1. Stručný úvod	strana 3
2. Důležité bezpečnostní pokyny	strana 4
3. Instalace spotřebiče	strana 6
4. Popis spotřebiče	strana 11
5. Použití ovládacího panelu	strana 12
6. Použití spotřebiče - chladicí oddíl	strana 14
6. Použití spotřebiče - příslušenství	strana 15
7. Užitečné rady a doporučení	strana 16
8. Čištění a údržba	strana 17
9. Drobné poruchy a problémy	strana 19
10. Vyřazení spotřebiče	strana 20
Informační list BFC584YNW/YNX	strana 21
Informační list BFC504YNW/YNX	strana 22
11. Poprodejní servis	strana 23

CE

Tento produkt vyhovuje požadavkům evropské směrnice o bezpečnosti elektrických zařízení nízkého napětí (2006/95/ES), evropské směrnice o elektromagnetické kompatibilitě (2004/108/ES) a směrnice o ekodesignu elektrických domácích spotřebičů (2009/125/ES) zavedené Nařízením Evropské Unie č.643/2009. Splnění výše jmenovaných harmonizovaných bezpečnostních požadavků signalizuje přítomnost označení (CE) umístěném na výrobku.


1. STRUČNÝ ÚVOD

Děkujeme Vám za zakoupení tohoto výrobku a věříme, že maximálně uspokojí Vaše potřeby. Před prvním zprovozněním spotřebiče si podrobně prostudujte všechny pokyny a doporučení, která se vztahují k jeho bezpečnému provozu.

- Ujistěte se, že budoucí uživatel je důkladně obeznámen s bezpečným provozem a obsluhou spotřebiče. Při instalaci a během užívání spotřebiče dodržujte všechny bezpečnostní pokyny obsažené v tomto návodu.
- Návod uschovejte pro příští použití nebo dalšího uživatele.
- Tento spotřebič byl vyroben pro účely uchovávání potravin a je určen výhradně k použití v domácnostech nebo podobných zařízeních typu:
 - osobních kuchyní v obchodech, kancelářích a na obdobných pracovištích,
 - pro osobní potřebu hostů v hotelech, motelech, venkovských domech a jiných ubytovacích zařízeních.
- V případě výskytu problému nebo závady, které se Vám nepodaří odstranit podle instrukcí v této uživatelské příručce (viz kapitola „Drobné poruchy a problémy“), vždy se obraťte výhradně na autorizovaný poprodejní servis nebo kvalifikovaného technika.
- Spotřebič je koncipován pro provoz v interiérech – neustavuje a neprovozujte jej proto na balkónech, verandách, terasách apod. – vysoké teploty v letních a nízké teploty v zimních měsících by mohly ovlivnit jeho řádnou funkčnost, popř. být příčinou poškození spotřebiče.


2. DŮLEŽITÉ BEZPEČNOSTNÍ POKYNY

Všeobecné bezpečnostní informace a běžný provoz

 Pro zachování vlastní bezpečnosti dbejte na důsledné dodržování následujících pokynů.


- Veškeré potraviny a nápoje uchovávejte dle pokynů uvedených výrobcem na jejich obalech. K urychlení rozmrazování nepoužívejte mechanické ani jiné pomocné prostředky; s výjimkou případů doporučených výrobcem.
- Nepokoušejte se sami opravovat spotřebič. Změna technických parametrů nebo jakákoliv jiná úprava spotřebiče je nebezpečná. Jakékoli poškození napájecího kabelu může mít za následek zkrat, požár nebo úraz elektrickým proudem.
- Dávejte pozor, abyste nepoškodili okruh chladicí kapaliny.
- K zajištění dostatečné cirkulace vzduchu uvnitř spotřebiče skladujte potraviny tak, aby neblokovaly ventilační otvory na zadní stěně chladicího nebo mrazicího oddílu.
- Neumísťujte teplé předměty do blízkosti plastových součástí vnitřních oddílů chladničky.
- Zmrazené potraviny se po rozmrazení nesmí opětovně zmrazovat.
- Do mrazicího oddílu nekládejte nápoje s vysokým obsahem kysličníku uhličitěho nebo jiné sycené nápoje ve skleněných láhvích nebo plechovkách, tekutiny se vlivem mrazu roztahují, vytvářejí tlak na nádobu, která může vybuchnout a poškodit spotřebič.
- Nejezte zmrzlinu ani ledové kostky ihned po vyjmutí z mrazničky, hrozí nebezpečí popálení úst a také rtů.
- Nepřetěžujte přihrádky dveří a do přihrádky pro uchování zeleniny neumísťujte nadměrné množství potravin. Vyhnete se tak zraněním způsobeným pádem předmětů.

Bezpečnost dětí a znevýhodněných osob

 Tento spotřebič nemohou používat osoby (včetně dětí) se sníženými fyzickými, smyslovými nebo duševními schopnostmi, nebo osoby bez patřičných zkušeností a znalostí, pokud nejsou pod dohledem osoby odpovědné za jejich bezpečnost. Je třeba dbát zvýšené opatrnosti aby si děti se spotřebičem nehrály.

- Všechny obaly odstraňte z dosahu dětí. Hrozí nebezpečí udušení.
- Zajistěte, aby se děti nedotýkaly jednotky kompresoru umístěného vzadu na spotřebiči. Kovové části kompresoru jsou během provozu horké a hrozí nebezpečí popálení dítěte.
- Neskladujte předměty na vrchní ploše spotřebiče, jejich pád může způsobit zranění.
- Dbejte aby děti nešplhaly na spotřebič nebo jeho části (dveře, přihrádky, apod.), což může způsobit úraz.

Bezpečnostní pokyny při zapojení do elektrické sítě

 K ochraně před možnými riziky spojenými se zapojením spotřebiče do elektrické sítě, věnujte zvýšenou pozornost níže uvedeným pokynům.

- Po vybalení spotřebič pečlivě prohlédněte a ověřte, zda není poškozený. V případě jakékoliv závady nebo pochybnosti spotřebič odpojte a neprodleně kontaktujte prodejce. Pro účely reklamace uschovejte obalový materiál, ve kterém byl spotřebič dodán.
- Doporučujeme počkat se zapojením spotřebiče nejméně čtyři hodiny, aby olej mohl natéct zpět do kompresoru.

- Tato chladnička je napájena jednofázovým střídavým proudem 220-240 V/50 Hz. Ujistěte se, že napájení je bezpečné a má konstantní napětí. Pokud dochází v oblasti použití spotřebiče ke kolísání napětí nad uvedený rozsah, je třeba u chladničky z bezpečnostních důvodů použít automatický regulátor napětí střídavého proudu.
- Po instalaci spotřebiče musí být zástrčka v zásuvce přístupná.
- Spotřebič musí být uzemněn.
- Spotřebič je vybaven standardním napájecím kabelem. Jestliže zástrčka napájecího kabelu neodpovídá zásuvce Vaší domácí sítě, spotřebič jejím prostřednictvím nepřipojujte a pro připojení spotřebiče se obraťte na služby autorizovaného servisu nebo kvalifikovaného elektrotechnika.
- K připojení spotřebiče nepoužívejte prodlužovací šňůry, adaptéry ani víceúčelové zásuvky, které mohou způsobit přetížení zásuvky a následný požár.
- K připojení spotřebiče do sítě použijte výhradně dodanou napájecí šňůru a ujistěte se, že elektrické napětí v zásuvce odpovídá označení na typovém štítku spotřebiče.
- Přístroj neprovozujte s poškozeným přívodním kabelem, vystavujete se riziku zasažení elektrickým proudem. Zlomený nebo jinak poškozený kabel může zapříčinit zkrat na elektrickém vedení nebo požár.
- Chladničku nikdy nezapojujte do poškozené nebo uvolněné síťové zásuvky. Hrozí nebezpečí úrazu proudem či dokonce požáru.
- Před čištěním nebo přemístěním spotřebičů vždy odpojte od elektrické sítě.
- Při odpojování spotřebiče ze sítě uchopte napájecí kabel pevně za zástrčku a vyjměte jí ze zásuvky. Nikdy netahejte za samotný kabel.
- Neprovozujte spotřebič bez krytu vnitřního LED osvětlení.
- Opravu nebo výměnu na elektroinstalaci spotřebiče smí provádět výhradně autorizovaný kvalifikovaný technik. Při opravách a výměnách vyžadujte vždy originální náhradní díly.
- V chladicím nebo mrazicím oddílu spotřebiče

nepoužívejte žádná elektrická zařízení (např. výrobky zmrzliny) vyjma zařízení, která výrobce výslovně povoluje.

- Nefunguje-li vnitřní LED osvětlení chladničky správně a nepodaří-li se Vám závadu odstranit pomocí návodu (viz kap. „Čištění a údržba“), obraťte se na kvalifikovanou osobu nebo autorizovaný servis. Nedívejte se po odstranění krytu optickými čočkami z bezprostřední blízkosti přímo do LED osvětlení. Může dojít ke zranění očí.


Chladivo a riziko požáru



Chladicí okruh Vašeho spotřebiče obsahuje chladicí médium (R600a nebo R134a), daný typ média je označen štítkem na zadní straně kompresoru.

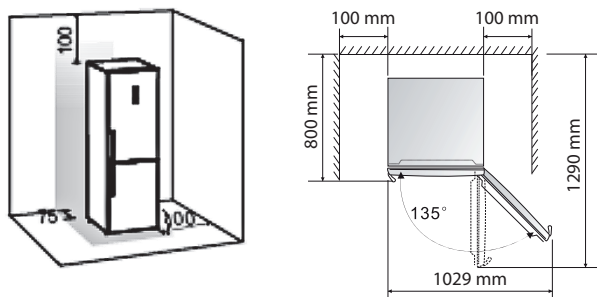
- V případě, že Váš spotřebič využívá jako chladicí prostředek isobutan (R600a, k životnímu prostředí šetrný, přesto hořlavý plyn), je třeba dbát zvýšené opatrnosti, aby během přepravy nebo instalace nedošlo k poškození chladicího systému a potrubí. Unikající chladivo se může vznítit.
- Pokud chladicí médium unikne z okruhu, může vzplanout nebo způsobit poranění očí. Pokud zjistíte netěsnost, nepřibližujte se ke spotřebiči s otevřeným ohněm nebo jiným zápalným zdrojem a důkladně vyvětrejte místnost, ve které spotřebič stojí.
- Do zařízení neukládejte žádné výbušné látky ani spreje obsahující hořlavé hnací plyny.
- Spotřebič je třeba ustavit v místnosti o odpovídajících rozměrech tak, aby na každých 8g chladiva R600a v jeho chladicím okruhu připadal alespoň 1 m³ plochy. Množství chladicího média obsaženého ve Vašem modelu je uvedeno na typovém štítku uvnitř spotřebiče.
- R600a je plyn, který nepoškozuje ozónovou vrstvu a jeho vliv na skleníkový efekt je téměř nulový. V souladu s požadavky současné environmentální legislativy neobsahuje chladicí okruh spotřebiče fluorované uhlovodíky (HFC).

3. INSTALACE SPOTŘEBIČE

 Před prvním použitím spotřebiče si prostudujte následující pokyny.

Ventilace spotřebiče

Pro zajištění optimálního a energeticky úsporného provozu ledničky je nutné zachovat dostatek volného prostoru kolem spotřebiče, aby byl zajištěn odvod tepla a náležitá cirkulace vzduchu. Mezi chladničkou a ostatním nábytkem nebo stěnami doporučujeme ponechat tyto minimální vzdálenosti: 75 mm od zadní stěny, 100 mm od vrchní části a 100 mm od bočních stěn spotřebiče. Volný prostor před chladničkou by měl umožňovat otevírání dveří v úhlu 135°.



Poznámka:

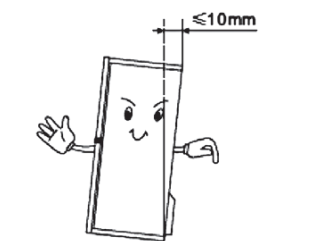
- Spotřebič je zkonstruován pro provoz při omezeném rozsahu okolních teplot. Klimatické třídy, pro které je přístroj určen, naleznete v tabulce níže. Dlouhodobý provoz spotřebiče v okolních teplotách nerespektujících uvedené hodnoty snižuje chladicí výkon zařízení.

Klimatická třída	Teplota okolního prostředí
SN	Od +10°C do +32°C
N	Od +16°C do +32°C
ST	Od +16°C do +38°C
T	Od +16°C do +43°C

- Neinstalujte spotřebič na vlhká ani prašná místa, ani jej nevystavujte přímému slunečnímu záření, dešti a mrazu.
- Neinstalujte spotřebič v blízkosti tepelných zdrojů (sporáky, trouby, přímotopy, apod.).

Ustavení spotřebiče

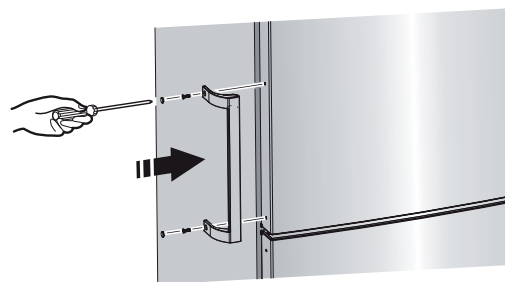
- Po umístění spotřebič vyrovnejte a zvedněte pomocí nastavitelných nožek tak, aby byl stabilní a byl pod ním dostatek prostoru pro cirkulaci vzduchu (zejména v zadní části pod chladičem). Nastavitelné nožky lze manipulovat ručně nebo pomocí vhodného nástroje, např. plochého klíče.
- Nastavíte-li nožky spotřebiče tak, aby byl lehce nakloněn dozadu (přibližně 10mm), usnadníte zavírání dveří.



Instalace dveřního madla

Pro usnadnění manipulace během transportu jsou madla dveří chladničky a mrazničky dodávána odděleně v plastovém sáčku. Při jejich instalaci postupujte následovně:

- Odstraňte kryty šroubů na levé části dvířek a vložte je do plastového sáčku.
- Přiložte madlo z levé strany k hraně dvířek tak, aby osy otvorů pro spojovací šrouby v rukojeti a ve dvířkách byly v jedné rovině. Viz obrázek.



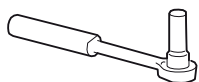
3. Madlo přišroubujte pomocí přiložených šroubů a následně nainstalujte kryty madla.

Změna směru otevírání dveří

Kombinované chladničky jsou dodávány se závěsy dveří na pravé straně. Přejete-li si otevírat dveře z pravé strany (a instalace spotřebiče v prostoru to dovoluje), můžete umístění závěsů a směr otevírání dveří změnit podle pokynů uvedených níže.

Varování! Ujistěte se, že je spotřebič při tomto úkonu odpojen od zdroje elektrické energie. Před montáží odpojte napájecí kabel ze zásuvky.

Potřebné nástroje:



Nástrčkový klíč 8mm



Křížový šroubovák



Plochý šroubovák

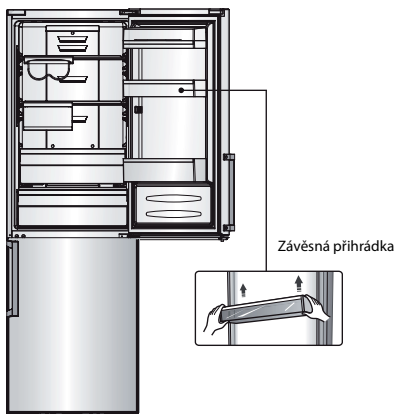


Očkoplochý klíč 8 mm

Poznámka: Než spotřebič překlápíte na jeho zadní stranu (nezbytné k zpřístupnění dolních částí), podložte jej měkkou pěnou nebo podobným materiálem, aby nedošlo k poškození chladicího okruhu v zadní části spotřebiče.

Pro změnu směru otevírání dveří postupujte následovně:

1. Postavte chladničku do vertikální polohy. Otevřete dvířka spotřebiče a vyjměte z nich všechny přihrádky. Dveře opět zavřete.



2. Fig. 1 Při zavřených horních dveřích sejměte podle nákresu plastový kryt na horní straně chladničky z pravé strany a poté s pomocí plochého šroubováku odklopte a vyjměte kryt v horní hraně dveří (3). Fig. 2 Vyjměte plastový kryt dveřního rohu (uschovejte ho pro další fázi montáže) a Fig. 3 sejměte kryt horního závěsu (pravý).

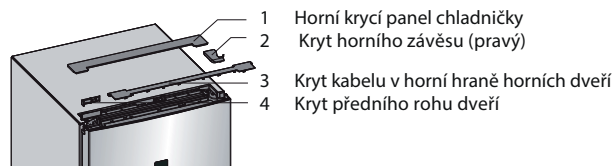


Fig. 1

Fig. 2

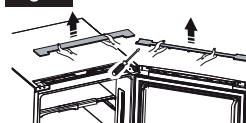
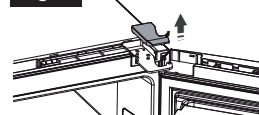


Fig. 3



3. Fig. 4. Opatrným tahem od sebe rozpojte vodiče na pravé i levé straně Fig. 4.1,2 a poté podle nákresu vyjměte opěrný segment jazýčkového spínače Fig 4.3.

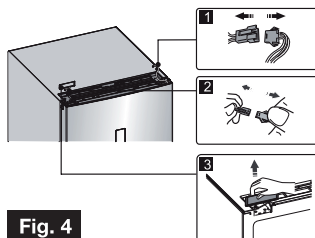


Fig. 4

4. Fig. 5. Pomocí šroubováku vyšroubujte 3 speciální samořezné šrouby (1) zajišťující horní závěs, uvolněte uzemňovací kabel (2) a vyjměte horní závěs dveří (3).

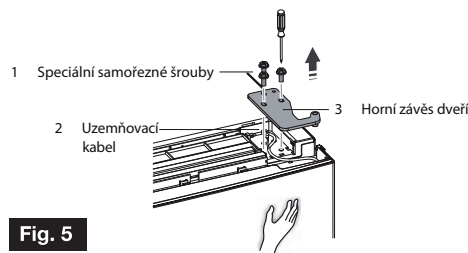


Fig. 5

POZNÁMKA: Po uvolnění závěsu nebudou dvířka zajištěná, přidržujte je proto druhou rukou, aby neupadla.

5. Sundejte horní dvířka ze středního závěsu tak, že je zvednete přímo nahoru (Fig. 6.1) a položte je na měkkou podložku vnitřní částí směrem dolů. Odstraňte záslepky otvorů pro šrouby držící madlo, vyšroubujte samořezné šrouby a madlo sejměte (Fig. 6.2), nainstalujte madlo na druhou stranu podle návodu v odstavci „Instalace dveřního madla“. Madlo znovu zajistěte šrouby. Volné otvory zakryjte záslepkami (Fig. 6.4). Nyní uvolněte šroub dveřní zarážky a pouzdra spodního závěsu dveří, vyjmutou zarážku uložte do plastového sáčku s příslušenstvím, ve kterém najdete zrcadlovou variantu dílu, určenou pro závěs dveří na levé straně, oba díly instalujte do protilehlého konce. Zajistěte opět samořezným šroubem (Fig. 6.3, Fig. 6.5)

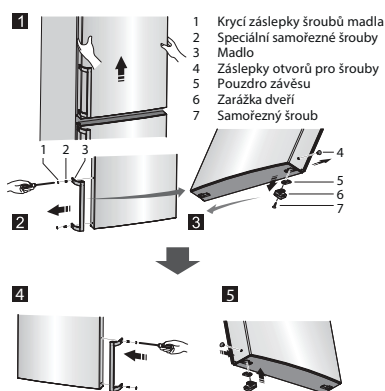


Fig. 6

6. Fig. 7 Šroubovákem uvolněte šrouby pro zajištění středního závěsu a vyjměte jej. Opatrným zvednutím ze spodního závěsu dolní dvířka vyvěste.



Fig. 7

7. Sejměte dolní dvířka a položte je na měkký povrch vnitřní částí směrem dolů.

Fig. 8 Změňte pozici madla na pravou

stranu podle kroku 5. Nyní uvolněte šroub (7) dveřní zarážky (6) a pouzdra spodního závěsu dveří (5), zarážku otočte a oba díly instalujte v odpovídající pozici na levou stranu. Zajistěte opět samořezným šroubem a přikryjte krytem.



Fig. 8

8. Fig. 9 Vyjměte záslepky otvorů pro šrouby k zajištění středního dveřního závěsu z otvorů v levé části a zaslepte jimi otvory na protilehlé straně.

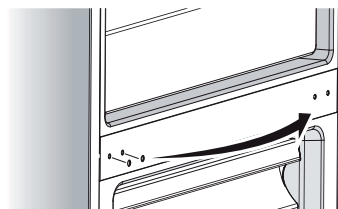


Fig. 9

9. Chladničku opatrně položte do vodorovné polohy. Fig. 10 Vyšroubujte a vyjměte obě seřizovací nožičky, uvolněte samořezné šrouby a sejměte fixační desku seřizovací nožky na levé, resp. dolní závěs dveří na pravé straně.

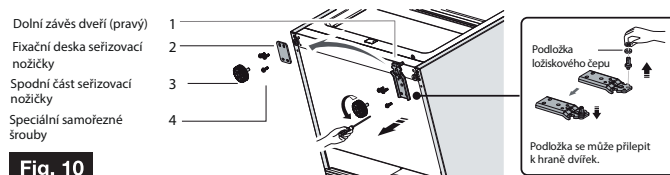


Fig. 10

10. Vyšroubujte dolní závěs, přeložte osu závěsu (včetně podložky) dle nákresu

a dolní závěs přesuňte na opačnou stranu s otvory pro šrouby.

11. Fig. 11 Zopakujte v opačném pořadí kroky z bodu 9, dolní závěs umístěte nalevo, fixační desku seřizovací nožky napravo, zajistěte samořeznými šrouby a nakonec přišroubujte spodní části seřizovacích nožiček.

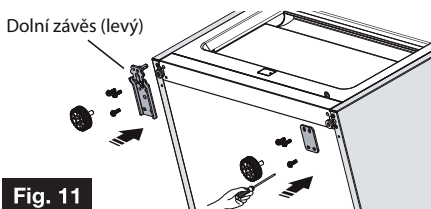
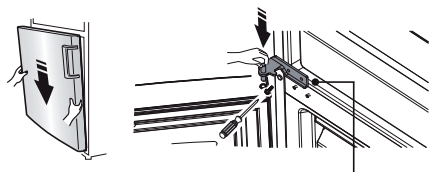


Fig. 11

12. Fig. 12 Spodní dvířka nasadte na dolní závěs a zarovnejte v ose s horním závěsem. Otočte střední závěs o 180°, přesadte podložku ložiskového čepu na jeho horní část, nastavte střední závěs do příslušné polohy a zajistěte jej šrouby.



Podložka ložiskového čepu se může přilepit ke spodním dvířkům.

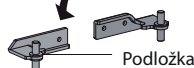


Fig. 12

13. Fig. 13 Vyšroubujte osu horního závěsu, závěs otočte a osu upevněte z druhé strany. Díl odložte stranou pro další fázi montáže.

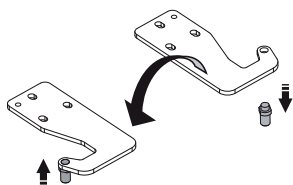


Fig. 13

14. Fig. 14 Vyměňte pozice elektrických kabelů vedených v těle spotřebiče jejich přesazením z levé strany na pravou a pravé strany na levou.

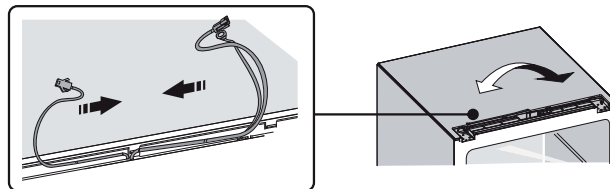


Fig. 14

15. Nasadte dvířka na závěsný čep, vyrovnejte je a jistěte rukou proti pádu. Fig. 15 Přiložte upravený horní závěs, přeložte propojovací elektrický kabel vedený v horní hraně dvířek zprava doleva a přiveďte jej nad přiloženým závěsem ke konektoru kabelu v těle chladničky. Závěs (a zemnicí vodič) upevněte 3 samořeznými šrouby.

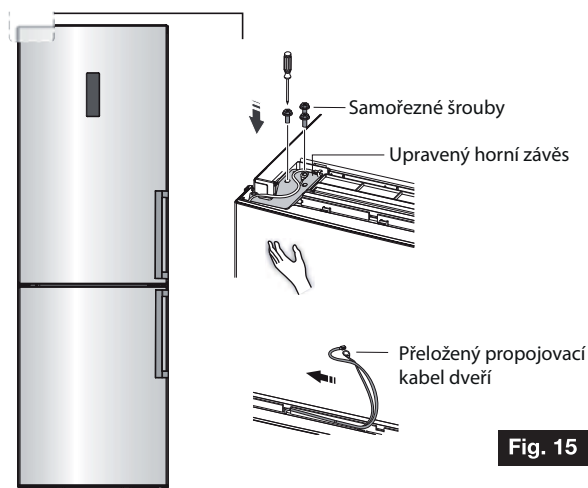


Fig. 15

16. Fig. 16 Připojte konektor propojovacího elektrického kabelu podle instrukcí v bodě 3 a na horní závěs instalujte příslušný (levý) kryt horního závěsu dveří, který naleznete v plastovém sáčku s příslušenstvím.

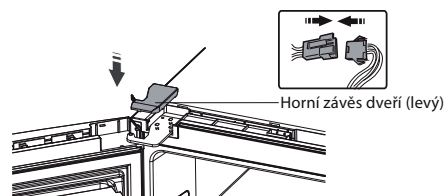


Fig. 16

17. Fig. 17 Otočte krytku horního rohu dveří o 180° a umístěte jí do pravého horního

rohu dveří Fig. 17.1, horní hranu dveří opět zakryjte plastovou krycí lištou podle nákresu Fig. 17.2, (obě části jste odstranili v kroku 2).

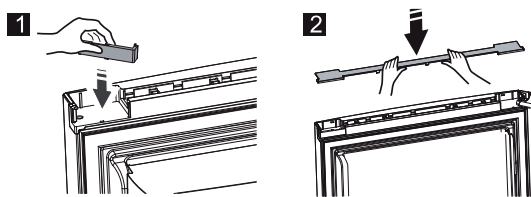


Fig. 17

18. Vyjměte jazýčkový spínač z podpůrného plastového segmentu, ve kterém je ukotven, a vsadte jej podle návodu do zrcadlového plastového dílu, označeného písmenem „R“, který naleznete v sáčku s příslušenstvím. Spínač neotáčejte - dodržujte uspořádání v nákresu (Fig. 18).

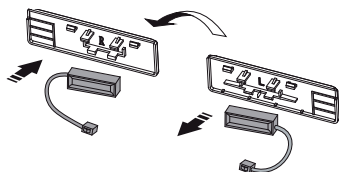


Fig. 18

19. Fig. 19 Usadte plastový díl na příslušné místo podle nákresu (Fig. 19.1), zapojte konektor elektrického kabelu (Fig. 19.2) a horní díl přikryjte krycím panelem (Fig. 19.3).

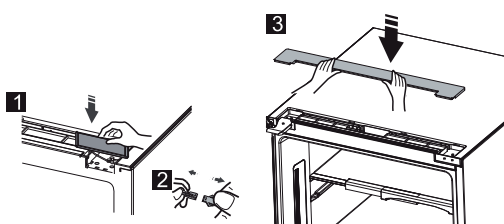


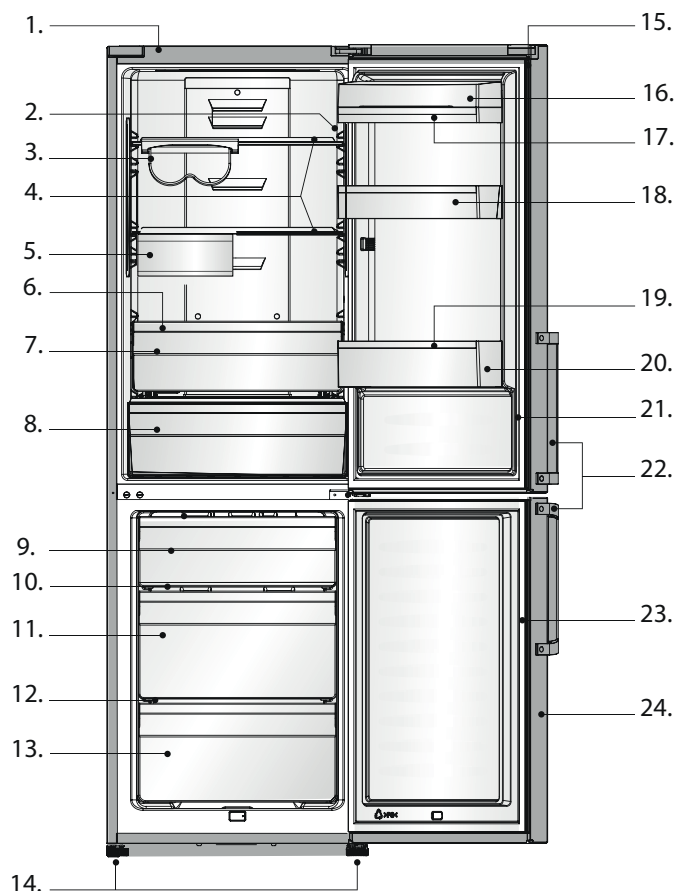
Fig. 19

20. Otevřete dvířka spotřebiče, zavěste dveřní přihrádky a dvířka zavřete.



Disponuje-li spotřebič transportními kolečky, vezměte prosím v potaz, že tyto slouží VÝHRADNĚ k přesunování spotřebiče na krátké vzdálenosti. Nepoužívejte transportní kolečka spotřebiče k jeho přesunování na větší vzdálenosti.

4. POPIS SPOTŘEBIČE

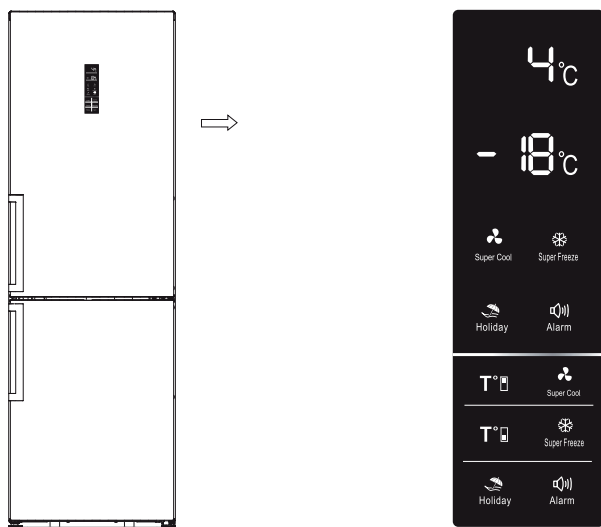


- | | |
|---|-------------------------------|
| 1. Komora chladničky a mrazničky | 13. Spodní zásuvka mrazničky |
| 2. LED osvětlení | 14. Nastavitelné nohy |
| 3. Variabilní držák na láhve | 15. Dvířka chladničky |
| 4. Skleněná police | 16. Závěsná police s krytem |
| 5. Variabilní přihrádka – Fresh box | 17. Držák na vejce |
| 6. Kryt zásuvky na ovoce a zeleninu | 18. Prostřední závěsná police |
| 7. Zásuvka na ovoce a zeleninu | 19. Držák na láhve |
| 8. Zásuvka na čerstvé potraviny | 20. Závěsná police na láhve |
| 9. Horní zásuvka mrazničky | 21. Těsnění dvířek chladničky |
| 10. Horní skleněná police mrazničky | 22. Madlo |
| 11. Prostřední zásuvka mrazničky
(velkoobjemová) | 23. Těsnění dvířek mrazničky |
| 12. Prostřední skleněná police mrazničky | 24. Dvířka mrazničky |

Poznámka: Z důvodu neustálého zdokonalování produktů se Váš spotřebič může mírně odlišovat od modelu zobrazeného v tomto návodu. Odlišnosti se však nevztahují na funkce a uživatelské metody. Vnitřní vybavení spotřebičů se liší v závislosti na modelu. Chcete-li získat více místa v mrazicím oddílu spotřebiče, můžete z něj vyjmout zásuvky (s výjimkou spodní zásuvky).

5. POUŽITÍ OVLÁDACÍHO PANELU

K ovládání chladničky slouží indikátory a tlačítka na ovládacím panelu spotřebiče. Na obrázcích zobrazených níže naleznete všechny dostupné režimy a funkce tak, jak se zobrazují (podsvícením symbolu) na panelu spotřebiče. První zprovoznění spotřebič signalizuje podsvícením všech symbolů ovládacího panelu. Nestisknete-li žádné tlačítko nebo neotevřete dvířka chladničky nebo mrazničky, podsvícení automaticky zhasne.



Nastavení teploty

Při prvním zapnutí spotřebiče, doporučujeme nastavit teplotu uvnitř chladničky na 4°C a uvnitř mrazáku na -18°C. Pokud chcete změnit teplotu, postupujte následovně:

POZOR! Mějte na paměti, že teplota, kterou nastavíte, bude průměrná teplota v prostoru chladničky nebo mrazničky. Teploty uvnitř jednotlivých oddílů se mohou lišit od teploty zobrazené na displeji, neboť závisí na množství skladovaných potravin a jejich umístění ve spotřebiči. Okolní teplota má rovněž vliv na výslednou teplotu uvnitř spotřebiče.

1. Chladnička

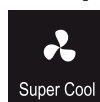
Stiskněte tlačítko **T⁺** pro nastavení teploty v chladničce v rozmezí od 2°C do 8°C podle potřeby. Na ovládacím panelu spotřebiče se budou příslušná nastavení zobrazovat v následující sekvenci:

8°C — 7°C — 6°C — 5°C
2°C — 3°C — 4°C

nebo

2°C — 4°C — 5°C
8°C — 6°C

2. Super Cool



Funkce „Super Cool“ umožňuje zchladit potraviny rychleji ve srovnání se standardním procesem

chlazení, navíc udržuje potraviny čerstvé po delší dobu.

- Stiskněte tlačítko „Super Cool“ pro aktivaci této funkce. Rozsvítí se světelná kontrolka.
- Funkce „Super Cool“ se automaticky vypne po 6 hodinách a na displeji se zobrazí teplota chladničky 2°C.
- Když je funkce „Super Cool“ zapnutá, můžete ji vypnout stisknutím tlačítka „Super Cool“ nebo **T⁺** a teplota chladničky se vrátí na původní nastavenou hodnotu.

3. Mraznička

Stiskněte tlačítko **T⁻** pro nastavení teploty mrazicí komory spotřebiče v rozmezí od -14°C do -24°C. Na ovládacím panelu se zobrazí příslušná nastavení v následující sekvenci:

-14°C — -15°C — -16°C — -17°C — -18°C — -19°C —
-24°C — -23°C — -22°C — -21°C — -20°C


nebo

-24°C — -20°C — -18°C
-14°C — -16°C

4. Super Freeze



Funkce „Super Freeze“ umožňuje zmrazit potraviny rychleji ve srovnání se standardním procesem mražení, navíc pomáhá zachovat vitamíny a nutriční hodnoty potravin a prodloužit jejich čerstvost o délku uskladnění.

- Pro aktivaci funkce stiskněte „Super Freeze“. Rozsvítí se příslušná kontrolka.
- Při maximálním množství zmrazovaných potravin je třeba aktivovat funkci s předstihem 24 hodin před jejich vložením do mrazicího oddílu spotřebiče.
- Funkce „Super Freeze“ se automaticky vypne po 26 hodinách a na displeji se zobrazí teplota mrazničky -24°C.
- Funkci „Super Freeze“ můžete vypnout stisknutím tlačítka „Super Freeze“ nebo  a teplota mrazničky se vrátí na původní nastavenou hodnotu.


5. Dovolená



Pokud odjždíte mimo domov na delší dobu, doporučujeme aktivovat funkci „Dovolená“. Stiskněte na přibližně 3 sekundy tlačítka „Holiday“, dokud se nerozsvítí příslušná světelná kontrolka.

- Při aktivaci funkce „Dovolená“ se vnitřní teplota spotřebiče automaticky nastaví na hodnotu 15°C, tímto dojde k minimální spotřebě energie.

DŮLEŽITÉ! Během této doby neskladujte v chladicím nebo mrazicím oddílu spotřebiče žádné potraviny.

- Funkci „Dovolená“ můžete vypnout stisknutím tlačítka „Holiday“,  nebo „Super Cool“. Teplota chladničky se automaticky vrátí na předchozí nastavenou hodnotu.

6. Zvukové upozornění



Při spuštění výstražného zvukového signálu (např. při delším otevření dvířek) se rozsvítí tento symbol a

chladnička začne vydávat výstražný zvukový signál. Zvukovou signalizaci vypnete stiskem tlačítka „Alarm“. Indikátor alarmu zhasne a zařízení přestane emitovat zvukový signál.

Signalizace otevřených dvířek

- Pokud jsou dvířka chladničky nebo mrazničky otevřena déle než 2 minuty, zazní zvukové upozornění. Signalizace otevřených dvířek zazní 3krát každou minutu a automaticky se vypne po 10 minutách.
- Pro úsporu energie nenechávejte dvířka chladničky ani mrazničky příliš dlouho otevřená. Zavřením dvířek zvukové upozornění rovněž vypnete.

Teplotní alarm

- Stoupne-li vnitřní teplota mrazničky nad bezpečnou hodnotu (např. při přerušení dodávky elektrické energie), spotřebič vydá výstražný zvukový signál a na místě obvyklého zobrazení vnitřní teploty mrazničky zobrazí údaj „--“.
- Teplotní alarm zazní 10krát a poté se automaticky vypne.
- Dojde-li k aktivaci teplotního alarmu, můžete hodnotu aktuální teploty mrazničky zobrazit na panelu stisknutím a přidržetím tlačítka „Alarm“ na dobu přibližně 3 sekund. Indikace teploty uvnitř mrazicího oddílu spotřebiče a ikona výstražného zvukového signálu pak budou na panelu současně problikávat po dobu 5 sekund. Touto funkcí zobrazení teploty za současné aktivace teplotního alarmu disponují jen některé modely.

UPOZORNĚNÍ! K aktivaci teplotního alarmu často dochází při obnovení napájení po výpadku proudu. V takovém případě stačí stiskem tlačítka „Alarm“ výstražný zvukový signál deaktivovat.

6. POUŽITÍ SPOTŘEBIČE - CHLADICÍ ODDÍL

Zvýraznění nejchladnější oblasti pomocí symbolu (v závislosti na modelu):



Tímto symbolem je znázorněno umístění nejchladnější oblasti chladicího oddílu spotřebiče (chladničky), jejíž vnitřní teplota $\leq 4\text{ }^{\circ}\text{C}$.

Na úrovni této zóny chladicího oddílu je umístěn tzv. „teplotní indikátor“, s jehož pomocí lze ověřovat řádné nastavení provozních parametrů spotřebiče.

Teplotní indikátor (v závislosti na modelu)



Upravte nastavení termostatu



Správná teplota chladicího oddílu



POZOR

Ponechání otevřených dveří po delší dobu ovlivní vnitřní teplotu (dojde k jejímu nárůstu). Reálnou kontrolu teploty na základě teplotního indikátoru je proto třeba realizovat v intervalu maximálně do 30 vteřin po předchozím otevření dveří.

- Po uvedení spotřebiče do provozu upravte nastavení termostatu na střední hodnotu teploty chladicího oddílu ($4\text{ }^{\circ}\text{C}$).
- Ověření provedte nejdříve 4 hodiny po předchozím uvedení spotřebiče do provozu nebo úpravě nastavení termostatu.
- Zůstane-li barva indikátoru černá, upravte nastavení vnitřní teploty na následnou nižší hodnotu a po 4 hodinách kontrolu zopakujte.
- Vykreslením nápisu „OK“ a zeleným podbarvením indikátoru signalizuje spotřebič korektní nastavení provozních parametrů chladicího oddílu.



Rada:

Vnitřní teplota chladicího oddílu spotřebiče je ovlivňována okolní teplotou, četností otevření dveří spotřebiče a množstvím a teplotou naložených potravin. Kontrolu řádného nastavení provozních parametrů prostřednictvím teplotního indikátoru (a v závislosti na jejím výsledku úpravu nastavení

termostatu) proto doporučujeme realizovat v pravidelných intervalech.

PŘÍPRAVA POTRAVIN

Čerstvé potraviny před vložením do chladničky pečlivě zabalte (umístěte do vhodných obalů) – potraviny si tak uchovají svou vůni, barvu, obsah vlhkosti a čerstvost. Zabalením potravin před jejich uložením lze také předejít transferům chutí a vůní a vzájemnému ovlivňování uložených potravin. Pouze zeleninu, ovoce a saláty lze, v případě potřeby, skladovat bez jejich předchozího zabalení v příslušném oddíle chladicího oddílu spotřebiče. Větší balení potravin (např. kelímky s jogurty) vyjměte před jejich uložením v chladničku z kartónových obalů. Řiďte se pokyny výrobce potravin uvedených na jejich obalech – nepřekračujte uvedená data spotřeby a respektujte doporučení k podmínkám skladování.

ULOŽENÍ POTRAVIN

Potraviny v oddílech rozložte tak, aby mezi nimi mohl volně proudit vzduch a aby nedocházelo k vzájemným transferům (ovlivňování) podstatou odlišných potravinářských produktů v důsledku jejich bezprostředního kontaktu při uložení.

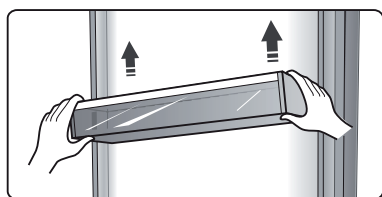
Potraviny a jejich balení ukládejte vždy tak, aby nedocházelo k jejich bezprostřednímu kontaktu se zadní vnitřní stěnou spotřebiče – tato část spotřebiče se vyznačuje jak nižší teplotou, tak vyšší úrovní vlhkosti (na zadní stěně se při normálním provozu spotřebiče může vytvářet jak námraza, tak kapičky kondenzované vody). Nejchladnější zóna chladničky označená symbolem šipky, resp. teplotním indikátorem, je určena k uložení delikátních, citlivých a rychle se kazících potravin: maso, kuře, ryby, vařené maso, hotová jídla, připravené saláty, jídla nebo pečivo připravované z vajec nebo smetany, čerstvé těsto, těsta na pečivo, pizzu/slané koláče, čerstvé nebo sýrové produkty z nepasterizovaného mléka, jakékoli čerstvé produkty, jejichž datum spotřeby se pojí s teplotou skladování $\leq +4\text{ }^{\circ}\text{C}$.

6. POUŽITÍ SPOTŘEBIČE - PŘÍSLUŠENSTVÍ

Spotřebič je vybaven příslušenstvím uvedeným v kapitole „Popis spotřebiče“. Při užívání spotřebiče se řiďte následujícími pokyny.

Police dvířek

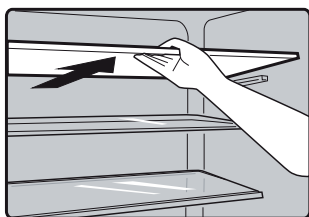
- Závěsné police na vnitřní straně dvířek spotřebiče jsou určeny ke skladování vajec, plechovek, láhví s nápoji, balených potravin, apod. Neskladujte v nich příliš těžké předměty, ani police nepřetěžujte nadměrným množstvím uskladněných potravin nebo nápojů!
- Prostřední police dvířek může být variabilně umístěna v závislosti na Vašich požadavcích. Před vyvěšením polic, jejich čištěním, převěšováním či jinou manipulací vždy vyjměte z polic všechny potraviny!



Poznámka: V horní polici dvířek najdete speciální přihrádku na uložení vajec. Do spodní police dvířek je umístěn speciální držák na láhve.

Výsuvné police chladničky

- V chladničce se nachází několik výsuvných polic, které lze, dle potřeby, vyjmout a jednoduše vyčistit.

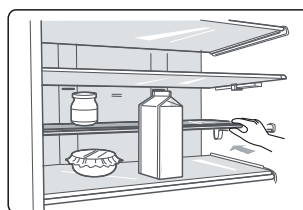


Skládací police

- Tato speciální skleněná police se skládá z pevné a pohyblivé části a může být

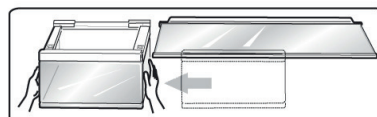
nastavena tak, aby umožnila skladování různě velkých balení potravin.

Poznámka: Pokud chcete tuto polici složit, stiskněte nejprve vnější okraj pohyblivé části.



Variabilní přihrádka – Fresh box[★]

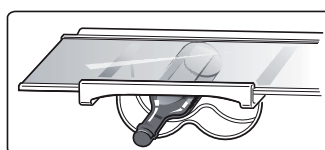
- Je určena ke skladování potravin menších rozměrů, jako vejce, sýry, marmelády, máslo, zákusky, lahůdkářské produkty, ovoce nebo zelenina.
- Variabilní přihrádku lze podle potřeby libovolně posouvat po celé šířce police, na které je zavěšena.



Poznámka: Pro posunutí variabilní přihrádky zlehka zatlačte na její levou nebo pravou stranu. V případě potřeby získání větších skladovacích prostor lze variabilní přihrádku včetně její fixační části vyjmout z chladničky.

Variabilní držák na láhve[★]

- Slouží pro skladování láhví vína nebo jiných nápojů.
- Variabilní držák na láhve lze podle potřeby libovolně posouvat po šířce police, na které je zavěšen.



Poznámka: Pro přesunutí variabilního

držáku zlehka zatlačte na jeho levou nebo pravou stranu.

- Pro zajištění většího prostoru uvnitř chladničky, lze toto příslušenství zmenšit jeho složením, nebo celý držák, včetně jeho fixační části, z chladničky zcela vyjmout.



Kryt zásuvky na ovoce a zeleninu

- Slouží ke kontrole teploty uvnitř oddílu určeného pro uchovávání ovoce a zeleniny a chrání uložené ovoce a zeleninu před jejich vysušováním.

Zásuvka na ovoce a zeleninu

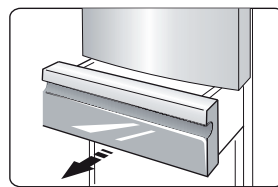
- Slouží ke skladování ovoce a zeleniny.

Nulová zóna s kontrolou vlhkosti

- Teplota tohoto oddílu je o 2-3°C nižší, než průměrná teplota celé chladicí komory spotřebiče.
- Oddíl slouží ke skladování ryb, masa a jiných snadno se kazících potravin. Pokud zvolíte funkci „Super Freeze“ ujistěte se, že v této části nejsou uloženy žádné nápoje v plechovkách nebo lahvích. Hrozí riziko exploze, zapříčiněné zvětšováním objemu mražením.

Zásuvky mrazničky

- Slouží ke skladování potravin, které vyžadují zmrazení včetně masa, ryb, zmrzliny apod.



7. UŽITEČNÉ RADY A DOPORUČENÍ

Úsporný provoz

Respektováním těchto rad a doporučení můžete významně ovlivnit energetické nároky provozu Vaší kombinované chladničky.

- Nenechávejte dveře spotřebiče otevřené déle, než je nezbytně nutné.
- Spotřebič nevystavujte přímému slunečnímu světlu a neumísťujte jej v bezprostřední blízkosti tepelných zdrojů, jako jsou trouby nebo přímotopy.
- Termostat spotřebiče nenastavujte na teplotu nižší, než je nutné.
- Horká jídla a nápoje nechte před vložením do chladničky nebo mrazničky dostatečně vychladnout.
- Spotřebič umístěte v suché a dobře větrané místnosti (viz kap. „Instalace spotřebiče“).
- Respektujte vnitřní uspořádání spotřebiče - dodaná konfigurace přihrádek, zásuvek, polic a oddílů představuje energeticky nejúspornější variantu.

Chlazení a uchovávání čerstvých potravin

- Nevkládejte horké potraviny přímo do chladničky nebo mrazničky, zvýší se tak automaticky teplota vnitřních oddílů spotřebiče, což se projeví intenzivnější činností kompresoru a potažmo zvýšenou spotřebou energie.
- Aromatické potraviny a potraviny náchylné na absorpci pachů ukládejte do uzavřených schránek nebo vhodného balení.
- Potraviny ukládejte v chladničce tak, aby nezabraňovaly volnému proudění vzduchu.

Chlazení a uchovávání potravin

- Maso (všechny druhy) zabalte do PE fólie: po zabalení uložte na skleněné polici hned nad zásuvkou pro ovoce a zeleninu.
- Při uchovávání a skladování potravin respektujte doporučení výrobců, jako jsou datum použitelnosti nebo datum minimální spotřeby uvedená na obalech.

- Vařená a studená jídla: uzavřete do skleněné nebo plastové nádoby a umístěte na libovolnou polici.
- Ovoce a zelenina: uskladněte v zásuvce na ovoce a zeleninu.
- Máslo a sýry: zabalte do vhodného hermetického obalu jako PE fólie nebo hliníková fólie.
- Mléko: v láhvi s víčkem uskladněte v závěsné přihrádce na dveřích.

Zmrazování a uchovávání potravin

- Při prvním uvedení do provozu, nebo při obnovení provozu po delším odstavení, nastavte spotřebič na vyšší výkonnostní stupeň a nechte alespoň 2 hodiny pracovat „na prázdko“. Teprve poté vložte do oddílů potravin k zmrazení.
- Potravinu před uložením rozdělte na porce a díly odpovídající Vaší spotřebě tak, abyste urychlili proces zmrazování a také po vyjmutí mohli rozmrazit přesně takové množství, které budete pro přípravu pokrmu skutečně potřebovat.
- Potravinu před uložením v mrazničce zabalte do vhodného hermetického obalu. K zabalení použijte polyetylenové fólie, hliníkové fólie nebo misky vhodné k mražení potravin.
- Čerstvé potraviny ukládejte tak, aby nebyly v bezprostředním kontaktu s již zmrazenými

potravinami a nedocházelo tak ke zvýšení jejich teploty.

- Konzumací potravin (např. zmrzlina, nanuky, apod.) bezprostředně po jejich vyjmutí z mrazničky se vystavujete riziku popálení mrazem.
- Před vložením do mrazničky doporučujeme označit potraviny štítkem (s uvedením druhu potravin a data uskladnění). Usnadníte si tak orientaci v doporučených datech uskladnění.
- Při nákupu zmrazených potravin se ujistěte o jejich bezchybném stavu a řádném skladování/manipulaci prodejcem.
- Po rozmrazení se potraviny rychle kazí. Částečně nebo úplně rozmrazené potraviny spotřebujte co nejdříve a v žádném případě je znovu nezamrazujte.
- Nepřekračujte doporučené datum spotřeby a respektujte uvedené skladovací podmínky.

Odstavení spotřebiče

V případě, že spotřebič nebudete delší dobu používat:

1. Vyjměte všechny uložené potraviny.
2. Odpojte spotřebič ze sítě.
3. Vyčistěte a důkladně osušte celý vnitřní prostor.

8. ČIŠTĚNÍ A ÚDRŽBA

Z hygienických důvodů doporučujeme čistit spotřebič (včetně jeho vnitřního a vnějšího příslušenství) pravidelně alespoň jednou za dva měsíce.

POZOR! Neodpojte-li spotřebič před jeho čištěním od zdroje energie, vystavujete se riziku zasažení elektrickým proudem! Před čištěním vypněte spotřebič a vyjměte zástrčku ze síťové zásuvky.

Čištění vnějšího pláště

Pravidelnou údržbou, čištěním a péčí o vnější plášť udržíte perfektní vzhled Vašeho spotřebiče.

- Ovládací panel spotřebiče otírejte měkkou, čistou tkaninou.
- Spotřebič při čištění nepolévejte vodou. Vodu aplikujte na hadřík a navlhčenou tkaninou přetřete plášť spotřebiče tak, aby se voda po jeho povrchu rovnoměrně rozetřela.

- K vyčištění dvířek, madla a zbytku vnějšího pláště použijte vlažnou vodu s šetrným prostředkem. Všechny vnější povrchy po omytí vytřete do sucha měkkým hadříkem.

POZOR! Nepoužívejte ostré předměty (např. ocelové drátěnky, tvrdé kartáče, houbičky s drsným povrchem), které by mohly poškrábat povrch spotřebiče.

- Nepoužívejte agresivní čisticí prostředky, chemické prostředky, benzín, ředidlo, Clorox nebo jiná rozpouštědla, čisticí prostředky určené k leštění automobilů, čisticí prostředky obsahující abrazivní částice nebo organická rozpouštědla jako např. benzen. Tyto a podobné prostředky mohou poškodit povrchovou úpravu pláště spotřebiče a významně zvyšují riziko vzniku požáru.

Čištění vnitřních prostor

Interiér spotřebiče je třeba pravidelně čistit. Vnitřní prostory spotřebiče čistěte v případě, kdy jeho kapacita není plně využita. K čištění vnitřních oddílů a příslušenství použijte měkkou tkaninu namočenou ve slabém roztoku vody a jedlé sody. Vnitřní povrchy otřete utěrkou nebo houbičkou namočenou v čisté teplé vodě a celý interiér ještě před vložením přihrádek, polic, šuplíků a dalšího příslušenství otřete suchým, měkkým hadříkem a vysušte. Vysušte všechny povrchy a příslušenství.

Odmrazování

Odmrazování mrazících oddílů spotřebiče probíhá automaticky, přesto se na vnitřních stěnách spotřebiče může vyskytnout vrstva námrazy. Množství a četnost jejího usazování závisí na podmínkách vnějšího prostředí, frekvenci otevírání dveří nebo jeho délce. Vytvoří-li se na vnitřní stěně mrazícího oddílu nadměrné množství námrazy, můžete spotřebič odmrázit ručně. K odmrázení volte moment, kdy v mrazničce není uloženo příliš velké množství potravin a postupujte při něm následovně:

1. Vyjměte potraviny a příslušenství. Odpojte spotřebič ze sítě, nechte otevřená dvířka a dobře větrejte místnost, v níž je spotřebič instalován, námraza rychleji roztaje.

2. Po ukončení odmrázování vyčistěte spotřebič podle výše popsaného návodu.

POZOR! Neodstraňujte led ze stěn mrazničky jeho seškrabováním ostrými předměty.

Po úplném vysušení vnitřního prostoru připojte spotřebič do sítě a znovu jej zapněte.

Odmrazování chladicího oddílu spotřebiče je plně automatické. Kondenzovaná voda je odváděna do sběrné nádobky, která je umístěna nad kompresorem, kde je odpařena teplem produkovaným jeho provozem. Přítomnost tenké vrstvy námrazy nebo kapiček kondenzované vody na vertikální části zadní stěny spotřebiče je zcela normální – k jejímu odmrázení a odvedení kondenzátu dochází automaticky při příslušných provozních cyklech spotřebiče.

Výměna žárovky LED osvětlení

POZOR: Výměnu nefunkčního vnitřního LED osvětlení by měl vždy provést servisní technik nebo kvalifikovaná osoba! V případě nutnosti jejich výměny kontaktujte služby technické pomoci. Pro výměnu LED osvětlení:

1. Odpojte spotřebič ze zásuvky.
2. Sejměte kryt osvětlení zatlačením nahoru a ven.
3. Přidržte žárovku LED osvětlení jednou rukou a vyjměte ji při současném stisknutí západky konektoru.
4. Vyměňte LED osvětlení a nasadte kryt zpět.

9. DROBNÉ PORUCHY A PROBLÉMY

Než zavoláte poprodejní servis, prostudujte si níže uvedené informace. Tabulka obsahuje modelové situace, které Vám mohou pomoci vyřešit Váš problém nebo odstranit drobnou funkční závadu.

POZOR! Nepokoušejte se však spotřebič sami opravit. Přetrvává-li problém i poté, co jste provedli tuto kontrolu, obraťte se na autorizované servisní středisko, kvalifikovaného servisního technika nebo prodejce, u kterého jste spotřebič zakoupili.

PORUCHA	MOŽNÉ PŘÍČINY A ŘEŠENÍ
Spotřebič nefunguje	Zkontrolujte připojení do zásuvky.
	Zkontrolujte, zda není přepálená pojistka/vypnutý jistič domácí elektrické sítě.
	Venkovní teplota je příliš nízká. Nastavte termostat na nižší teplotu.
	Kompresor neběží, protože chladnička je právě v režimu rozmrazování.
	Kompresor neběží, protože spotřebič byl krátce předtím uveden do provozu (nebo došlo k náhlému přerušení dodávky el. energie) – tepelná ochrana kompresoru se deaktivuje po vyrovnání tlaku chladicího média v soustavě chladničky.
Nepříjemný zápach ve vnitřních oddílech spotřebiče	Komoru chladničky je nutno vyčistit.
	Některé nádoby či obalové materiály mohou vydávat nežádoucí zápach.
Neobvyklá hlučnost	Běžné provozní zvuky (nejedná se o poruchu): <ul style="list-style-type: none"> • Provozní hluk se zvyšuje, když je v provozu kompresor. Jeho zapnutí může provázet „cvakání“. • V chladničce je slyšet „tikání“ nebo „bublání vody“ – zvuky doprovázející oběh chladiva nebo provoz elektromagnetického ventilu. • „Šumění“ nebo „hučení“ může doprovázet provoz malého motoru ventilátoru, zajišťujícího vnitřní cirkulaci vzduchu. • „Šumění“ může doprovázet také cyklus automatického odmrazování spotřebiče.
	V jiných případech: Zkontrolujte, zda chladnička stojí na vodorovném a stabilním povrchu. Zda není zadní stěna chladničky příliš blízko zdi. Hluk mohou způsobovat předměty uložené v chladničce nebo na ní (např. dotýkající se láhve).
Kompresor trvale běží	<ul style="list-style-type: none"> • Termostat je nastaven na příliš nízkou teplotu. • Vložili jste větší množství čerstvých nebo teplých potravin. • Okolní teplota je vysoká. • Dveře byly často nebo delší dobu otevřeny. • Chladnička je nově zapojená.
Na vnitřních stěnách spotřebiče se vytváří vlhkost nebo námraza	Zkontrolujte, zda uložené potraviny nebrání cirkulaci vzduchu v komorách spotřebiče, a zda jsou správně zavřená dvířka. Pro odmrazení, viz kap. „Čištění a údržba“.
Vnitřní teplota je příliš vysoká	Dvířka byla otevřena delší dobu, byla příliš často otevírána nebo jsou blokována překážkou. Nad, za nebo po stranách spotřebiče není dost volného prostoru pro cirkulaci vzduchu.
Vnitřní teplota je příliš nízká	Nastavte termostat na vyšší teplotu viz kap. „Použití ovládacího panelu“.
Dvířka se špatně zavírají	Je chladnička řádně ustavena? Stojí pevně na rovném podkladu? Nekymácí se? Nebrání v zavření dveří uložené potraviny? Nastavíte-li při instalaci nožky spotřebiče tak, aby byl lehce nakloněn dozadu (přibližně 10-15 mm), usnadníte zavírání dveří.

Ze spotřebiče kape voda	Vývod rozmrazené vody neústí přesně do misky výparníku vzadu dole nad kompresorem, odpařovací miska není ve správné poloze nebo je ucpaný odtokový otvor. Zkontrolujte nádržku a vyústění vývodu.
Osvětlení nefunguje	LED osvětlení je rozbité. Více informací v kapitole „Čištění a údržba“. Ovládací systém zhasl vnitřní osvětlení, protože dvířka byla otevřena delší dobu. Po zavření a novém otevření dvířek se osvětlení znovu rozsvítí.

10. VYŘAZENÍ SPOTŘEBIČE

S vyřazeným spotřebičem nenakládejte jako s běžným komunálním odpadem!

Obalový materiál


Obaly spotřebiče označené recyklačním symbolem jsou vyrobeny z recyklovatelných materiálů, nevhazujte je proto do běžného komunálního odpadu, ale roztřídte podle typu a k likvidaci použijte určené kontejnery nebo sběrná místa.

Než chladničku zlikvidujete:

1. Spotřebič odpojte od zdroje elektrické energie.
2. Odřízněte zástrčku napájecího kabelu.


POZOR! Chladicí systém spotřebiče obsahuje chladicí médium a izolační plyny, které je nutno odsát a zlikvidovat. Za tímto účelem kontaktujte nejbližšího autorizovaného zástupce nebo servisní středisko.

Při likvidaci dbejte zvýšené pozornosti, aby nedošlo k poškození rozvodů chladicího okruhu na zadní stěně spotřebiče – hrozí nebezpečí úniku škodlivých látek, které jsou snadno vznětlivé a mohou způsobit vážné poškození zraku.

	Ekologicky vhodná likvidace
	Tento symbol na produktech nebo v průvodních dokumentech znamená, že použité elektrické a elektronické výrobky nesmí být přidány do běžného komunálního odpadu. Ke správné likvidaci, obnově a recyklaci doručte tyto výrobky na určená sběrná místa, kde budou přijata zdarma. Alternativně v některých zemích můžete vrátit své výrobky místnímu prodejci při koupi ekvivalentního nového produktu. Správnou likvidací tohoto produktu pomůžete zachovat cenné přírodní zdroje a napomáháte prevenci potenciálních negativních dopadů na životní prostředí a lidské zdraví, což by mohly být důsledky nesprávné likvidace odpadů. Další podrobnosti si vyžádejte od místního úřadu nebo nejbližšího sběrného místa.

INFORMAČNÍ LIST

pro chladicí a mrazicí přístroje a kombinace chladničky s mrazničkou pro domácnost dle normy EU
č.1060/2010

Značka	Brandt
Identifikační značka modelu	BFC584YNW/YNX
Kategorie chladicích přístrojů pro domácnost ¹	7
Třída energetické účinnosti ²	A++
Spotřeba elektrické energie ³ , [kWh/rok]	244
Celkový čistý užitný objem, [l]	324
Čistý užitný objem chladicí zóny/beznámrazový NO FROST, [l]	232/ano
Čistý užitný objem mrazicí zóny/beznámrazový NO FROST, [l]	92/ano
Označení mrazicího prostoru hvězdičkami	
Teplota jiných prostorů, [°C]	0-5 (v závislosti na nastavení)
Doba skladování při vypnutí, [h]	15
Mrazicí výkon, [kg/24h]	12
Klimatická třída ⁴	SN-T
Úroveň hluku ⁵ [dB(A) re 1pW]	42
Spotřebič určen k montáži jako vestavný	ne

¹Kategorie chladicích přístrojů pro domácnost: 1 - chladnička s jednou nebo více přihrádkami pro čerstvé potraviny; 2 - chladnička s prostorem s mírnou teplotou, chladnička s mírnou teplotou a spotřebič pro uchovávání vína; 3 - chladnička s chladicí zónou a chladnička s prostorem bez označení hvězdičkou; 4 - chladnička s prostorem označeným 1 hvězdičkou (*); 5 - chladnička s prostorem označeným 2 hvězdičkami (**); 6 - chladnička s prostorem označeným 3 hvězdičkami (***) 7 - chladnička/mraznička * (***) 8 - skříňová mraznička; 9 - pultový mrazák; 10 - víceúčelové a jiné chladicí přístroje.

² Na škále od A+++... (nízká spotřeba elektrické energie) po G... (vysoká spotřeba elektrické energie).

³ Spotřeba energie ‚XYZ‘ kWh za rok, založená na výsledcích normalizované zkoušky po dobu 24 hodin. Skutečná spotřeba energie závisí na způsobu použití a umístění spotřebiče.

⁴ Klimatická třída SN: přístroj je určený pro provoz v prostředí s teplotou mezi +10°C a +32°C; Klimatická třída N: přístroj je určený pro provoz v prostředí s teplotou mezi +16°C a +32°C; Klimatická třída ST: přístroj je určený pro provoz v prostředí s teplotou mezi +16°C a +38°C; Klimatická třída T: přístroj je určený pro provoz v prostředí s teplotou mezi +16°C a +43°C.

⁵ Deklarovaná hodnota emise hluku tohoto spotřebiče představuje váženou hladinu akustického výkonu L_w vzhledem k referenčnímu akustickému výkonu 1 pW.

INFORMAČNÍ LIST

pro chladicí a mrazicí přístroje a kombinace chladničky s mrazničkou pro domácnost dle normy EU
č.1060/2010

Značka	Brandt
Identifikační značka modelu	BFC504YNW/YNX
Kategorie chladicích přístrojů pro domácnost ¹	7
Třída energetické účinnosti ²	A++
Spotřeba elektrické energie ³ , [kWh/rok]	270
Celkový čistý užitečný objem, [l]	350
Čistý užitečný objem chladicí zóny/beznámrazový NO FROST, [l]	258/ano
Čistý užitečný objem mrazicí zóny/beznámrazový NO FROST, [l]	92/ano
Označení mrazicího prostoru hvězdičkami	* ** *
Teplota jiných prostorů, [°C]	0-5 (v závislosti na nastavení)
Doba skladování při vypnutí, [h]	15
Mrazicí výkon, [kg/24h]	12
Klimatická třída ⁴	SN-T
Úroveň hluku ⁵ [dB(A) re 1pW]	42
Spotřebič určen k montáži jako vestavný	ne

¹Kategorie chladicích přístrojů pro domácnost: 1 - chladnička s jednou nebo více přihrádkami pro čerstvé potraviny; 2 - chladnička s prostorem s mírnou teplotou, chladnička s mírnou teplotou a spotřebič pro uchovávání vína; 3 - chladnička s chladicí zónou a chladnička s prostorem bez označení hvězdičkou; 4 - chladnička s prostorem označeným 1 hvězdičkou (*); 5 - chladnička s prostorem označeným 2 hvězdičkami (**); 6 - chladnička s prostorem označeným 3 hvězdičkami (***) ; 7 - chladnička/mraznička * (***) ; 8 - skříňová mraznička; 9 - pultový mrazák; 10 - víceúčelové a jiné chladicí přístroje.

² Na škále od A+++... (nízká spotřeba elektrické energie) po G... (vysoká spotřeba elektrické energie).

³ Spotřeba energie ‚XYZ‘ kWh za rok, založená na výsledcích normalizované zkoušky po dobu 24 hodin. Skutečná spotřeba energie závisí na způsobu použití a umístění spotřebiče.

⁴ Klimatická třída SN: přístroj je určený pro provoz v prostředí s teplotou mezi +10°C a +32°C; Klimatická třída N: přístroj je určený pro provoz v prostředí s teplotou mezi +16°C a +32°C; Klimatická třída ST: přístroj je určený pro provoz v prostředí s teplotou mezi +16°C a +38°C; Klimatická třída T: přístroj je určený pro provoz v prostředí s teplotou mezi +16°C a +43°C.

⁵ Deklarovaná hodnota emise hluku tohoto spotřebiče představuje váženou hladinu akustického výkonu L_w vzhledem k referenčnímu akustickému výkonu 1 pW.

11. POPRODEJNÍ SERVIS

OPRAVY

Veškeré opravy Vašeho přístroje smí provádět výhradně kvalifikovaný personál autorizovaného servisu dodavatele. Kontaktujete-li servisní středisko, uveďte technikovi kompletní údaje o Vašem spotřebiči (model, typ, sériové číslo), které najdete na jeho výrobním štítku.

ORIGINÁLNÍ NÁHRADNÍ DÍLY

Při servisních zásazích požadujte výhradně užití originálních náhradních dílů s certifikátem zaručujícím jejich původ.



V případě technického dotazu nebo reklamace se prosím obraťte na vašeho prodejce nebo využijte některou z níže uvedených zákaznických linek dovoze:

Příjem reklamací

tel.: +420 599 529 251

email: hlaseni.reklamaci@elmax.cz

Technická podpora

tel.: +420 599 529 250

email: servis@elmax.cz

K dispozici jsou Vám také internetové stránky www.brandt.cz, v rámci kterých nás můžete kontaktovat prostřednictvím odkazů „kontakt“ nebo „servis“. Pro rychlé a snadné nahlášení reklamace můžete rovněž využít formuláře v příslušné servisní sekci na těchto internetových stránkách.



POZNÁMKY

- Společnost Brandt si, v důsledku konstantní snahy o zdokonalování svých produktů, vyhrazuje právo na změny jejich technických a estetických parametrů bez předchozího upozornění.
- Záruku na spotřebiče Brandt mohou poskytovat výhradně oficiální prodejci.
- Tento návod (ani žádnou jeho část) nelze považovat za záruční list.
- Přestože bylo vynaloženo veškeré úsilí, aby informace obsažené v tomto návodu k obsluze byly úplné a přesné, **NEJEDNÁ SE O ZÁVAZNÝ DOKUMENT** a společnosti BRANDT a ELMAX STORE a.s. nepřebírají žádnou odpovědnost za jeho případné technické nebo tiskové chyby nebo opomenutí.

Brandt

Výhradní distributor:

ELMAX STORE a.s.

Topolová 777/2, Horní Těrlicko

735 42 Těrlicko

tel.: 599 529 262

CENTRÁLNÍ DISPEČINK SERVISU

tel.: 599 529 251, 254