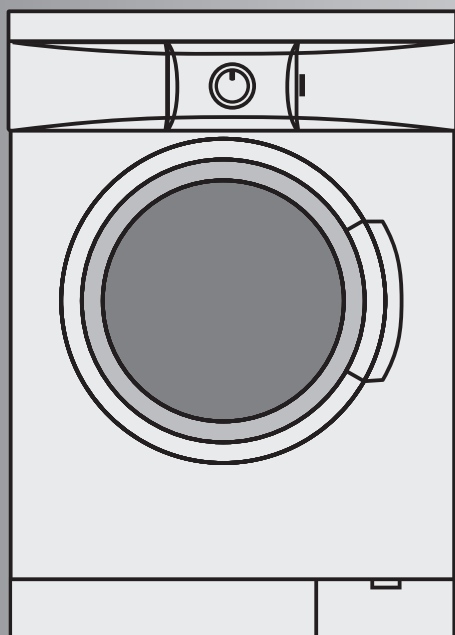


LÖRD

cs Návod k použití a instalaci



**Pračka
W4**

Vaše nová pračka

Rozhodli jste se pro pračku značky Lord.

Věnujte prosím několik minut času přečtení a seznámení se s přednostmi vaší pračky.

Pro zajištění vysoké kvality značky Lord byla u každé pračky opouštějící náš závod provedena pečlivá kontrola funkce a bezvadného stavu.

Další informace k našim výrobkům, příslušenství, náhradním dílům a servisu najdete na našich internetových stránkách info@lordappliances.co.uk nebo se obraťte na naše servisní střediska.

Popisuje-li návod k použití a instalaci různé modely, bude na odpovídajících místech upozorněno na rozdíly.



Pračku uveďte do provozu až po přečtení tohoto návodu k použití a instalaci!

Grafická úprava

Varování!

Tato kombinace symbolu a výstražného slova upozorňuje na eventuální nebezpečnou situaci. Nedodržení pokynů může mít za následek smrt nebo poranění.

Pozor!

Toto výstražné slovo upozorňuje na eventuální nebezpečnou situaci. Nedodržení pokynů může mít za následek věcné a/nebo ekologické škody.

Pokyn/tip

Pokyny pro optimální používání spotřebiče / užitečné informace.

1. 2. 3. / a) b) c)

Manipulační kroky jsou označeny číslicemi nebo písmeny.

■ / -

Výčty jsou označeny čtverečkem nebo pomlčkou.

Obsah

 Předpokládané použití	4	Barvení/odbarvování	21
 Bezpečnostní pokyny	5	Namáčení	21
Děti / dospělí / domácí zvířata	5	 Prací prostředky	21
Instalace	6	Volba správného pracího prostředku	21
Obsluha	8	Úspora energie a pracích prostředků	22
Čištění/údržba	9	P+ Přednastavené hodnoty programu	23
 Ochrana životního prostředí	10	Teplota °C.	23
Obal / starý spotřebič.	10	⊕ Rychlost odstředování.	23
Pokyny pro úsporu	10	⊖ Doba skončení.	23
 Instalace a připojení	11	P+ Doplňující nastavení programu	24
Rozsah dodávky	11	Extra máchání	24
Instalace	11	 Obsluha spotřebiče	24
Bezpečná instalace.	11	Příprava pračky	24
Plocha pro instalaci	12	Volba programu / zapnutí spotřebiče	24
Instalace na podstavec nebo na podlahu nad dřevěným trémovým stropem	12	Změna nastavení programu	24
Vestavba spotřebiče do kuchyňské linky	12	Volba doplňujících nastavení programu.	24
Odstranění přepravních zámků.	12	Vložení prádla do bubnu	25
Délky hadic a přívodních kabelů.	13	Dávkování a plnění pracích a ošetrovacích prostředků.	25
Přípojka vody	13	Spuštění programu	26
Přívod vody	13	Dětská pojistka	26
Odtok vody	14	Přidání prádla	27
Vyrovnaní	15	Změna programu	27
Připojení k elektrické síti.	15	Přerušování programu.	27
Před prvním praním	16	Konec programu při ---- stop po máchání.	27
Přeprava	16	Konec programu	27
 Nejdůležitější ve zkratce	17	Vyjmutí prádla / vypnutí spotřebiče	27
 Seznámení se spotřebičem	18	 Senzory	28
Pračka	18	Množstevní automatika	28
Ovládací panel	19	Systém kontroly rovnoměrného rozložení prádla	28
Displej.	20	 Čištění a údržba	28
 Prádlo	20	Plášť pračky / ovládací panel	28
Příprava prádla	20	Prací buben.	28
Třídění prádla	20	Odstraňování vodního kamene	29
Škrobení	21		

Násypka na prací prostředky a plášť	29
Ucpané čerpadlo	29
Ucpaná odtoková hadice na sifonu	30
Ucpané sítko v přívodu vody	30

Co dělat v případě poruchy? .. 31

Nouzové odblokování	31
Upozornění na displeji	32
Co dělat v případě poruchy?	32

Servisní služba 34

Technické údaje 34

Předpokládané použití

- Tento spotřebič je určen pouze pro použití v domácnosti.
- Neinstalujte ani neprovazujte tento spotřebič v místech, kde je vystaven působení mrazu nebo venkovního prostředí. Pokud ve spotřebiči zmrzne zbytková voda, vzniká nebezpečí jeho poškození. Zmrzlé hadice mohou praskat / mohou se vytvářet trhliny.
- Tento spotřebič lze používat pouze pro praní domácího prádla, tj. částí, které lze prát v pračce, a vlněných tkanin, které lze prát ručně (viz štítek na prádle). Používání spotřebiče pro jiné účely je mimo určenou oblast jeho použití a je zakázáno.
- Tento spotřebič je vhodný pro provoz se studenou vodovodní vodou a běžně dostupnými pracími prostředky a aviváží (musí být vhodné pro používání v pračce).
- Tento spotřebič je určen pro použití maximálně ve výšce 4 000 metrů nad hladinou moře.

Než zapnete spotřebič:

Zkontrolujte, zda spotřebič nemá viditelné poškození. Nespouštějte spotřebič, je-li poškozený. V případě jakýchkoli problémů se obraťte na našeho odborného prodejce nebo zákaznický servis.

Čtěte a dodržujte provozní a instalační pokyny a všechny další informace dodané společně s tímto spotřebičem.

Uschovejte dokumenty pro další použití nebo pro další majitele.

Bezpečnostní pokyny

Následující bezpečnostní informace a pokyny jsou určeny pro vaši ochranu před zraněním i ochranu vašeho prostředí před věcnými škodami.

Je však třeba přijmout potřebná opatření a při instalaci, údržbě, čištění a provozu spotřebiče postupovat s náležitou opatrností.

Děti / dospělí / domácí zvířata

Varování **Nebezpečí smrti!**

Děti a jiné osoby, které nejsou schopné posoudit příslušné nebezpečí při používání spotřebiče, se mohou poranit nebo se mohou dostat do životu nebezpečné situace. Proto vezměte na vědomí tyto skutečnosti:

- Děti ve věku od 8 let a dospělé osoby s omezenými fyzickými, smyslovými či duševními schopnostmi nebo osoby s nedostatečnými zkušenostmi mohou spotřebič používat, pokud jsou pod dohledem nebo absolvovaly školení o bezpečném používání spotřebiče a pochopily potenciální nebezpečí používání spotřebiče.

- S tímto spotřebičem si nesmějí hrát děti.
- Nenechte děti provádět čištění nebo údržbu tohoto spotřebiče bez dozoru.
- Dětem do 3 let a domácím zvířatům zabraňte kontaktu s tímto spotřebičem.
- Nenechávejte spotřebič bez dozoru, jsou-li v blízkosti děti nebo jiné osoby, které nejsou schopny posoudit nebezpečí.

Varování **Nebezpečí smrti!**

Děti se mohou uzavřít uvnitř spotřebiče a dostat se do životu nebezpečné situace.

- Neumísťujte spotřebič za dveře, protože ty mohou blokovat dvířka spotřebiče nebo bránit jejich úplnému otevření.
- Dosáhne-li spotřebič konce své životnosti, vytáhněte síťovou zástrčku ze zásuvky, **než** oddělíte síťový kabel, a potom zničte zámek na dvířkách spotřebiče.

Varování **Nebezpečí udušení!**

Děti se mohou zabalit do obalů/fólie nebo součástí balení, pokud je jim dovoleno si s nimi hrát, nebo si je mohou přetáhnout přes hlavu a udusit se.

Obaly, fólie a součásti balení udržujte z dosahu dětí.

Varování

Nebezpečí otravy!

Prací prostředky a aviváže mohou být při požití jedovaté. Při jejich náhodném pozření vyhledejte lékařskou pomoc. Uchovávejte prací prostředky a aviváž mimo dosah dětí.

Varování

Nebezpečí popálení!

Při praní za vysokých teplot je skleněná část dvířek horká. Nedovolte dětem, aby se dotýkaly dvířek spotřebiče, když jsou horká.

Varování

Podráždění očí/kůže!

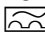
Kontakt s prací prostředky nebo aviváží může způsobit podráždění očí nebo kůže. Pokud vám prací prostředky či aviváž vniknou do očí nebo přijdou do styku s pokožkou, propláchněte je vodou. Uchovávejte prací prostředky a aviváž mimo dosah dětí.

Instalace

Varování

Nebezpečí úrazu elektrickým proudem / požáru / věcných škod / poškození spotřebiče!

Není-li spotřebič řádně instalován, může to vést k nebezpečné situaci. Ujistěte se, že:

- Síťové napětí ve vaší zásuvce odpovídá jmenovitému napětí uvedenému na spotřebiči (výrobní štítek). Na výrobním štítku je uvedeno zatížení při připojení a požadovaná pojistková ochrana.
- Spotřebič je připojen ke zdroji střídavého proudu pouze prostřednictvím vnitrostátně schválené a uzemněné zásuvky, která byla řádně instalovaná.
- Síťová zástrčka a uzemněná zásuvka si odpovídají a uzemnění bylo řádně instalováno.
- Průřez kabelu je dostatečně velký.
- Síťový kabel je vždy přístupný.
- Při použití jističe zbytkového proudu používejte pouze zařízení s tímto označením: . Toto označení jediné zaručuje, že jsou splněny všechny příslušné předpisy.

Varování

Nebezpečí úrazu elektrickým proudem / požáru / věcných škod / poškození spotřebiče!

Je-li síťový kabel spotřebiče upraven či poškozen, může dojít k úrazu elektrickým proudem, zkratu nebo požáru při přehřátí.

Síťový kabel nesmí být zamotaný, stlačený nebo upravovaný a nesmí být v kontaktu s tepelnými zdroji.

⚠ Varování**Nebezpečí požáru / věcných škod / poškození spotřebiče!**

Použití prodlužovacích šňůr nebo elektrických linek může způsobit požár v důsledku přehřátí či zkratu.

Připojte spotřebič přímo k uzemněné zásuvce, která byla řádně instalovaná.

Nepoužívejte prodlužovací šňůry, elektrické linky nebo vícecestné konektory.

⚠ Varování**Nebezpečí poranění / věcných škod / poškození spotřebiče!**

- Při provozu může spotřebič vibrovat či se pohybovat, což může vést k poranění nebo věcným škodám.

Umístěte spotřebič na čistou, rovnou, pevnou plochu a s použitím vodováhy jej vyrovnejte pomocí šroubovacích nohou.

- Uchopíte-li spotřebič za vyčnívající části (např. dvířka spotřebiče) při zvedání nebo posouvání, mohou se tyto části ulomit a způsobit poranění. Při posouvání spotřebiče neuchopujte spotřebič za žádné vyčnívající části.

⚠ Varování**Nebezpečí zranění!**

- Spotřebič je velmi těžký. Jeho zvedání může způsobit poranění. Nezvedejte spotřebič sami.

- Spotřebič má ostré hrany, o které si můžete pořezat ruce. Neuchopujte spotřebič za ostré hrany. Při jeho zvedání používejte ochranné rukavice.
- Nejsou-li hadice a síťové kabely správně vedeny, může vznikat nebezpečí zakopnutí s následkem poranění. Hadice a kabely ved'te tak, aby nepředstavovaly nebezpečí zakopnutí.

Pozor!**Věcné škody / poškození spotřebiče**

- Je-li tlak vody příliš vysoký či příliš nízký, spotřebič nemusí správně fungovat a může rovněž dojít k věcným škodám nebo poškození spotřebiče. Zajistěte, aby tlak vody ve vodovodu měl hodnotu nejméně 100 kPa (1 bar) a nepřekračoval hodnotu 1 000 kPa (10 bar).
- Jsou-li vodní hadice upraveny či poškozeny, může vznikat nebezpečí věcných škod nebo poškození spotřebiče. Vodní hadice nesmí být zamotané, stlačené, upravované nebo přerušené.

- Použití hadic jiných značek pro připojení k vodovodu může vést k věcným škodám nebo poškození spotřebiče. Používejte pouze hadice dodávané se spotřebičem nebo původní náhradní hadice.
- Spotřebič je pro dopravu zajištěn přepravními blokovacími prvky. Nejsou-li přepravní blokovací prvky odstraněny před zprovozněním spotřebiče, může dojít k poškození spotřebiče. Před prvním použitím spotřebiče je důležité zcela odstranit všechny přepravní blokovací prvky. Tyto přepravní blokovací prvky uchovávejte odděleně. Při přepravě spotřebiče je třeba přepravní blokovací prvky namontovat, aby se zabránilo poškození spotřebiče při dopravě.

Obsluha

Varování **Nebezpečí exploze/požáru!**

Prádlo předem ošetřené čisticími prostředky, které obsahují rozpouštědla, např. odstraňovač skvrn / čisticí rozpouštědla, může způsobit explozi v bubnu. Před praním v pračce prádlo důkladně propláchněte vodou.

Varování **Nebezpečí otravy!**

Čisticí prostředky, které obsahují rozpouštědla, mohou uvolňovat jedovaté výpary. Nepoužívejte čisticí prostředky, které obsahují rozpouštědla.

Varování **Nebezpečí zranění!**

- Opíráte-li se nebo si sedáte na otevřená dvířka spotřebiče, spotřebič se může převrhnout a způsobit vám poranění. Neopírejte se o otevřená dvířka spotřebiče.
- Vylézáte-li na spotřebič, horní deska může prasknout a způsobit vám poranění. Nelezte na spotřebič.
- Saháte-li do bubnu, který se dosud otáčí, můžete si poranit ruce. Počkejte, až se buben přestane otáčet.

Varování **Nebezpečí opaření!**

Pokud perete při vysokých teplotách, hrozí nebezpečí opaření při styku s horkým pracím roztokem (např. při vylévání horkého pracího roztoku do umyvadla). Nesahejte do horkého pracího roztoku.

Varování

Podráždění očí/kůže!

Prací prostředky a aviváž mohou vystříknout, pokud je zásuvka na prací prostředek otevřena, je-li spotřebič v chodu.

Pokud vám prací prostředky či aviváž vniknou do očí nebo přijdou do styku s pokožkou, propláchněte je vodou. Při jejich náhodném požití vyhledejte lékařskou pomoc.

Pozor!

Věcné škody / poškození spotřebiče

- Překročili-li množství prádla ve spotřebiči maximální kapacitu naplnění, nemusí spotřebič řádně fungovat nebo může dojít k věcným škodám či poškození spotřebiče.

Nepřekračujte maximální kapacitu naplnění sušeného prádla. Dodržujte maximální kapacitu naplnění stanovenou pro jednotlivé programy → Dodatečný list pro provozní a instalační pokyny.

- Nalijete-li do spotřebiče špatné množství pracího nebo čisticího prostředku, může dojít k věcným škodám nebo poškození spotřebiče. Používejte prací prostředky / aviváž / čisticí prostředky a změkčovadla v souladu s pokyny výrobce.

Čistění/údržba

Varování

Nebezpečí smrti!

Spotřebič je poháněn elektřinou. Hrozí úraz elektrickým proudem při dotyku součástí pod napětím. Proto dodržujte tato opatření:

- Vypněte spotřebič. Odpojte spotřebič od napájení (vytáhněte zástrčku).
- Nikdy se nedotýkejte zástrčky mokřýma rukama.
- Při vytažování síťové zástrčky ze zásuvky vždy držte samotnou zástrčku a nikdy síťový kabel, jinak může dojít k poškození síťového kabelu.
- Neprovádějte žádné technické úpravy spotřebiče nebo jeho funkcí.
- Opravy a jiné práce na spotřebiči musí provádět pouze zákaznický servis nebo elektrikář. Totéž platí pro výměnu síťového kabelu (v případě potřeby).
- Náhradní síťové kabely lze objednávat u zákaznického servisu.

Varování

Nebezpečí otravy!

Čisticí prostředky, které obsahují rozpouštědla, mohou uvolňovat jedovaté výpary. Nepoužívejte čisticí prostředky, které obsahují rozpouštědla.

Varování

Nebezpečí úrazu elektrickým proudem / věcných škod / poškození spotřebiče!

Pronikne-li do spotřebiče voda, může dojít ke zkratu.

Pro čištění spotřebiče nepoužívejte tlakový nebo parní čistič.

Varování

Nebezpečí poranění / věcných škod / poškození spotřebiče!

Používání náhradních dílů a příslušenství jiných značek je nebezpečné a může způsobit poranění, věcné škody nebo poškození spotřebiče.

Z bezpečnostních důvodů používejte původní náhradní díly a příslušenství.

Pozor!

Věcné škody / poškození spotřebiče

Čisticí prostředky a přípravky pro předběžnou přípravu prádla (např. odstraňovač skvrn, spreje pro předeprání) mohou způsobit poškození, pokud se dostanou do styku s povrchem spotřebiče. Proto přijměte tato opatření:

- Nedovolte těmto přípravkům vejít do styku s plochami spotřebiče.
- Spotřebič čistěte pouze vodou a měkkým, vlhkým hadrem.

- Jakékoli čisticí prostředky, spreje nebo zbytky jiných látek okamžitě odstraňte.



Ochrana životního prostředí

Obal / starý spotřebič



Obal ekologicky zlikvidujte.

Tento spotřebič je označen v souladu s evropskou směrnicí 2012/19/ES o starých elektrických a elektronických zařízeních (waste electrical and electronic equipment – WEEE).

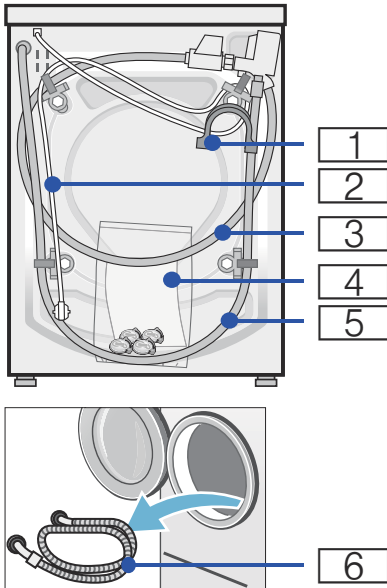
Směrnice platná v zemích EU udává způsob navrácení nebo recyklace zařízení, která už dosloužila.

Pokyny pro úsporu

- Využívejte maximální množství prádla pro příslušný program. Přehled programů → příloha k návodu k použití a instalaci.
- Normálně zašpiněné prádlo perte bez předpírky.
- Teploty, které lze zvolit, se vztahují ke značkám pro ošetřování na textilích. Teploty ve spotřebiči se od nich mohou lišit, aby byl zajištěn optimální poměr úspory energie a výsledku praní.
- Pokud budete prádlo následně sušit v sušičce, rychlost odstředování zvolte podle návodu výrobce sušičky.

Instalace a připojení

Rozsah dodávky



- 1 Koleno pro upevnění odtokové hadice
- 2 Síťový kabel
- 3 Přívodní hadice u modelů Aquastop/Aqua-Secure
- 4 Sáček*:
 - Návod k použití a instalaci
 - Seznam zákaznických servisů*
 - Záruka*
 - Krytky otvorů po odstranění přepravních pojistek
 - Klíč*
- 5 Odtoková hadice
- 6 Přívodní hadice u modelu Standard

* V závislosti na modelu

Upozornění

- Zkontrolujte, zda nedošlo k poškození spotřebiče při přepravě. Poškozený spotřebič neuvádějte do provozu. Při reklamacích se obraťte na prodejce, u kterého jste spotřebič zakoupili, nebo na náš zákaznický servis.
- Vlhkost v bubnu je podmíněná výstupní kontrolou.

Navíc je pro připojení odtokové hadice k sifonu zapotřebí hadicová spona o \varnothing 24–40 mm (specializovaná prodejna).

Potřebné nářadí

- Vodováha k vyrovnání
- Klíče:
 - OK 13 pro vyšroubování přepravních pojistek a
 - OK 17 pro vyrovnání nožiček spotřebiče

Instalace

Upozornění: Vlhkost v bubnu je podmíněná výstupní kontrolou.

Bezpečná instalace

Varování **Nebezpečí poranění!**

- Pračka má velkou hmotnost. Při zvedání/přepravě pračky buďte opatrní, použijte ochranné rukavice.
- Při nazdvihnutí pračky za vyčnívající součásti (např. dvířka) se mohou součásti ulomit a způsobit poranění. Nezvedejte pračku za vyčnívající součásti.
- Při nesprávném vedení hadic a síťových kabelů hrozí nebezpečí zakopnutí a poranění. Hadice a kabely ved'te tak, aby nehrozilo nebezpečí zakopnutí o ně.

Pozor!

Poškození spotřebiče

- Zamrzlé hadice se mohou roztrhnout/prasknout. Neumísťujte pračku v prostorech, kde je nebezpečí mrazu, a/nebo venku.

Upozornění: V případě pochybností nechejte pračku připojit odborníkem.

Plocha pro instalaci

Upozornění: Důležitá je stabilita, aby pračka „nepochodovala“!

- Plocha pro instalaci musí být pevná a rovná.
- Nevhodné jsou měkké podlahy / podlahové krytiny.

Instalace na podstavec nebo na podlahu nad dřevěným trámovým stropem

Pozor!

Poškození spotřebiče

Pračka může při odstředování „pochodovat“ a z podstavce se převrátit/spadnout.

Upozornění: Na podlaze nad dřevěným trámovým stropem postavte pračku:

- pokud možno do rohu,
- na vodovzdornou dřevěnou desku (silnou min. 30 mm), která je pevně přišroubovaná k podlaze.

Vestavba spotřebiče do kuchyňské linky

Varování

Nebezpečí ohrožení života!

Při kontaktu se součástmi pod napětím hrozí nebezpečí úrazu elektrickým proudem.

Odpojte spotřebič od elektrické sítě.

Upozornění

- Nutná šířka výklenku 60 cm.
- Pračku instalujte pouze pod souvislou pracovní desku, která je pevně spojená se sousedními skříňkami.

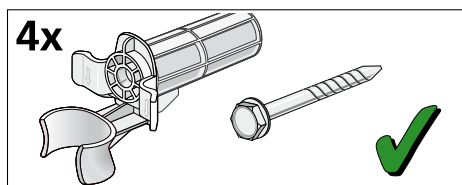
Odstranění přepravních zámků

Pozor!

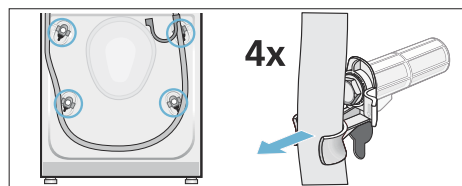
Poškození spotřebiče

- Spotřebič je pro přepravu zajištěn pomocí přepravních zámků. Nejsou-li přepravní zámky odstraněny, může se spotřebič při provozu poškodit. Před prvním použitím spotřebiče se přesvědčte, že jste zcela odstranili všechny čtyři přepravní zámky. Uložte zámky na bezpečném místě.
- Abyste zabránili poškození spotřebiče při případné budoucí přepravě, musíte na něj předem upevnit přepravní zámky.

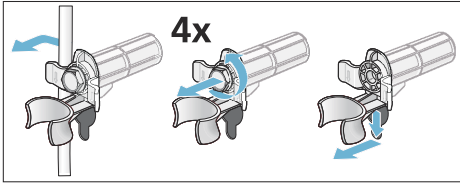
Upozornění: Šrouby a objímky uložte sešroubované na bezpečném místě.



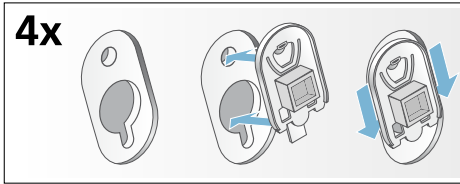
1. Vyjměte hadice z držáků.



2. Uvolněte kabel z držáků. Odšroubujte a odstraňte všechny čtyři šrouby přepravních zámků. Odstraňte objímky.

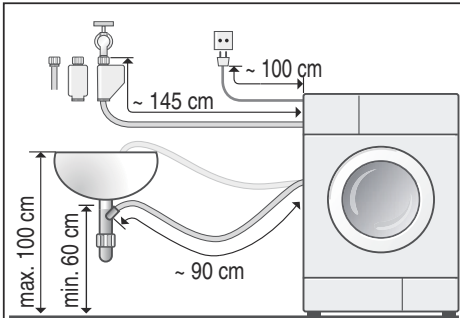


3. Nasadte kryty. Upevněte kryty na místě zatlačením na přichytky.

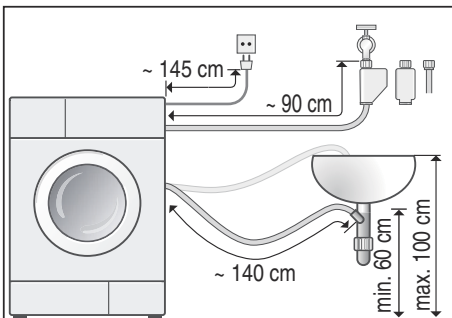


Délky hadic a přívodních kabelů

Připojení vlevo



Připojení vpravo



Přípojka vody

⚠ Varování

Nebezpečí ohrožení života!

Při kontaktu se součástmi pod napětím hrozí nebezpečí úrazu elektrickým proudem.

Bezpečnostní ventil Aquastop neponožujte do vody (součástí je elektrický ventil).

Pozor!

Škody způsobené vodou

V místě připojení přívodní a odtokové hadice je vysoký tlak vody. Abyste zabránili netěsnostem nebo škodám způsobeným vodou, bezpodmínečně dodržujte pokyny v této kapitole.

Při připojování dodržujte následující

Upozornění

- Dodatečně k zde uvedeným pokynům mohou platit zvláštní předpisy příslušné vodárny a elektrorozvodných závodů.
- Pračku používejte pouze se studenou pitnou vodou.
- Nepřipojujte pračku na mísící baterii beztlakového ohřívače teplé vody.
- Použijte pouze dodanou přívodní hadici nebo hadici zakoupenou ve specializované autorizované prodejně, nikoli použitou hadici.
- V případě pochybností nechejte pračku připojit odborníkem.

Přívod vody

Upozornění

- Přívodní hadice se nesmí zalamovat, přiskřípnout, upravovat nebo přefezávat (nebyla by zaručena pevnost).
- Šroubení utahujte pouze ručně. Pokud šroubení utáhnete nářadím (kleštěmi) příliš pevně, může dojít k poškození závitů.

Optimální tlak vody ve vodovodní síti

Minimálně 100 kPa (1 bar)

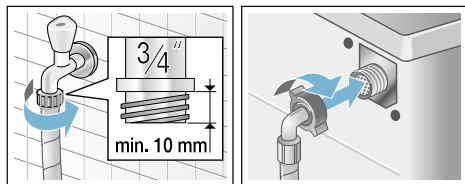
Maximálně 1 000 kPa (10 bar)

- Při otevřeném přívodu vody vyteče nejméně 8 l/min.
- Při vyšším tlaku vody namontujte redukční ventil.

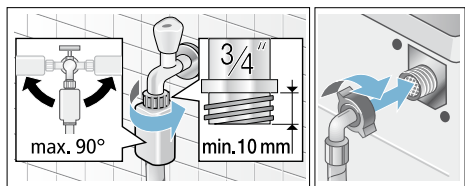
Připojení

Přívodní hadici připojte k přívodu vody ($\frac{3}{4}$ " = 26,4 mm) a ke spotřebiči (u modelů s Aqua-Stop není nutné, nainstalovaná napevno):

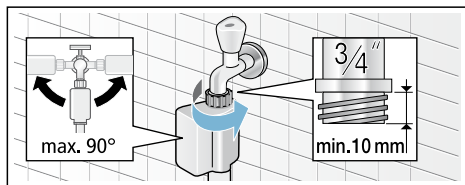
- Model: **Standard**



- Model: **Aqua-Secure**



- Model: **Aqua-Stop**



Opatrně otevřete přívod vody a zkontrolujte těsnost přípojek.

Upozornění: Na šroubový spoj působí tlak vodovodního potrubí.

Odtok vody

Pozor!

Škody způsobené vodou

Když odtoková hadice vlivem vysokého tlaku při odčerpávání vyklouzne z umyvadla nebo z místa připojení, může vytékající voda způsobit škody. Zajistěte odtokovou hadici proti vyklouznutí.

Upozornění

- Odtokovou hadici nezalamujte ani nevytahujte do délky.
- Výškový rozdíl mezi plochou pro instalaci a odtokem: min. 60 – max. 100 cm

Odtokovou hadici můžete vést následujícími způsoby:

- **Odtok do umyvadla**



Varování

Nebezpečí opáření!

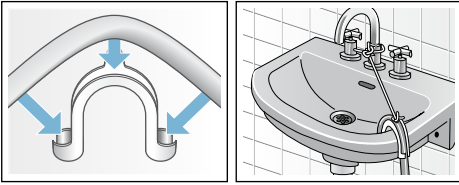
Při praní s vysokými teplotami může dojít při kontaktu s horkým pracím roztokem, např. při odčerpávání horkého pracího roztoku do umyvadla, k opáření. Nesahejte do horkého pracího roztoku.

Pozor!

Poškození spotřebiče/textilií

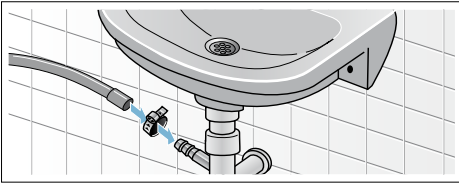
Když se konec odtokové hadice ponoří do odčerpané vody, může se voda nasát zpět do spotřebiče a poškodit spotřebič nebo textilie. Dbejte na to, aby:

- odtok v umyvadle nebyl uzavřený zátkou,
- konec odtokové hadice nebyl ponořený do odčerpané vody,
- voda dostatečně rychle odtékala.



■ Odtok do sifonu

Místo připojení se musí zajistit hadicovou sponou, \varnothing 24–40 mm (specializovaná prodejna).

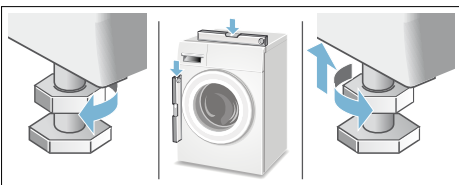


Vyrovnání

Vyrovnejte spotřebič pomocí vodováhy.

Nesprávné vyrovnání může mít za následek velkou hlučnost, vibrace a „pochodování“ pračky!

1. Pojistné matice povolte klíčem ve směru hodinových ručiček.
2. Vyrovnání pračky zkontrolujte pomocí vodováhy, příp. upravte. Výšku lze nastavit otáčením nožiček spotřebiče. Všechny čtyři nožičky musí pevně stát na podlaze.
3. Pojistnou matici utáhněte proti plášti. Nožičku přitom pevně držte a neměňte její výšku. Pojistné matice všech čtyřech nožiček spotřebiče musí být pevně utažené proti plášti!



Připojení k elektrické síti

⚠ Varování

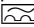
Nebezpečí ohrožení života!

Při kontaktu se součástmi pod napětím hrozí nebezpečí úrazu elektrickým proudem.

- Nikdy se nedotýkejte síťové zástrčky mokřma rukama.
- Síťovou zástrčku vytažte pouze za kryt zástrčky, nikdy za kabel, protože by mohlo dojít k poškození.
- Síťovou zástrčku nikdy nevytahujte za provozu.

Dodržujte tyto pokyny a zajistěte následující:

Upozornění

- Síťové napětí a údaj o napětí na pračce (štítek spotřebiče) musí souhlasit. Jmenovitý příkon a potřebná pojistka jsou uvedené na štítku spotřebiče.
- Pračka může být připojena pouze na střídavý proud přes zásuvku s ochranným kontaktem nainstalovanou podle předpisů.
- Síťová zástrčka a síťová zásuvka si musí odpovídat.
- Průřez kabelu musí být dostatečný.
- Uzemnění je provedené podle předpisů.
- Výměnu síťového kabelu (v případě potřeby) smí provést pouze kvalifikovaný elektrikář. Náhradní síťový kabel lze obdržet u zákaznického servisu.
- Nepoužívejte vícenásobné zásuvkové lišty/spojky a prodlužovací kabely.
- Při použití proudového chrániče se smí použít pouze typ označený symbolem .
- Pouze tento symbol zaručuje splnění předpisů platných v současné době.
- Síťová zástrčka musí být neustále přístupná.

- Síťový kabel se nesmí zalamovat, přiskřípnout, upravovat, přeříznout nebo dostat do kontaktu se zdroji tepla.

Před prvním praním

Pračka byla před opuštěním závodu důkladně přezkoušena. Abyste odstranili zbytky vody z kontrolního praní, nechte poprvé proběhnout prací cyklus **bez** prádla.

Upozornění

- Pračka **musí být odborně nainstalovaná a připojená** (od → *Strana 11*).
 - Poškozený spotřebič nikdy neuvádějte do provozu. Kontaktujte zákaznický servis. → *Strana 34*
1. Zkontrolujte pračku.
 2. Zapojte síťovou zástrčku.
 3. Otevřete přívod vody.
 4. Zapněte spotřebič.
 5. Zavřete dvířka. (Nevkládejte prádlo!)
 6. Zvolte program **bavlna 90 °C**.
 7. Otevřete násypku na prací prostředky.
 8. Nalijte cca 1 litr vody do komory **II**.
 9. Do komory **II** naplňte univerzální prací prostředek podle údajů výrobce pro mírně zašpiněné prádlo.
Upozornění: Aby se netvořila pěna, použijte pouze polovinu doporučeného množství pracího prostředku. Nepoužívejte prací prostředek na vlnu nebo pro jemné prádlo.
 10. Zavřete násypku na prací prostředky.
 11. Stiskněte **tlačítko start**.
 12. Po skončení programu spotřebič vypněte.
- Pračka je nyní připravená k provozu.**

Přeprava

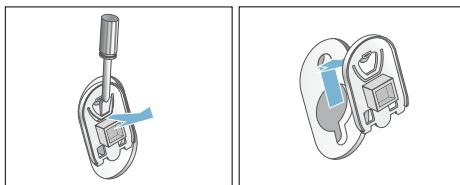
např. když se stěhuje

Přípravná práce:

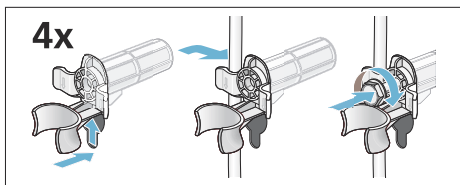
1. Zavřete vodovodní kohoutek.
2. Snižte tlak vody v přívodní hadici.
3. Vypusťte zbylý prací roztok.
4. Odpojte pračku od napětí.
5. Odstraňte hadice.

Instalace přepravních zámků:

1. Odstraňte kryty a uschovejte je na bezpečném místě.
V případě potřeby použijte šroubovák.



2. Vložte všechny čtyři objímky. Upněte kabel bezpečně do držáků. Vložte a upevněte šrouby.




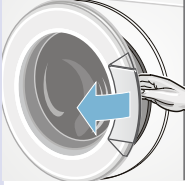
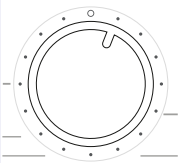
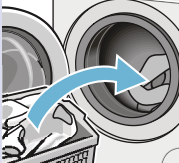
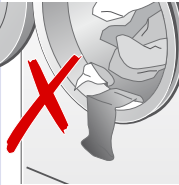
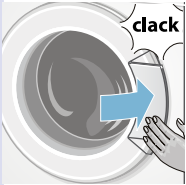
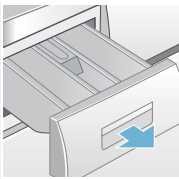
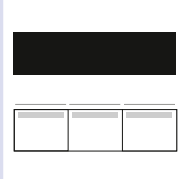
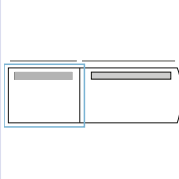
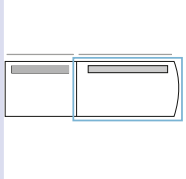


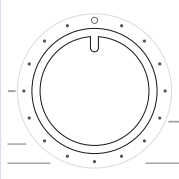



Před novým zapnutím spotřebiče:

Upozornění

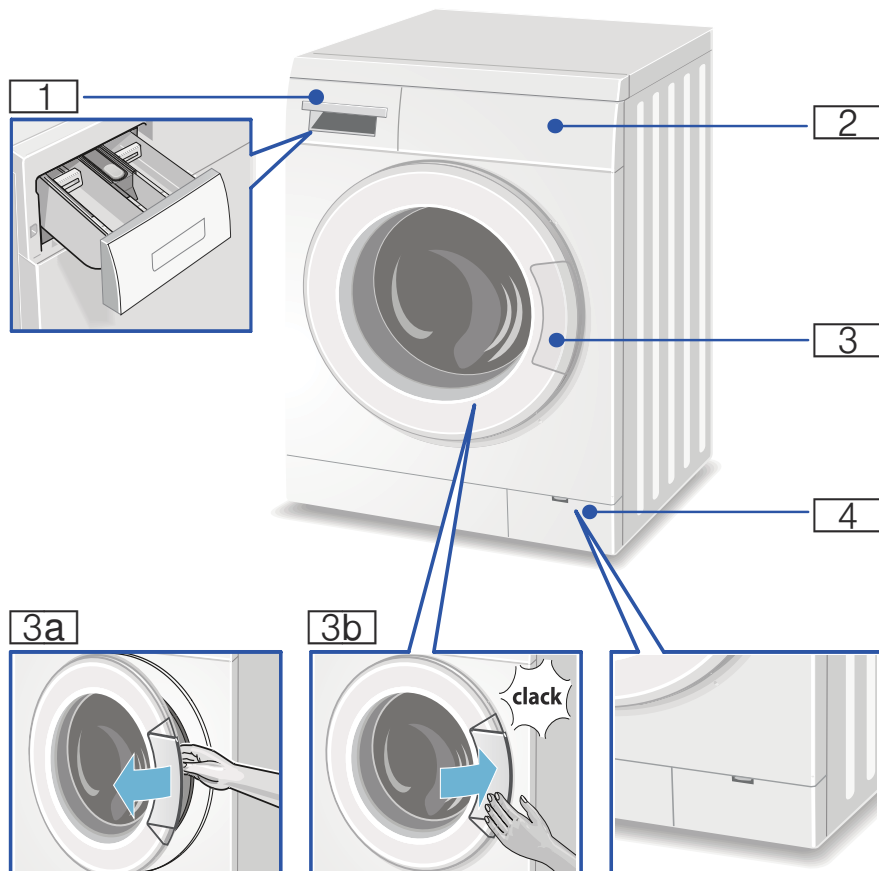
- Přepravní zámky **musí** být odstraněny.
- Aby nepoužitý prací prostředek při příštím praní nevtékal do odpadu: Nalijte do přihrádky **II** přibl. 1 litr vody a spusťte program **Empty** (odčerpání).

Nejdůležitější ve zkratce

1				
	Zapojte síťovou zástrčku.	Otevřete přívod vody (u modelů bez Aquastop).	Roztříděte prádlo.	Otevřete dvířka.
2				
	Zvolte program.	Vložte prádlo.	Nepriskřípněte prádlo.	Zavřete dvířka.
3				
	Naplňte prací prostředek.	Příp. změňte přednastavené hodnoty programu.	Příp. zvolte doplňující nastavení.	Spusťte program.
4				
	Konec programu	Otevřete dvířka a vyjměte prádlo.	Volič programů nastavte na 0.	Zavřete přívod vody (u modelů bez Aquastop).

Seznámení se spotřebičem

Pračka



1 Násypka na prací prostředky
→ *Strana 20*

2 Ovládací panel/displej
→ *Strana 20*

3 Dvířka s madlem

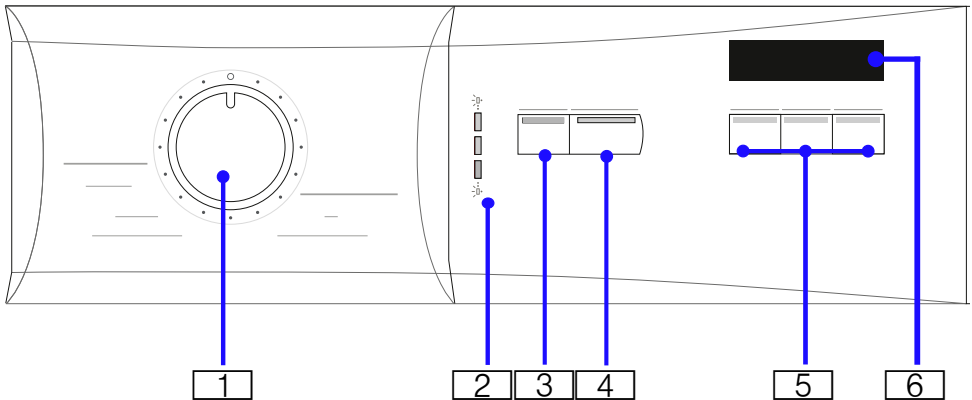
3a Otevření dvířek

3b Zavření dvířek

4 Krytka pro údržbu

Ovládací panel

V přehledu najdete možné přednastavené hodnoty programu a přidavná nastavení, která se liší v závislosti na modelu.



- 1 **Volič programu** k volbě programu a k zapnutí/vypnutí pračky
- 2 **zobrazení stavu,**
Zobrazení k průběhu programu:
 ① **Připraveno**
 🧼 **Praní/aktivní**
 👑 **Máchání**
 ⌚ **Odstředování**
 → **Hotovo/konec**
- 3 **dodatečná nastavení programu**
Ize zvolit (v závislosti na modelu),
Přehled všech dodatečných nastavení programu → *Strana 24*
- 4 **Tlačítko Start** pro spuštění, přerušení (např. přidání prádla) a ukončení programu
- 5 **Přednastavení programu** lze změnit
Přehled všech přednastavení programu → *Strana 23*
- 6 **Displej** pro nastavení a informace

Displej

Upozornění: V tabulce najdete možná nastavení a informace na displeji, liší se v závislosti na modelu.

Možnosti nastavení a informace ke zvolenému programu (*v závislosti na modelu)		
Cold - 90 °C	Teplota	ve °C (stupních Celsia); Cold = studená
---- ...1 400*	Rychlost odstředování	v ot/min (otáčky za minutu); ---- = bez závěrečného odstředování
0 : 00	Doba trvání programu	v závislosti na zvoleném programu v h:min (hodiny:minuty)
1-24 h	Doba skončení	Konec programu po ... h (hodiny)
	Dětská pojistka	→ Strana 26

Prádlo

Příprava prádla

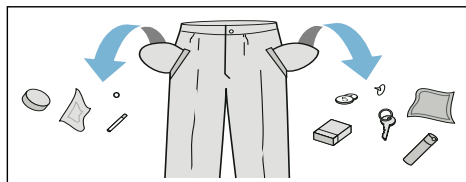
Pozor!

Poškození spotřebiče/textilií

Předměty, které nejsou součástí prádla (např. mince, kancelářské svorky, jehly, hřebíky), mohou poškodit prádlo nebo součásti pračky.

Proto při přípravě prádla dodržujte následující pokyny:

- Vyprázdněte kapsy.



- Dávejte pozor na kovové předměty (kancelářské svorky atd.) a odstraňte je.
- Choulostivé prádlo (punčochy, podprsenky s ramínky atd.) perte v síťce/sáčku.

- Zavěťte zipy, zapněte knoflíky na povlečení.
- Kartáčkem odstraňte písek z kapes a záhybů.
- Odstraňte záclonové žabky nebo je zavažte do síťky/sáčku.

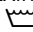
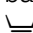




Třídění prádla

Roztříděte prádlo podle pokynů pro ošetřování prádla a podle údajů výrobce na visačkách podle:

- Druhu tkaniny/vláken.
- Barvy:

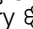
Upozornění: Prádlo může barvit nebo nebude úplně čisté. Bílé a barevné prádlo perte zvlášť. Nové barevné prádlo vyperte poprvé samostatně.

- Zašpinění:
Perte dohromady prádlo se stejným stupněm zašpinění.
Některé příklady stupně zašpinění:
 - **Mírné:** Bez předpírky, příp. zvolte program pro **Quick**.
 - **Normální**
 - **Silné:** Vložte menší množství prádla, zvolte program s předpírkou.

- **Skvrny:** Skvrny odstraňte/ ošetřete, dokud jsou ještě čerstvé. Nejprve je potřete mýdlovým roztokem, nedrhněte je. Poté prádlo vyperte pomocí příslušného programu. Úporné/ zaschlé skvrny se někdy odstraní až po několikerém praní.
- **Symbols na visačkách:** Čísla u symbolů upozorňují na maximální použitelnou teplotu praní.
 - : Vhodný normální prací proces; např. program pro bavlnu.
 - : Nutný šetrný prací proces; např. program pro snadno udržovatelné prádlo.
 - : Nutný obzvláště šetrný prací proces; např. program pro jemné/hedvábí.
 - : Vhodné pro ruční praní; např. program / vlna.
 - : Neperte prádlo v pračce.

Škrobení

Upozornění: Prádlo by nemělo být ošetřené aviváží.

Škrobení lze provádět tekutým škrobem v rámci všech pracích programů. Škrob dávkujte podle údajů výrobce do komory  (příp. ji předem vyčistěte).

Barvení/odbarvování

Barvení lze provádět pouze v rozsahu běžném v domácnosti. Sůl může poškodit ušlechtilou ocel! Dodržujte pokyny výrobce barvicího prostředku!

Neodbarvujte v pračce prádlo!

Namáčení

1. Do komory **I** dejte namáčecí nebo prací prostředek podle údajů výrobce.
2. Volič programů nastavte na program pro **bavlnu 30 °C**.
3. Stisknutím **tlačítka start** spustíte program.
4. Cca po 10 minutách znovu stiskněte **tlačítko start**, čímž se program přeruší.
5. Po požadované době namáčení znovu stiskněte **tlačítko start**, pokud má program pokračovat, nebo program změňte.

Upozornění

- Vložte prádlo stejné barvy.
- Není nutné přidávat žádný další prací prostředek, protože se k praní použije namáčecí roztok.



Prací prostředky

Volba správného pracího prostředku

Pro správnou volbu pracího prostředku, teploty a ošetření prádla je rozhodující značka pro ošetřování. → také www.sartex.ch.

Na www.cleanright.eu najdete velké množství dalších informací o pracích, ošetřovacích a čisticích prostředcích pro soukromé použití.

- **Univerzální prací prostředky s optickými rozjasňovači** vhodné pro bílé prádlo ze lnu nebo bavlny s možností vyvářky. Zvolte program na bavlnu / studená – max. 90 °C.
- **Prací prostředky na barevné prádlo bez bělidla a optických zjasňovačů**

vhodné pro barevné prádlo ze lnu nebo bavlny
Zvolte program na bavlnu / studená – max. 60 °C.

■ **Prací prostředky na barevné/jemné prádlo bez optických zjasňovačů**

vhodné pro barevné prádlo ze snadno ošetřovatelných vláken, syntetických vláken
Zvolte program pro snadno udržovatelné prádlo studená – max. 60 °C.

■ **Prací prostředky na jemné prádlo**

vhodné se pro choulostivé jemné textilie, hedvábí nebo viskózu
Zvolte program na jemné/hedvábí / studená – max. 40 °C.

■ **Prací prostředky na vlnu**

vhodné pro vlnu
Zvolte program na vlnu / studená – max. 40 °C.

Úspora energie a pracích prostředků

Při mírně a normálně zašpiněném prádle můžete šetřit energii (snížením teploty praní) a prací prostředky.

Úspora	Zašpinění/upozornění
<p>Snížená teplota a množství pracího prostředku podle doporučeného dávkování</p>  <p>Teplota podle visačky a množství pracího prostředku podle doporučeného dávkování / silné zašpinění</p>	<p>Mírné Není vidět žádné zašpinění a skvrny. Z oděvů je cítit tělesný pach, např.:</p> <ul style="list-style-type: none"> ■ lehké letní/sportovní oděvy (nošené několik hodin) ■ trika, košile, halenky (nošené až 1 den) ■ povlečení a ručníky pro hosty (používané 1 den) <p>Normální Viditelné zašpinění / nebo viditelné malé množství skvrn, např.:</p> <ul style="list-style-type: none"> ■ trika, košile, halenky (propocené, několikrát nošené) ■ ručníky, povlečení (používané až 1 týden) <p>Silné Znečištění a/nebo skvrny jsou jasně patrné, např. utěrky na nádobí, dětské prádlo, pracovní oděvy</p>

Upozornění: Při dávkování všech pracích/pomocných/ošetřujících a čisticích prostředků bezpodmínečně dodržujte pokyny výrobce a upozornění.
→ *Strana 26*

P+ Přednastavené hodnoty programů

Upozornění: V přehledu najdete možná přednastavení programu, která se liší podle modelu.

Přednastavení jsou u všech programů nastavená z výroby a po zvolení programu se zobrazí na displeji.

Teplota °C

( **Tepl. °C**)

Před spuštěním programu a během něj můžete v závislosti na postupu programu změnit přednastavenou teplotu praní (ve °C).

Stiskněte tlačítko teploty tolikrát, dokud se na displeji nezobrazí požadovaná teplota.

Maximální nastavitelná teplota závisí na zvoleném programu.

Přehled programů → příloha k návodu k použití a instalaci.

Rychlost odstředování

(**Odstředování, ot/min, **)

Před spuštěním programu a během něj můžete v závislosti na postupu programu změnit rychlost odstředování (v ot/min; otáčky za minutu).

Za tímto účelem stiskněte tlačítko rychlosti odstředování tolikrát, dokud se na displeji nezobrazí požadovaná rychlost odstředování.

Maximální nastavitelné otáčky závisí na zvoleném programu a modelu.

Nastavení - - - - **stop po máchání** (bez závěrečného odstředování). Prádlo zůstane po posledním máchání ležet ve vodě.

- - - - **Stop po máchání** (bez závěrečného odstředování) můžete

zvolit, abyste zabránili pomačkání, pokud po skončení programu prádlo ihned nevyndáte z pračky.

Přehled programů → příloha k návodu k použití a instalaci.

Doba skončení

(**Doba skončení, , , **)

Při zvolení programu se zobrazí příslušná doba trvání programu.

Doba trvání programu se v průběhu programu automaticky přizpůsobuje. Změna přednastavených hodnot programu, resp. nastavení programu má také za následek změnu doby trvání programu.

Před spuštěním programu lze v krocích po jedné hodině (h = hodina) až maximálně 24 h předvolit konec programu (dobu skončení).

1. Zvolte požadovaný program.

Upozornění: Na displeji se zobrazí doba trvání programu.

2. Stiskněte tlačítko **doby skončení** tolikrát, dokud se na displeji nezobrazí požadovaný počet hodin.

3. Stiskněte **tlačítko start**.

Nastavená doba skončení je nyní aktivní. Zvolený program se spustí automaticky a skončí po uplynutí nastaveného počtu hodin.

Po spuštění programu se na displeji zobrazuje doba trvání, např. 2:30 (hodiny:minuty).

Upozornění: Doba trvání programu se započítá do nastavené doby skončení.

P+ Doplňující nastavení programu

Upozornění: V přehledu najdete možná přídatná nastavení programu, která se liší podle modelu.

Extra máchání

Přídavný máchací proces. Pro oblasti s velmi měkkou vodou nebo pro další zlepšení výsledku máchání.

Obsluha spotřebiče

Upozornění: Pračku **odborně nainstalujte a zapojte**. od
→ *Strana 11*

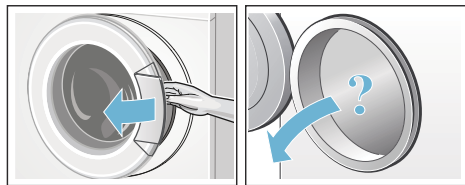
Před 1. práním vyperte jednou **bez** prádla. → *Strana 16*

Příprava pračky

Upozornění

- Poškozenou pračku nikdy nezapínejte!
- Informujte zákaznický servis!
→ *Strana 34*

1. Zapojte síťovou zástrčku.
2. Otevřete přívod vody.
3. Otevřete dvířka.
4. Zkontrolujte, zda je buben úplně prázdný. Příp. ho vyprázdněte.



Volba programu / zapnutí spotřebiče

Upozornění: Pokud jste aktivovali dětskou pojistku, musíte ji nejprve deaktivovat, teprve potom můžete nastavit program.

Voličem programů zvolte požadovaný program. Je možné otáčení v obou směrech.

Spotřebič je zapnutý.

Na displeji se zobrazí:

- doba trvání programu,
- přednastavená teplota,
- přednastavená rychlost odstředování.

Změna nastavení programu

Zobrazená přednastavení programu můžete použít nebo změnit.

Za tímto účelem stiskněte příslušné tlačítko tolikrát, dokud se nezobrazí požadované nastavení. Poté spusťte program stisknutím tlačítka start.

Nastavení jsou aktivní bez potvrzení.

Po vypnutí spotřebiče nezůstanou zachována.

Přednastavené hodnoty programů
→ *Strana 23*

Přehled programů od → příloha k návodu k použití a instalaci.

Volba doplňujících nastavení programu

Zvolením přídatných nastavení můžete prací proces ještě lépe přizpůsobit svému prádlu.

Nastavení lze zvolit, resp. zrušit v závislosti na postupu programu.

Když je nastavení aktivní, svítí kontrolka tlačítka volby.

Nastavení nezůstanou zachovaná po vypnutí spotřebiče.

Přídavná nastavení → *Strana 24*

Přehled programů od → příloha k návodu k použití a instalaci.

Vložení prádla do bubnu

Varování

Nebezpečí ohrožení života!

Kusy prádla předem ošetřené čisticími prostředky obsahujícími rozpouštědla, např. odstraňovačem skvrn / pracím benzínem, mohou po vložení způsobit výbuch.

Prádlo předem důkladně vymáchejte ručně.

Upozornění

- Smíchejte velké a malé kusy prádla. Různě velké kusy prádla se při odstřeďování lépe rozdělí. Jednotlivé kusy prádla mohou vést k nevyváženosti.
 - Dodržujte uvedené max. naplnění. Přeplnění zhoršuje výsledek praní a podporuje pomačkání prádla.
1. Roztříděné kusy prádla před vložení do bubnu rozložte.
 2. Dbejte na to, abyste mezi dvířka a gumovou manžetu nepřiskřípli prádlo, a dvířka zavřete.



Bliká kontrolka tlačítka start a na displej se nadále postupně zobrazují přednastavení programu. Přednastavení lze změnit.

Dávkování a plnění pracích a ošetrovacích prostředků

Pozor!

Poškození spotřebiče

Čisticí prostředky a prostředky pro ošetření prádla před praním (např. prostředky na skvrny, spreje před praním...) mohou poškodit povrch pračky, pokud se na něj dostanou. Dbejte na to, aby se tyto prostředky nedostaly do kontaktu s povrchem pračky. Případné zbytky spreje a jiné zbytky / kapky okamžitě otřete vlhkým hadrem.

Dávkování

Prací a ošetrovací prostředky dávkujte podle:

- tvrdosti vody (informace získáte u vodáren),
- pokynů výrobce uvedených na obalu,
- množství prádla,
- zašpinění → *Strana 22*.

Plnění

Varování

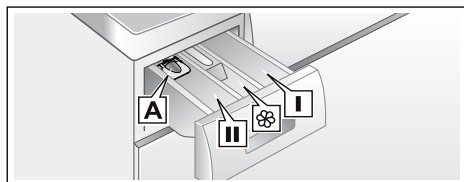
Podráždění očí/pokožky!

Při otevírání násypky na prací prostředky za provozu může prací/ ošetrovací prostředek vystříknout. Násypku otevírejte opatrně. Při kontaktu s pracím/ ošetrovacím prostředkem důkladně vypláchněte oči, resp. omyjte pokožku. Při pozření vyhledejte lékařskou pomoc.

Upozornění

- Při dávkování všech pracích/ pomocných/ ošetrovacích a čisticích prostředků bezpodmínečně dodržujte pokyny výrobce.
- Husté aviváže a škroby zředte trochou vody. Zabraňuje ucpání.
- Naplňte tekutý prací prostředek do příslušné dávkovací nádoby a vložte ji do bubnu.

Prací a ošetrovací prostředek naplňte do příslušné komory:



- Odměrka* **A** na tekuté prací prostředky
- Komora **II** prací prostředek pro hlavní praní, změkčovací prostředek, bělicí prostředek, odstraňovač skvrn
- Komora **☼** aviváž, škrob, nepřekračujte značku max.
- Komora **I** prací prostředek pro předpírku

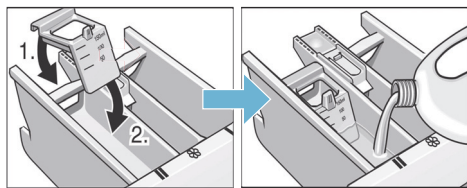
1. Až nadoraz vytáhněte násypku na prací prostředky.
2. Naplňte prací prostředek a/nebo ošetrovací prostředek.
3. Zavřete násypku na prací prostředky.

Odměrka* na tekuté prací prostředky

* V závislosti na modelu

Pro dávkování tekutých pracích prostředků použijte odměrku:

1. Vytáhněte násypku na prací prostředky. Vložku zatlačte dolů a násypku zcela vyjměte.
2. Odměrku posuňte dopředu, nechte ji zaskočit a sklopte ji dolů.
3. Opět vložte zásuvku.



Upozornění: Odměrku nepoužívejte u gelových pracích prostředků a pracích prášků, programů

s předpírkou, resp. při zvolené funkci doba skončení.

U modelů bez odměry naplňte tekutý prací prostředek do příslušné dávkovací nádoby a vložte ji do bubny.

Spuštění programu

Stiskněte **tlačítko start**. Kontrolka svítí a program se spustí.

Na displeji se během programu zobrazuje doba skončení, resp. po spuštění pracího programu jeho doba trvání. Kontrolky průběhu programu informují o postupu programu.
→ *Strana 20*

Upozornění: Pokud chcete zabránit neúmyslné změně nastavení programu, aktivujte **↔○** (dětskou pojistku).

Dětská pojistka

Zajistěte pračku proti neúmyslné změně nastavených funkcí tím, že po spuštění programu aktivujete dětskou pojistku.

Pro **aktivaci/deaktivaci** držte cca 5 sekund stisknuté **tlačítko start**. Na displeji se zobrazí symbol **↔○**.

- **↔○** svítí: Dětská pojistka je aktivní.
- **↔○** bliká: Dětská pojistka je aktivní a došlo k otočení voliče programů. Abyste zabránili přerušení programu, nastavte volič programů zpět na výchozí program. Symbol znovu svítí.

Upozornění: Dětská pojistka zůstane nadále aktivní i po skončení programu a vypnutí spotřebiče. Musíte ji vždy deaktivovat, když chcete spustit nový program.

Přidání prádla

Po spuštění programu můžete přidat nebo vyjmout prádlo:

1. Stiskněte **tlačítko start** pro přerušení programu.
Kontrolka tlačítka start bliká a spotřebič kontroluje, zda lze přidat prádlo.
Upozornění: Při přidávání nenechávejte dvířka otevřená delší dobu – mohla by vytéct voda z prádla.
2. Pro pokračování programu znovu stiskněte **tlačítko start**.

Změna programu

Jestliže jste nedopatřením spustili nesprávný program, můžete program změnit následujícím způsobem:

1. Stiskněte **tlačítko start** pro přerušení programu.
2. Nastavte jiný program.
3. Znovu stiskněte **tlačítko start**. Nový program začne od začátku.

Přerušení programu

1. Stiskněte **tlačítko start** pro přerušení programu.
2. Nechte prádlo vychladnout: Nastavte program **máchání**.
3. Znovu stiskněte **tlačítko start**. Spustí se program máchání.

Po skončení programu můžete prádlo vyjmout.

Konec programu při - - - - stop po máchání


Na displeji se zobrazí - - - - **stop po máchání** (bez závěrečného odstředování) a bliká kontrolka tlačítka start.

Chcete-li program ukončit:

1. Zvolte program pro **odstředění** nebo **odčerpání**.
2. Stiskněte **tlačítko start**.

Konec programu

Na displeji se zobrazí **End** a bliká kontrolka tlačítka start.

Jestliže navíc bliká kontrolka pro  **praní/aktivní**, zjistila pračka během pracího programu příliš mnoho pěny a poté automaticky zařadila jedno máchání pro odstranění pěny.

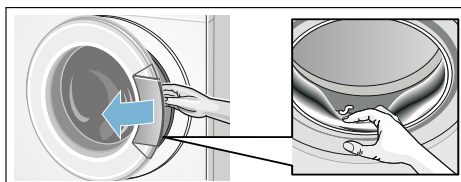
Upozornění: Při příštím praní se stejným množstvím prádla snižte dávkování pracího prostředku.

Vyjmутí prádla / vypnutí spotřebiče

1. Otevřete dvířka a vyjměte prádlo.
Upozornění: Pokud nelze dvířka otevřít, je spotřebič ještě zablokovaný. Počkejte na skončení programu.
2. Nastavte volič programů do polohy **vypnuto**. Spotřebič je vypnutý.
3. Zavřete přívod vody.
Upozornění: U modelů s AquaStop není nutné.
Rozsah dodávky → *Strana 11*

Upozornění

- Nezapomeňte v bubnu žádné prádlo. Při dalším praní by se mohlo prádlo srazit nebo by mohlo něco obarvit.
- Odstraňte z bubnu a gumové manžety případné předměty – nebezpečí koroze.



- Dvířka a násypku na prací prostředky nechte otevřené, aby mohla vyschnout zbytková voda.
- Vyndejte vždy prádlo.
- Počkejte vždy až na konec programu, protože jinak může být spotřebič ještě zablokovaný.



Sensory

Množstevní automatika

Podle druhu prádla a náplně přizpůsobí množstevní automatika spotřebu vody optimálně pro každý program.

Systém kontroly rovnoměrného rozložení prádla

Automatický systém kontroly rovnoměrného rozložení prádla detekuje nevyváženost a opakovaným náběhem odstředování zajišťuje rovnoměrné rozložení prádla.

V případě velmi nerovnoměrného rozložení prádla se z bezpečnostních důvodů sníží rychlost odstředování nebo se odstředování neprovede.

Upozornění: Do bubnu dejte malé a velké kusy prádla (od → *Strana 32*).



Čištění a údržba



Varování

Nebezpečí ohrožení života!

Při kontaktu se součástmi pod napětím hrozí nebezpečí úrazu elektrickým proudem.

Vypněte spotřebič a vytáhněte síťovou zástrčku ze zásuvky.



Varování

Nebezpečí otravy!

Při používání čisticích prostředků obsahujících rozpouštědla, např. čisticího benzínu, mohou vznikat jedovaté páry.

Nepoužívejte čisticí prostředky obsahující rozpouštědla.

Pozor!

Poškození spotřebiče

Čisticí prostředky obsahující rozpouštědla, např. čisticí benzín, mohou poškodit povrchy a součásti spotřebiče.

Nepoužívejte čisticí prostředky obsahující rozpouštědla.

Plášť pračky / ovládací panel

- Plášť a ovládací panel otřete měkkým vlhkým hadrem.
- Nepoužívejte abrazivní hadry, houbičky a čisticí prostředky (čisticí prostředky na ušlechtilou ocel).
- Zbytky pracích prostředků ihned odstraňte.
- Čištění proudem vody je zakázáno.

Prací buben

Gumovou manžetu uvnitř vytřete hadrem dosucha. Dvířka nechte otevřená, aby buben vyschnul. Používejte čisticí prostředky bez chlóru, nepoužívejte ocelovou drátěnku.

Upozornění: Aby pračka zůstala čistá, používejte pravidelně program **bavlna 90 °C**.

Odstraňování vodního kamene

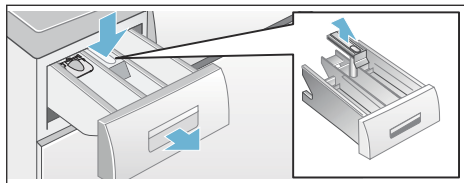
Upozornění: V pračce nesmí být žádné prádlo!

Při správném dávkování pracího prostředku není odstraňování vodního kamene nutné. V případě potřeby ho provádějte podle údajů výrobce prostředku na odstraňování vodního kamene. Vhodné prostředky na odstraňování vodního kamene můžete zakoupit na našich internetových stránkách nebo v zákaznickém servisu.
→ *Strana 34*

Násypka na prací prostředky a plášť

Pokud jsou zde zbytky pracího prostředku nebo aviváže:

1. Vytáhněte násypku na prací prostředky. Vložku zatlačte dolů, násypku zcela vyjměte.
2. Vyjměte vložku: Prstem ji vytlačte zdola nahoru.



3. Vaničku a vložku vyčistěte vodou a kartáčkem a vysušte je. Odstraňte také zbytky pracích prostředků a aviváže uvnitř.
4. Nasadte vložku a nechte ji zaskočit (váleček nasadte na vodící čep).
5. Zasuňte násypku na prací prostředky.

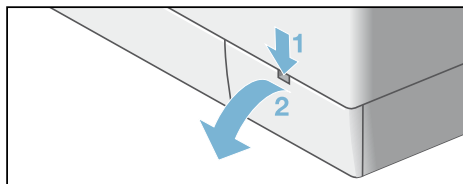
Upozornění: Násypku nechte otevřenou, aby mohla vyschnout zbytková voda.

Ucpané čerpadlo

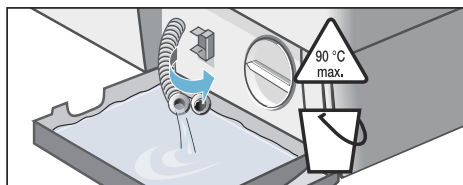
⚠ Varování
Nebezpečí opaření!

Prací roztok je při praní s vysokými teplotami horký. Při kontaktu s horkým pracím roztokem může dojít k opaření. Nechte prací roztok vychladnout.

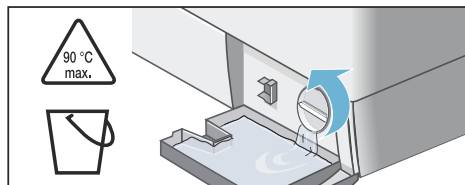
1. Zavřete přívod vody, aby nepřitékala další voda a nemusela se vypustit čerpadlem.
2. Vypněte spotřebič. Vytáhněte síťovou zástrčku ze zásuvky.
3. Otevřete a sejměte krytku pro údržbu.



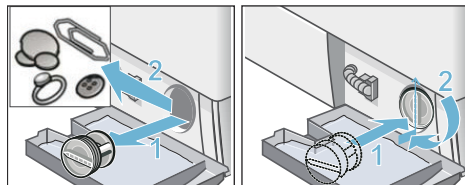
4. Pro modely:
 - **S výpustnou hadicí:** Vyndejte z držáku výpustnou hadici a vytáhněte uzavírací krytku. Nechejte prací roztok odtéct do vhodné nádoby. Nasadte uzavírací krytku výpustné hadice a výpustnou hadici nasadte zpět do držáku.



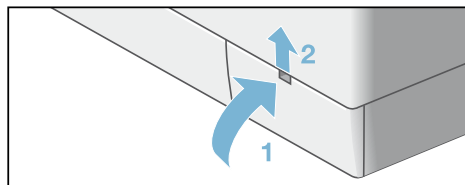
- **Bez výpustné hadice:** Opatrně odšroubujte krytku čerpadla tak, až začne vytékat voda. Jakmile je krytka pro údržbu naplň plná, zašroubujte krytku čerpadla a krytku pro údržbu vyprázdněte. Kroky opakujte, dokud nevyteče veškerý prací roztok.



5. Opatrně odšroubujte krytku čerpadla, může vytékat zbytková voda. Vyčistěte vnitřní prostor, závit krytky čerpadla a těleso čerpadla. Oběžné kolo čerpadla musí mít možnost se otáčet. Krytku čerpadla nasadte zpět a zašroubujte. Držadlo musí být svisle.



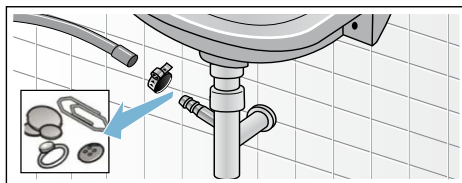
6. Nasadte krytku pro údržbu, nechte ji zaskočit a zavřete ji.



Upozornění: Abyste zabránili tomu, že při příštím praní odečte nevyužitý prací prostředek: Nalijte 1 l vody do komory II a spusťte program pro **odčerpání**.

Ucpaná odtoková hadice na sifonu

1. Vypněte spotřebič. Vytáhněte síťovou zástrčku ze zásuvky.
2. Povolte hadicovou objímku. Opatrně vytáhněte odtokovou hadici (zbytková voda).
3. Vyčistěte odtokovou hadici a hrdlo sifonu.



4. Nasadte opět odtokovou hadici a místo připojení zajistěte hadicovou sponou.

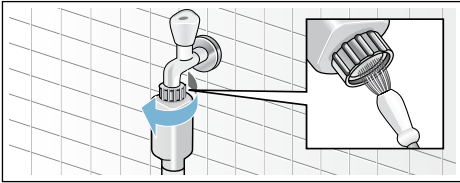
Ucpané sítko v přívodu vody

⚠ Varování
Nebezpečí úrazu elektrickým proudem!

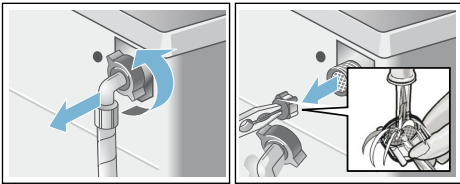
Bezpečnostní ventil Aquastop neponořujte do vody (součástí je elektrický ventil).

K tomuto účelu nejdříve odtlakujte vodu v přívodní hadici:

1. Zavřete přívod vody.
2. Zvolte libovolný program (kromě **máchání/odstředování/odčerpání**).
3. Stiskněte **tláčítko start**. Nechejte program cca 40 sekund běžet.
4. Nastavte volič programů do polohy **vypnuto**. Vytáhněte síťovou zástrčku ze zásuvky.
5. Vyčistěte sítko u přívodu vody: Odpojte hadici od přívodu vody. Vyčistěte sítko malým kartáčkem.



6. U modelů Standard a Aqua-Secure vyčistíte sítka na zadní straně spotřebiče:
Odmontujte hadici na zadní straně spotřebiče.
Vyndejte sítka kleštěmi a vyčistěte je.



7. Připojte hadici a zkontrolujte těsnost.

Co dělat v případě poruchy?

Nouzové odblokování

Např. při výpadku proudu

Po obnovení napájení pokračuje program dále.

Pokud byste chtěli přesto prádlo vyjmout, lze dvířka otevřít následujícím způsobem:

Varování

Nebezpečí opaření!

Při praní s vysokými teplotami může dojít při kontaktu s horkým pracím roztokem a prádlem k opaření.

Případně prádlo nechte napřed vychladnout.

Varování

Nebezpečí poranění!

Při sáhnutí do točícího se bubnu si můžete poranit ruce.
Nesahejte do točícího se bubnu.
Počkejte, až se buben přestane točit.

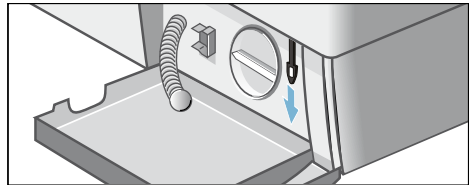
Pozor!

Škody způsobené vodou

Vytékající voda může způsobit materiální škody.

Neotevírejte dvířka, pokud je za sklem vidět voda.

1. Vypněte spotřebič. Vytáhněte síťovou zástrčku ze zásuvky.
2. Vypusťte prací roztok.
3. Pomocí nářadí vytáhněte nouzové odblokování dolů a uvolněte ho. Pak lze dvířka otevřít.




Upozornění na displeji

Ukazatel	Příčina/odstranění
E3	<ul style="list-style-type: none"> Uzavřete správně vkládací dvířka; event. je přivřeno prádlo.
E5	<ul style="list-style-type: none"> Otevřete úplně vodovodní kohoutek. → <i>Strana 13</i> Přívodní hadice je přelomená nebo sevřená. Příliš nízký tlak vody. Vyčistěte sítko. → <i>Strana 30</i>
E6	<ul style="list-style-type: none"> Ucpané čerpadlo. Vyčistěte čerpadlo pracího roztoku. → <i>Strana 29</i> Ucpaná odtoková hadice / odtoková trubka. Vyčistěte odtokovou hadici u sifonu. → <i>Strana 30</i>
E2	<ul style="list-style-type: none"> Vada motoru. Kontaktujte servisní službu! → <i>Strana 34</i>
—o	<ul style="list-style-type: none"> Je aktivovaná dětská pojistka; deaktivujte ji. → <i>Strana 26</i>
Jiné indikace	<ul style="list-style-type: none"> Spotřebič vypněte, počkejte 5 sekund a znovu zapněte. Pokud se hlášení zobrazí znovu, kontaktujte zákaznický servis! → <i>Strana 34</i>

Co dělat v případě poruchy?

Poruchy	Příčina/odstranění
Vytéká voda.	<ul style="list-style-type: none"> Řádně upevněte nebo vyměňte odtokovou hadici. → <i>Strana 14</i> Dotáhněte závit přívodní hadice. → <i>Strana 13</i>
Nezatéká voda. Nebyl spláchnutý prací prostředek.	<ul style="list-style-type: none"> Stiskli jste tlačítko start? Je otevřený přívod vody? → <i>Strana 13</i> Není příp. ucpané sítko? Vyčistěte sítko. → <i>Strana 30</i> Není zalomená nebo přiskřípnutá přívodní hadice?
Dvířka nelze otevřít.	<ul style="list-style-type: none"> Je aktivní bezpečnostní funkce. Přerušení programu? → <i>Strana 27</i> Není aktivní —o (dětská pojistka)? Deaktivujte ji. → <i>Strana 26</i> --- Ne zvolili jste stop po máchání (bez závěrečného odstředování)? Dvířka lze otevřít pouze pomocí nouzového odblokování? → <i>Strana 31</i>
Program se nespustí.	<ul style="list-style-type: none"> Nestiskli jste tlačítko start pro přerušení programu nebo jste nastavili dobu skončení? Jsou zavřena dvířka? Není aktivní —o (dětská pojistka)? Deaktivujte ji. → <i>Strana 26</i>
Prací roztok se neodčerpává.	<ul style="list-style-type: none"> --- Ne zvolili jste stop po máchání (bez závěrečného odstředování)? Vyčistěte čerpadlo pracího roztoku. → <i>Strana 29</i> Vyčistěte odtokovou trubku a/nebo odtokovou hadici. → <i>Strana 30</i>
V bubnu není vidět voda.	<ul style="list-style-type: none"> Nejedná se o závadu – voda je mimo viditelnou oblast.
Výsledek odstředování není uspokojivý. Prádlo je mokré / příliš vlhké.	<ul style="list-style-type: none"> Nejedná se o závadu – systém kontroly rovnoměrného rozložení prádla přerušil odstředování kvůli nerovnoměrnému rozložení prádla. Rozmístěte v bubnu malé a velké kusy prádla. Ne zvolili jste program pro snadné žehlení? Ne zvolili jste příliš nízké otáčky?
Opakovaný náběh odstředování.	<ul style="list-style-type: none"> Nejedná se o závadu – systém kontroly rovnoměrného rozložení prádla se snaží vyrovnat nerovnoměrné rozložení prádla.

Poruchy	Příčina/odstranění
Program trvá déle než obvykle.	<ul style="list-style-type: none"> ■ Nejedná se o závadu – systém kontroly rovnoměrného rozložení prádla se snaží vyrovnat nerovnoměrné rozložení prádla opakovaným rozmístěním prádla. ■ Nejedná se o závadu – je aktivní systém kontroly pěny – přidá se jeden proces máchání.
Doba trvání programu se během pracovního cyklu mění.	<ul style="list-style-type: none"> ■ Nejedná se o závadu – průběh programu je optimalizován pro příslušný pracovní proces. Tak může dojít ke změně doby trvání, která je zobrazená na displeji.
Zbytková voda v komoře pro ošetrovací prostředky.	<ul style="list-style-type: none"> ■ Nejedná se o závadu – nedojde ke snížení účinnosti ošetrovacího prostředku. ■ Příp. vyčistěte vložku a násypku na prací prostředky. → <i>Strana 29</i>
Zápach nebo mazlavá vrstva v pračce.	<ul style="list-style-type: none"> ■ Nechte bez prádla proběhnout program pro bavlnu 90 °C. K tomuto účelu použijte univerzální prací prostředek.
Bliká kontrolka  praní/aktivní . Příp. z násypky na prací prostředky vytéká pěna.	<ul style="list-style-type: none"> ■ Nepoužili jste příliš mnoho pracího prostředku? Smíchejte 1 polévkovou lžičku aviváže s 1/2 l vody a směs nalijte do komory II (nepoužívejte na outdoorové a péřové textilie!). Při příštím praní snižte dávkování pracího prostředku.
Velká hlučnost, vibrace a „pochodování“ pračky při odstředování.	<ul style="list-style-type: none"> ■ Je spotřebič vyrovnaný do vodorovné polohy? Vyrovnat spotřebič? → <i>Strana 15</i> ■ Jsou nožičky spotřebiče zajištěné? Zajistěte nožičky spotřebiče. → <i>Strana 15</i> ■ Jsou odstraněné přepravní pojistky? Odstraňte přepravní pojistky.
Hlučnost při odstředování a odčerpávání.	<ul style="list-style-type: none"> ■ Vyčistěte čerpadlo pracího roztoku → <i>Strana 29</i>
Displej/kontrolky během provozu nefungují.	<ul style="list-style-type: none"> ■ Výpadek elektrického proudu? ■ Nezareagovaly pojistky? Zapněte/vyměňte pojistky. ■ Pokud se porucha vyskytne znovu, zavolejte zákaznický servis. → <i>Strana 34</i>
Zbytky pracího prostředku na prádle.	<ul style="list-style-type: none"> ■ Bezfosfátové prací prostředky ojediněle obsahují částice nerozpustné ve vodě. ■ Zvolte program pro máchání nebo prádlo po vyprání vykartáčujte.
Nemůžete-li poruchu odstranit sami (po vypnutí/zapnutí) nebo je-li nutná oprava:	
<ul style="list-style-type: none"> ■ Nastavte volič programů do polohy vypnuto. Spotřebič je vypnutý. ■ Vytáhněte síťovou zástrčku ze zásuvky. ■ Zavřete přívod vody a zavolejte servisní službu. → <i>Strana 34</i> 	



Servisní služba

Pokud nemůžete poruchu odstranit sami (Co dělat v případě poruchy? → *Strana 32*), obraťte se prosím na náš zákaznický servis. → Obálka

Vždy najdeme vhodné řešení, abychom předešli zbytečným návštěvám techniků.

Zákaznickému servisu sdělte číselné označení výrobku (E-Nr.) a výrobní číslo (FD) spotřebiče.

E-Nr. _____	FD _____
-------------	----------

Číselné označení
výrobku

Výrobní číslo

Tyto údaje najdete (*v závislosti na modelu):

na vnitřní straně dvířek* /otevřené krytce pro údržbu* a na zadní straně spotřebiče.

Důvěřujte kompetentnosti výrobce.

Obraťte se na nás. Tím si zajistíte, že oprava bude provedena vyškolenými servisními techniky a s originálními náhradními díly.



Technické údaje

Rozměry:

850 × 600 × 590 mm

(výška × šířka × hloubka)

Hmotnost:

68–75 kg (v závislosti na modelu)

Síťová přípojka:

Síťové napětí 220–240 V, 50 Hz

Jmenovitý proud 10 A

Jmenovitý výkon 2 000–2 300 W

Tlak vody:

100–1 000 kPa (1–10 bar)

Příkon ve vypnutém stavu:

0,20 W

Příkon v pohotovostním režimu

(nevypnutém stavu):

1,90 W

LORD APPLIANCES LTD.
Suite 4008 10 Great Russell Street,
London,
England, WC1B 3BQ

info@lordappliances.co.uk



9001225503 (9609)