

SIEMENS



Chladnička

KI51FAD30







<http://www.siemens-home.bsh-group.com/cz>

cz Návod k použití



4 242003 643723

Obsah

 Bezpečnostní pokyny	3	 Alarm	11
O návodu k použití	3	Dveřní alarm	11
Nebezpečí výbuchu	3	 Chladicí prostor	11
Nebezpečí úrazu elektrickým proudem	3	Kdy skladovat potraviny	11
Nebezpečí úrazu	4	Zóny v chladicím prostoru	11
Nebezpečí v důsledku chladicí kapaliny	4	 Příhrádka na čerstvé potraviny .	12
Jak se vyhnout nebezpečným situacím pro děti a jiné zranitelné osoby	4	Zásuvka na zeleninu	12
Poškození	4	Příhrádka na čerstvé potraviny	12
Hmotnost	4	Délka skladování (při teplotě 0 °C)	12
 Použití podle určení	5	 Odmrazování	13
 Ochrana životního prostředí	5	Chladicí prostor	13
Obalový materiál	5	 Čištění	13
Staré spotřebiče	5	Čištění vybavení	13
 Instalace a připojení	5	 Zápach	14
Obsah balení	5	 Osvětlení	14
Technické údaje	6	 Zvuky	15
Montáž spotřebiče	6	Běžné zvuky	15
Hloubka vestavného prostoru	6	Zamezení zvuků	15
Tipy na úsporu energie	7	 Co dělat v případě poruchy?	15
Před prvním použitím vašeho spotřebiče	8	 Zákaznický servis	17
Elektrická přípojka	8	Automatické testování spotřebiče	17
 Seznámení se se spotřebičem	8	Objednávka opravy a poradenství při poruchách	17
Chladnička	8	Záruka	17
Ovládací panel	9	 Obsluha spotřebiče	10
Vnitřní vybavení	9	Zapnutí spotřebiče	10
 Obsluha spotřebiče	10	Vypnutí a odpojení spotřebiče	10
Zapnutí spotřebiče	10	Nastavení teploty	10
Vypnutí a odpojení spotřebiče	10	Superchlazení	10
Nastavení teploty	10		
Superchlazení	10		

Bezpečnostní pokyny

Tento spotřebič je vyroben v souladu s bezpečnostními předpisy pro elektrické spotřebiče a je vybaven funkcí potlačení šumu.

Těsnění chladicího okruhu bylo ověřeno.

O návodu k použití

- Pozorně si přečtete návod k použití a instalaci spotřebiče. Tento návod obsahuje důležité informace o instalaci, použití a údržbě vašeho spotřebiče.
- Výrobce neodpovídá za škody způsobené neuposlechnutím pokynů a varování obsažených v tomto návodu k použití.
- Veškeré dokumenty si pečlivě uschovejte pro pozdější použití nebo pro případného dalšího majitele.

Nebezpečí výbuchu

- Nikdy nepoužívejte elektrická zařízení uvnitř tohoto spotřebiče (např. ohřívače nebo elektrické výrobky ledu).
- Neskladujte ve spotřebiči žádné výrobky obsahující hořlavé vznětlivé plyny (např. spreje) a žádné výbušné látky.
- Výrobky s vysokým obsahem alkoholu skladujte v dobře uzavřených lahvích ve vzpřímené poloze.

Nebezpečí úrazu elektrickým proudem

Neodborná montáž a opravy mohou uživatele spotřebiče vystavit nebezpečí.

- Jestliže je síťový kabel poškozen, neprodleně odpojte spotřebič z elektrické sítě.
- Opravy spotřebiče smí být prováděny pouze výrobcem, technikem zákaznického servisu nebo obdobně kvalifikovanou osobou.
- Používejte pouze součástky poskytnuté výrobcem, jenž odpovídá za jejich bezpečnost.
- Používejte pouze prodlužovací kabel zakoupený v zákaznickém servisu.

Nebezpečí úrazu

Nádoby obsahující nápoje sycené oxidem uhličitým mohou prasknout.

Nebezpečí v důsledku chladicí kapaliny

Váš spotřebič obsahuje nepatrné množství ekologické, ale hořlavé chladicí kapaliny R600a. Tato kapalina nepoškozuje ozónovou vrstvu a nezvyšuje skleníkový efekt. Unikající chladicí kapalina může poranit oči nebo se může vznítit.

- Chraňte trubky před poškozením.

Jestliže jsou trubky poškozené:

- Oheň a další zdroje možného vznícení nesmějí být v blízkosti spotřebiče.
- Místnost dobře provětrejte.
- Vypněte spotřebič a vytáhněte síťovou zástrčku ze zásuvky.
- Volejte zákaznický servis.

Jak se vyhnout nebezpečným situacím pro děti a jiné zranitelné osoby

Hrozí nebezpečí pro:

- děti,
- osoby se sníženými fyzickými, psychickými či senzorickými schopnostmi,
- osoby nedostatečně poučené o bezpečném používání spotřebiče.

Opatření:

- Ujistěte se, že děti a jinak citlivé osoby jsou dostatečně poučeny o možném riziku použití spotřebiče.
- Děti a jinak citlivé osoby smí spotřebič používat pouze pod dohledem zodpovědné osoby.
- Spotřebič nesmí používat děti mladší 8 let.
- Při čištění a údržbě spotřebiče musí být děti pod dohledem.
- Děti si se spotřebičem nesmí hrát.

Nebezpečí udušení

- Jestliže je váš spotřebič opatřen zámkem, uschovávejte klíč mimo dosah dětí.
- Obal a jeho části neponechávejte dětem.

Poškození

Jak zabránit poškození:

- Nestoupejte na podstavec, lišty a dvířka spotřebiče a neopírejte se o ně.
- Umělohmotné části a těsnění dvířek neznečišťujte olejem nebo tukem.
- Spotřebič odpojujte od sítě zatáhnutím za síťovou zástrčku, nikoli za přívodní kabel.

Hmotnost

Vzhledem k váze vašeho spotřebiče s ním při instalaci a přepravě zacházejte opatrně.

→ „Umístění spotřebiče“ na straně 6



Použití podle určení

Používejte spotřebič

- pouze ke chlazení a zmrazování potravin.
- pouze v domácnosti.
- pouze v souladu s tímto návodem k použití.

Tento spotřebič je určen k použití v nejvyšší povolené nadmořské výšce 2000 m.



Ochrana životního prostředí

Obalový materiál

Všekey obalový materiál je ekologický a recyklovatelný:

- Likvidujte obalové materiály ekologickým způsobem.
- O aktuálních způsobech likvidace se, prosím, informujte u svého odborného prodejce nebo na obecním úřadě.

Staré spotřebiče

Ekologickou likvidací se znovu získávají cenné suroviny.



Upozornění

Dětem hrozí uvíznutí uvnitř spotřebiče a udušení!

- Chraňte děti před uvíznutím uvnitř spotřebiče tím, že v něm ponecháte police a zásuvky.
- Zabraňte dětem v kontaktu se spotřebičem určeným k likvidaci.

Varování!

Možný únik chladicí kapaliny a škodlivých plynů

Trubky v chladicím okruhu a těsnění chraňte před poškozením.

1. Odpojte síťovou zástrčku.
2. Odstříhnete síťový kabel.
3. Nechte spotřebič odborně zlikvidovat.



Tento spotřebič je označen v souladu s evropskou směrnicí

2012/19/EU, která se týká elektrických a elektronických spotřebičů (waste electrical and electronic equipment - WEEE). Tato směrnice udává rámec pro zpětný odběr a recyklaci v celé EU.



Instalace a připojení

Obsah balení

Po vybalení zkontrolujte všechny díly spotřebiče, zda nedošlo během přepravy k jejich poškození.

V případě stížností prosím kontaktujte svého prodejce či zákaznický servis.

→ „Zákaznický servis“ na straně 17

Vaše balení se skládá z následujících částí:

- Nepřenosný spotřebič
- Vnitřní vybavení (v závislosti na modelu)
- Sáček s montážní příručkou
- Návod k použití
- Montážní návod
- Informace o spotřebě energie a hlučnosti

Technické údaje

Informace o chladicí kapalině, objemu a dalších technických specifikacích naleznete na typovém štítku.

→ "Seznámení se se spotřebičem" strana 8

Instalace spotřebiče

Umístění spotřebiče

Čím více chladicí kapaliny spotřebič obsahuje, tím větší prostor spotřebič vyžaduje pro své umístění.

Jestliže ze spotřebiče uniká chladicí kapalina, může v nedostatečně prostorných místnostech vytvořit hořlavou směs plynu a vzduchu.

Místnost by měla mít tyto rozměry: 1 m³ na 8 g chladicí kapaliny. Množství chladicí kapaliny obsažené ve vašem spotřebiči zjistíte z typového štítku uvnitř spotřebiče.

→ "Seznámení se se spotřebičem" strana 8

Váha spotřebiče může dosáhnout až 57 kg, v závislosti na modelu.

Přípustná pokojová teplota

Přípustná pokojová teplota závisí na klimatické třídě spotřebiče.

Klimatická třída je uvedena na typovém štítku.

→ "Seznámení se se spotřebičem" strana 8

Klimatická třída	Přípustná pokojová teplota
SN	+10 °C ... 32 °C
N	+16 °C ... 32 °C
ST	+16 °C ... 38 °C
T	+16 °C ... 43 °C

Při dodržení přípustné pokojové teploty je spotřebič plně funkční.

Jestliže je spotřebič s klimatickou třídou SN zapojen při nižších pokojových teplotách, nedojde k jeho poškození při teplotách do +5 °C.

Hloubka vestavného prostoru

Doporučená hloubka vestavného prostoru pro tento spotřebič je 56 cm. Jestliže je hloubka vestavného prostoru menší – alespoň 55 cm – spotřeba energie mírně stoupne.

Tipy na úsporu energie

Pokud budete spotřebič používat v souladu s níže uvedenými pokyny, spotřebuje méně energie.

Upozornění: Rozmístění jednotlivých prvků uvnitř spotřebiče nemá vliv na jeho spotřebu energie.

Instalace spotřebiče

Spotřebič by neměl být vystaven přímému slunečnímu záření. Při nižší pokojové teplotě spotřebič chladí méně často, spotřebuje tedy méně energie.

Nainstalujte spotřebič co nejdále od tepelných zdrojů jako sporák či topné těleso: 3 cm od elektrických či plynových sporáků a 30 cm od olejových sporáků či sporáků na tuhá paliva.

Upozornění: Je-li umístění vedle tepelného zdroje nevyhnutelné, použijte mezi spotřebičem a tepelným zdrojem vhodnou izolační desku.

Spotřebič umístěte do místnosti s teplotou cca 20° C.

Použijte hloubku vestavného prostoru o velikosti 56 cm.

Vzduch na zadním panelu spotřebiče se příliš nezahřívá. Jestliže může vzduch proudit ven, spotřebič spotřebuje méně energie.

Varování! Nebezpečí popálení!

Jednotlivé části spotřebiče se během provozu zahřívají. Dotykem těchto částí si můžete způsobit popálení.

Nikdy nezakrývejte nebo nezastavujte větrací nebo odvětrávací otvory spotřebiče.

Místnost denně větrejte.

Při použití spotřebiče

Dvířka spotřebiče otevírejte pouze krátce.

Vzduch uvnitř spotřebiče se příliš nezahřívá.

Zakoupené potraviny zabalte do chladicí tašky a rychle je umístěte do spotřebiče.

Spotřebič chladí méně často, spotřebuje tedy méně energie.

Než do spotřebiče uložíte potraviny, vyčkejte, dokud zcela nevychladnou.

Zmražené potraviny rozmrazujte v zásuvce chladničky, využijete tak jejich nízkou teplotu.

Mezi chladničkou a zadní stěnou vždy ponechte mezeru.

Vzduch může volně cirkulovat a uvnitř spotřebiče se udržuje stále stejná vlhkost. Spotřebič chladí méně často, spotřebuje tedy méně energie.

Potraviny balte vzduchotěsně.

Jednou ročně vysajte zadní část spotřebiče pomocí vysavače.

Vzduch na zadním panelu spotřebiče se příliš nezahřívá. Jestliže může vzduch proudit ven, spotřebič spotřebuje méně energie.

Nikdy nezakrývejte nebo nezastavujte větrací nebo odvětrávací otvory spotřebiče.

Před prvním použitím vašeho spotřebiče

1. Odstraňte ze spotřebiče veškeré letáky, lepicí pásku a ochrannou fólii.
2. Očistěte spotřebič.
→ "Čištění" na straně 13

Elektrická přípojka

Varování!

Nepřipojujte spotřebič k elektrickým úsporným zásuvkám.

Upozornění: Spotřebič lze připojit k síťovému měniči a k ostrovnímu měniči. Síťové měniče se používají pro fotovoltaické systémy napojené přímo na národní rozvodnou síť. Ostrovní měniče musí být používány v izolovaných programech. Izolované programy jsou například na lodích nebo v horských chatách, které nejsou přímo napojeny na národní rozvodnou síť.

1. Po instalaci spotřebiče vyčkejte 1 hodinu, teprve poté jej připojte k síti, čímž zabráníte poškození kompresoru.
2. Připojte spotřebič k síti přes předpisově instalovanou zásuvku. Zásuvka musí splňovat následující parametry:

Zásuvka na	220 V ... 240 V
Vodič	50 Hz
Pojistka	10 A ... 16 A

Mimo Evropu: Zkontrolujte, zda uváděné napětí a druh proudu jsou totožné s hodnotami vaší elektrické sítě.

Specifikace spotřebiče jsou uvedeny na typovém štítku.

→ "Seznámení se se spotřebičem" na straně 8

3. Připojte spotřebič k zásuvce umístěné v jeho blízkosti. Zásuvka musí být volně přístupná i po instalaci spotřebiče.



Seznámení se se spotřebičem

Rozložte si poslední stranu návodu se schématy. Spotřebič se může od schématu lišit v závislosti na jeho konkrétních prvcích.

Chladnička

→ Obr. 1

* Pouze některé modely

	Chladicí prostor
	Příhrádka na čerstvé potraviny
	Ukazatele
	Osvětlení
	Variabilní police
	Přepážka s regulátorem vlhkosti
	Zásuvka na zeleninu
	Příhrádka na čerstvé potraviny
	Typový štítek
	Příhrádka na máslo a sýr
	Příhrádka na velké lahve

Ovládací panel

→ Obr. **2**

- 1 Tlačítko **Ⓜ**
Zapne/vypne spotřebič.
- 2 Tlačítko **superchlazení**
Zapne a vypne superchlazení.
- 3 Tlačítko **+ / -** chladicího prostoru
Nastaví teplotu chladicího prostoru.
- 4 Ukazatel teploty v chladicím prostoru
Zobrazuje nastavenou teplotu v °C.
- 5 Tlačítko **alarm**
Vypne zvukový signál.

Vnitřní vybavení

(ne u všech modelů)

Police

→ Obr. **3**

Police můžete libovolně rozmístit:

- Vysuňte polici a vyjměte ji.

Police Vario

→ Obr. **4**

Můžete na ní skladovat vyšší předměty (např. plechovky nebo lahve):

- Vyjměte přední díl police a vtačte jej pod zadní díl.

Variabilní police

→ Obr. **5**

Získáte lepší přehled:

- Vysuňte polici.

Polici můžete zcela vyjmout:

1. Stiskněte a držte obě tlačítka pod policí.
2. Vysuňte polici níže a otočte ji na bok.

Zásuvka

→ Obr. **6**

Zásuvku můžete vyjmout:

- Vysuňte zásuvku, nadzdvihněte její přední část a vyjměte ji.

Zásuvku můžete nasadit:

- Zásuvku nasadte do kolejnice a vložte do spotřebiče.

Chladicí box

→ Obr. **7**

Chladicí box můžete vyjmout:

- Nadzdvihněte chladicí box a vyjměte jej.

Držák na lahve

→ Obr. **8**

Při otevírání a zavírání dvířek:

- Držák na lahve zabrání nápojům, aby vypadly při otevření nebo zavření spotřebiče.



Obsluha spotřebiče

Zapnutí spotřebiče

1. Stiskněte tlačítko . Spotřebič se začne ochlazovat.
2. Nastavte požadovanou teplotu.
→ „Nastavení teploty“ na straně 10

Rady k provozu

- Po zapnutí spotřebiče může trvat až několik hodin, než bude dosaženo požadované teploty. Před dosažením nastavené teploty nevkládejte do spotřebiče žádné potraviny.
- Postranní držadla pláště spotřebiče se částečně mírně zahřívají. Zamezí se tak srážení vlhkosti v oblasti těsnění dvířek.

Vypnutí a odpojení spotřebiče

Vypnutí spotřebiče

- Stiskněte tlačítko . Spotřebič se již neochlazuje.

Odpojení spotřebiče

Jestliže spotřebič po delší dobu nepoužíváte:

1. Stiskněte tlačítko . Spotřebič se již neochlazuje.
2. Vytáhněte síťovou zástrčku a vypněte pojistku.
3. Očistěte spotřebič.
4. Ponechte dvířka spotřebiče otevřená.

Nastavení teploty

Doporučená teplota

Chladicí prostor + 4 °C

Chladicí prostor

- Tiskněte několikrát tlačítko , dokud se na displeji nezobrazí požadovaná teplota.

Příhrádka na čerstvé potraviny

Teplota v příhradce na čerstvé potraviny je cca 0 °C.

Upozornění: Pokud se v příhradce na čerstvé potraviny tvoří námraza, nastavte vyšší teplotu
→ „Co dělat v případě poruchy?“ na straně 15

Superchlazení

Funkce superchlazení ochladí chladicí prostor na co nejnižší teplotu.

Zapněte režim superchlazení například v těchto případech:

- předtím, než do chladicího prostoru začnete vkládat velké množství potravin.
- pro rychlé chlazení nápojů

Upozornění: Při spuštění funkce superchlazení může být spotřebič hlučnější.

Po 15 hodinách se spotřebič přepne do běžného provozu.

Zapnutí a vypnutí funkce superchlazení:

- Stiskněte tlačítko **super**. Tlačítko se rozsvítí, když je superchlazení zapnuté.

Alarm

Dveřní alarm

Dveřní alarm (nepřetržitý zvuk) se zapne, jakmile jsou dvířka spotřebiče otevřená déle než dvě minuty.

- Zavřete dvířka nebo stiskněte tlačítko **alarm**. Zvukový signál se vypne.

Chladicí prostor

Chladicí prostor je vhodný pro skladování masa, uzenin, ryb, mléčných výrobků, vajíček, hotových pokrmů a těsta.

Teplota prostoru může být nastavena na teplotu + 3 °C ... + 8 °C.

Chladicí prostor lze také využít ke skladování netrvanlivých potravin na krátkou až středně dlouhou dobu. Čím nižší je zvolená teplota, tím pomalejší je enzymatický a chemický proces a množení škodlivých bakterií. Teplota + 4 °C a nižší zajišťuje optimální čerstvost a nezávadnost skladovaných potravin.

Kdy skladovat potraviny

- Skladujte čerstvé potraviny. Jejich kvalita a čerstvost tak vydrží déle.
- V případě hotových pokrmů či zavařenin ve sklenicích nepřesáhněte doporučené datum spotřeby a datum trvanlivosti stanovené výrobcem.
- Pro uchování aroma, barvy a čerstvosti před umístěním do spotřebiče potraviny vložte do obalu či je zakryjte. Zamezte tak přenosu vůni a změně zabarvení umělohmotných dílů spotřebiče.
- Před uložením potravin do chladicího prostoru spotřebiče vyčkejte, dokud zcela nevychladnou.

Chladicí zóny v chladicím prostoru

Vzduch v chladničce cirkuluje a vytváří tak v tomto prostoru různé chladicí zóny.

Nejchladnější zóna

Nejchladnější zóna se nachází na příčnickovém panelu a v přihrádce na velké lahve.

Nejteplejší zóna

Nejteplejší zónou je horní část dvířek.

Upozornění

- V nejteplejší zóně skladujte např. tvrdé sýry a máslo. Sýr bude moci uvolňovat svou chuť a vůni, máslo budete moci snadno rozetřít.
- Netrvanlivé potraviny, jako například ryby, uzeniny, maso, skladujte v přihrádce na čerstvé potraviny. → *"Přihrádka na čerstvé potraviny" strana 12*



Příhrádka na čerstvé potraviny

Teplota v příhradce na čerstvé potraviny je cca 0 °C.

Nízká teplota a optimální vlhkost vám poskytnou ideální podmínky pro skladování čerstvých potravin.

S touto příhrádkou můžete skladovat čerstvé potraviny až třikrát déle než v chladicím prostoru - dokonce i jejich čerstvost, nutriční hodnota a chuť vydrží déle.

Zásuvka na zeleninu

→ Obr. 9

Zásuvka na zeleninu je ideální pro skladování čerstvého ovoce a zeleniny. Vlhkost v zásuvce na zeleninu můžete nastavit regulátorem vlhkosti a pomocí speciálního těsnění.

Vlhkost vzduchu v zásuvce na zeleninu lze nastavit podle typu a množství skladovaných potravin:

- Spíše ovoce a jeho velké množství - nižší vlhkost vzduchu
- Spíše zelenina a její smíšené skladování nebo menší množství - vyšší vlhkost vzduchu

Upozornění

- Ovoce citlivé na chlad (např. ananas, banán, papája a citrusové plody) a zelenina citlivá na chlad (např. lilek, okurka, cuketa, paprika, rajčata a brambory) by měly být skladovány mimo chladničku při teplotě cca + 8 °C - + 12 °C, ochrání se tak jejich kvalita, chuť a vůně.
- V závislosti na druhu potravin a jejich množství se může v zásuvce na zeleninu srážet pára. Sraženou páru můžete otřít suchým hadříkem a nastavit vlhkost vzduchu v zásuvce na zeleninu s regulátorem vlhkosti.

Příhrádka na čerstvé potraviny

→ Obr. 11/10

Teplota v příhradce na čerstvé potraviny je ideální ke skladování ryb, masa a uzenin.

Délka skladování (při teplotě 0 °C)

Délka skladování závisí na prvotní kvalitě potravin.

Čerstvé ryby, mořské plody	až 3 dny
Drůbeží maso (vařené/smažené)	až 5 dnů
Hovězí, vepřové, jehněčí maso, klobásy (chlazené):	až 7 dnů
Uzené ryby, brokolice	až 14 dnů
Salát, fenykl, meruňky, švestky	až 21 dnů
Měkký sýr, jogurty, tvaroh, podmáslí, květák:	až 30 dnů



Odmrazování

Chladicí prostor

Zatímco je chladicí prostor v provozu, na zadní stěně spotřebiče se vytvářejí kapky sražené páry nebo námrazy. Je to z funkčních důvodů. Sražené kapky páry nebo námrazu není třeba otírat. Zadní část spotřebiče se automaticky odmrazí. Sražená pára odteče do kondenzačního kanálku.

→ Obr. 12

Sražená pára odteče z kondenzačního kanálku do výparníku, odkud se vypaří.

Upozornění: Udržujte kondenzační kanálek a odpadní kanálek v čistotě, aby se sražená pára mohla odplavovat a nešířila nežádoucí zápach.



Čištění

Varování!

Zacházejte se spotřebičem tak, abyste nepoškodili samotný spotřebič ani jeho součásti.

- Nepoužívejte žádné čisticí prostředky obsahující písek, chlor ani čisticí prostředky a ředidla obsahující kyseliny.
- Nepoužívejte žádné drátěné či brusné čisticí houbičky. Kovový povrch by tak mohl začít rezivět.
- Poličky ani zásuvky nikdy nemyjte v myčce nádobí. Tyto součástky by se mohly zdeformovat.

Postupujte následovně:

1. Vypněte spotřebič.
2. Vytáhněte síťovou zástrčku a vypněte pojistku.
3. Vyjměte potraviny a umístěte je na chladné místo. Je-li to možné, umístěte na potraviny ledový sáček.
4. Vyčkejte, až případná vrstva námrazy z chladicího prostoru roztaje.
5. Poté otřete povrch měkkým hadříkem a vlažnou vodou s trochou prostředku na mytí nádobí s neutrálním pH.

Varování!

Voda při oplachování nesmí vtéct do osvětlení přes odpadní kanálek do výparníku.

6. Otřete těsnění dvířek čistou vodou a osušte je důkladně hadříkem.
7. Spotřebič znovu zapněte a vložte do něj potraviny.

Čištění vybavení

Před čištěním spotřebiče rozeberte jeho součásti.

→ "Vnitřní vybavení" na straně 9

Přepážka a víko zásuvky na zeleninu

Vyjímání přepážky

→ Obr. 10

- Držte úchytky zespoda z obou stran, vytáhněte přepážku vpřed, nadzdvihněte ji a otočte na bok.

Vyjímání víka zásuvky na zeleninu

- Zdvihněte víko, potáhněte vpřed a otočte je na bok.

Vkládání víka zásuvky na zeleninu a přepážky

→ Obr. 11

1. Vložte víko zásuvky na zeleninu.
2. Vložte přepážku.
Upozornění: Pro vložení přepážky je nutné nastavit regulátor vlhkosti na nejnižší stupeň.

Teleskopické výsuvy

→ Obr. 13

Vyjímání teleskopických výsuvů

1. Vysuňte teleskopický výsuv.
2. Uvolněte pojistnou matici ve směru šipky.
3. Oddělte teleskopický výsuv od zadní matice.
4. Stlačte teleskopický výsuv dohromady a zpět nad zadní matici, poté jej vyjměte.

Montáž teleskopických výsuvů

1. Umístěte vysunutý teleskopický výsuv na přední matici.
2. Vysuňte teleskopický výsuv mírně vpřed, dokud se nezacvakne.
3. Umístěte teleskopický výsuv na zadní matici.
4. Zacvakněte jej do správné pozice.

Kondenzační kanálek

→ Obr. 12

Udržujte kondenzační kanálek a odpadní kanálek v čistotě pomocí vatové tyčinky nebo podobného nástroje, aby se sražená pára mohla odplavovat a nešířila nežádoucí zápach.

Zápach

Jestliže se ve vašem spotřebiči objeví nepříjemný zápach:

1. Spotřebič vypněte stisknutím tlačítka ①.
2. Vyjměte ze spotřebiče veškeré potraviny.
3. Vyčistěte vnitřní prostory
→ "Čištění" na straně 13
4. Omyjte veškerý obalový materiál.
5. Silně vonící potraviny neprodyšně utěsněte, aby se nežádoucí zápach nevytvářel.
6. Spotřebič znovu zapněte.
7. Vložte potraviny zpět do spotřebiče.
8. Zkontrolujte, zda se po 24 hodinách zápach stále vytváří.

Osvětlení

Váš spotřebič je vybaven bezúdržbovým LED osvětlením.

Toto osvětlení smí opravovat pouze technik zákaznického servisu.



Zvuky

Běžné zvuky

Bzučení: Motor běží, např. chladicí jednotka, větrání.

Bublání, klokotání nebo syčení: Chladicí kapalina je v chodu.

Cvakání: Motor se zapíná nebo vypíná.

Praskání: Dochází k úspěšnému automatickému odmrazování.

Zamezení zvuků

Spotřebič nestojí rovně: Vyrovnajte spotřebič pomocí vodováhy. Použijte k tomu například podložku.

Zásuvky, police nebo skladovací plochy se chvějí nebo jsou vzpříčené: Zkontrolujte vyjímatelné části a případně je znovu nasadte.

Lahve nebo nádoby se dotýkají: Odsuňte lahve nebo nádoby mírně od sebe.



Co dělat v případě poruchy?

Dříve, než zavoláte zákaznický servis, ověřte si, zda na základě následujících pokynů neodstraníte závadu sami.

Teplota se značně odchyluje od nastavení.

Spotřebič na 5 minut vypněte.
→ "Vypnutí a odpojení spotřebiče" na straně 10
Pokud je teplota příliš vysoká, zkontrolujte po několika hodinách, zda nedošlo ke zlepšení. Pokud je teplota příliš nízká, zkontrolujte ji druhý den znovu.

Nefunguje vnitřní osvětlení.

Síťová zástrčka není správně zastrčena v zásuvce.

Připojte síťovou zástrčku.

Vyskočila pojistka.

Zkontrolujte pojistky.

Nefunguje připojení k síti.

Zkontrolujte, zda je spotřebič v zásuvce.

Na ukazateli teploty se zobrazuje "E...".

Elektronika zaznamenala poruchu.

Zavolejte zákaznický servis.

→ "Zákaznický servis" na straně 17

cz Co dělat v případě poruchy?

Spotřebič se neochlazuje, vnitřní osvětlení však svítí.

Je zapnuta demo verze.

Zapněte automatické testování spotřebiče.
→ "Automatické testování" na straně 17
Když program skončí, spotřebič se přepne do běžného provozu.

Chladicí prostor je příliš teplý nebo studený.

Standardní nastavení je nastaveno na příliš vysokou nebo nízkou teplotu (např. pokud se v přihrádce na čerstvé potraviny tvoří námraza).

Teplotu v přihrádce na čerstvé potraviny lze nastavit na 3 stupně. Pokud je teplota chladicího prostoru nastavena na stupeň 0, teplota v přihrádce na čerstvé potraviny je cca 0 °C.

1. Stiskněte a držte tlačítko **superchlazení**, dokud blikat.ukazatel teploty chladicího prostoru nezačne
2. Pro změnu nastavení stiskněte tlačítko **+ / -**.
Nastavení -3 odpovídá nejchladnějším teplotám.
Nastavení +3 odpovídá nejteplejším teplotám.
Nastavená hodnota je uložena po dobu jedné minuty.



Zákaznický servis

Jestliže nebudete schopni opravit závadu svépomocí, kontaktujte prosím náš zákaznický servis. Vždy najdeme nejvhodnější řešení tak, aby nebylo třeba zbytečně posílat k vám domů techniky.

Telefonní číslo zákaznického servisu najdete na zadní straně tohoto návodu k použití.

Při vyžádání servisní služby uveďte prosím označení spotřebiče (č. E) a výrobní číslo (č. FD) spotřebiče. Tyto údaje naleznete na typovém štítku.

→ "Seznámení se se spotřebičem" strana 8

Důvěřujte odborným znalostem výrobce. Tak si můžete být jisti, že vaše oprava bude provedena školenými servisními technikami, kteří s sebou vozí originální náhradní díly právě pro vaše domácí spotřebiče.

Automatické testování spotřebiče

Váš spotřebič obsahuje program, pomocí něhož se zobrazí závada, kterou vám zákaznický servis pomůže opravit.

1. Vypněte spotřebič a vyčkejte 5 minut.
2. Zapněte spotřebič.
3. Během prvních 10 vteřin po zapnutí spotřebiče stiskněte a držte tlačítko **superchlazení** po dobu 3-5 vteřin, dokud nezazní zvukový signál.
Program se spustí. Zatímco běží automatické testování, zazní dlouhý zvukový signál.

- Pokud po ukončení automatického testování zazní 2 zvukové signály a zobrazí se nastavená teplota, váš spotřebič je v pořádku.
- Pokud po ukončení automatického testování zazní 5 zvukových signálů a ukazatel **superchlazení** bliká déle než 10 vteřin, informujte o tom zákaznický servis.

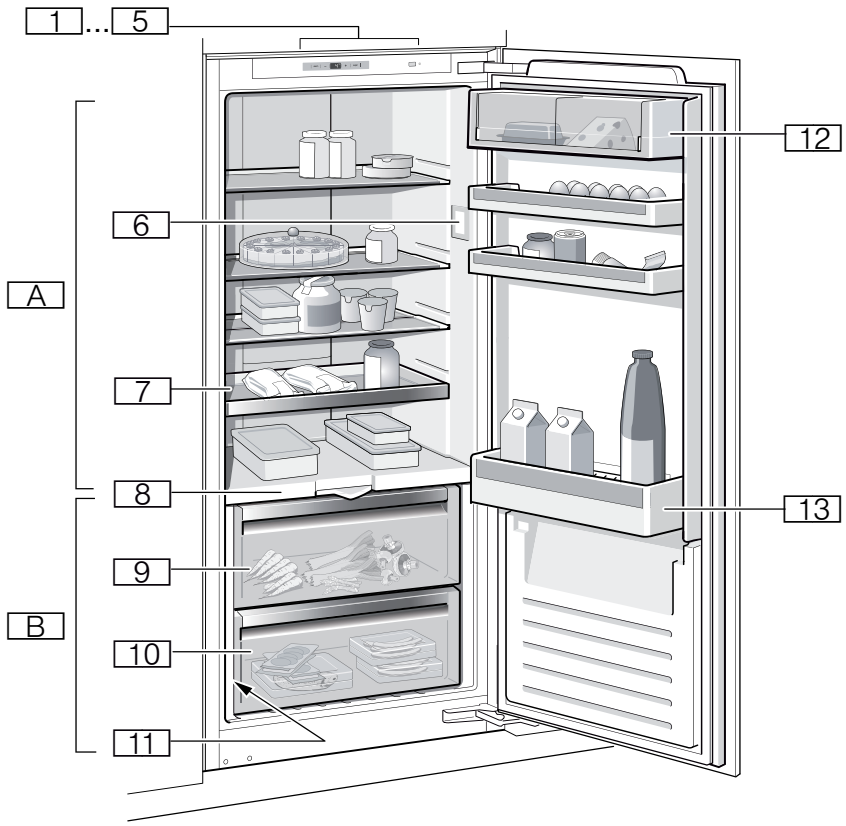
Po skončení programu se spotřebič přepne do běžného provozu.

Objednávka opravy a poradenství při poruchách

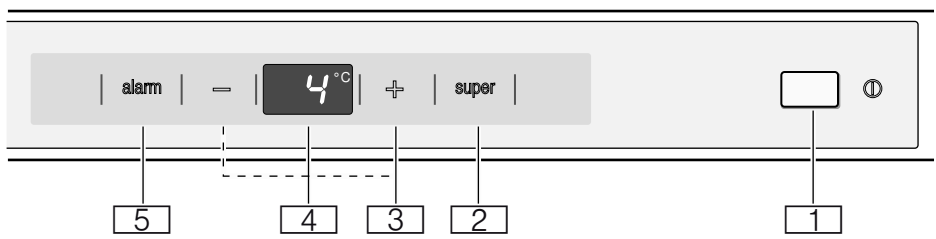
Kontaktní údaje na zákaznický servis najdete na konci tohoto návodu.

Záruka

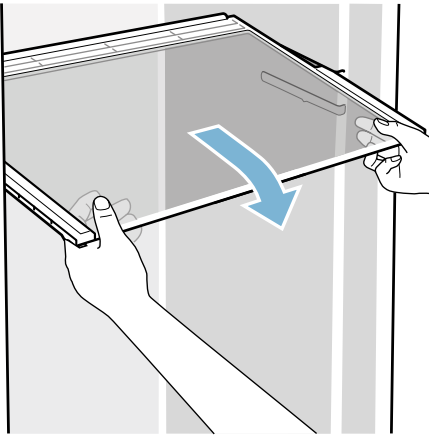
Podrobné informace o záruční době a záručních podmínkách ve vaší zemi jsou dostupné v našem autorizovaném servisu, u vašeho prodejce nebo na našich webových stránkách.



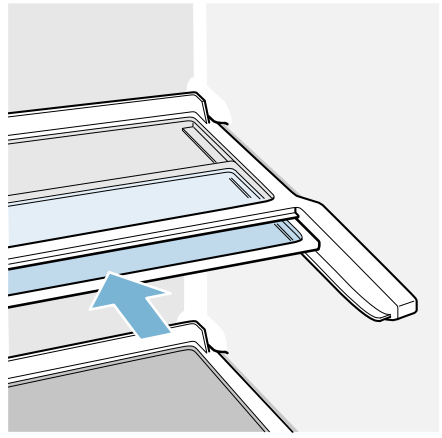
1



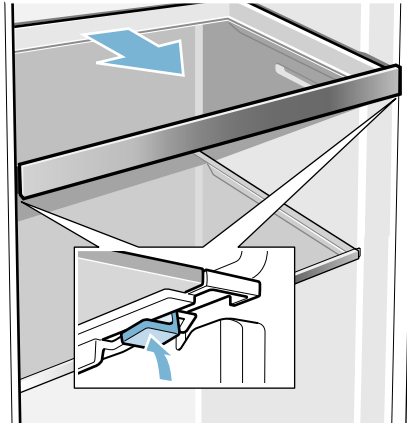
2



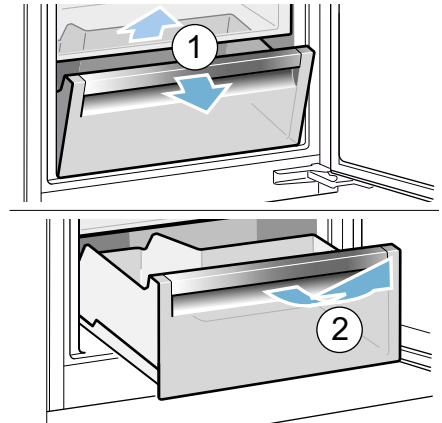
3



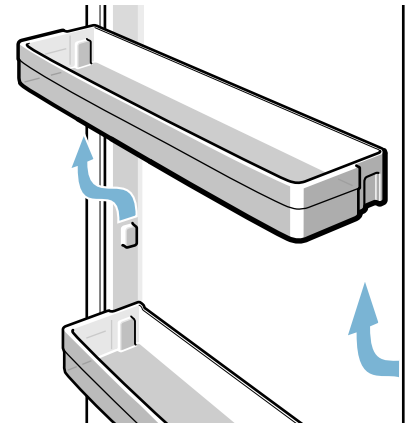
4



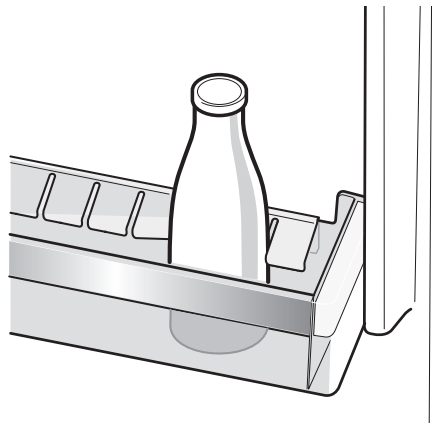
5



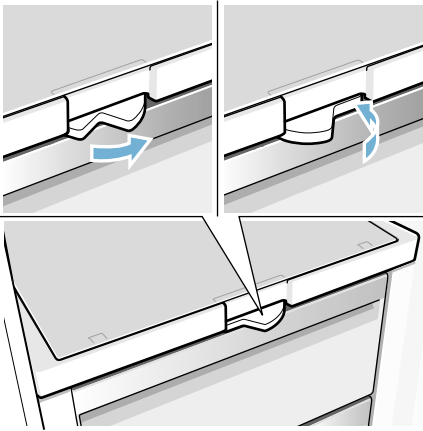
6



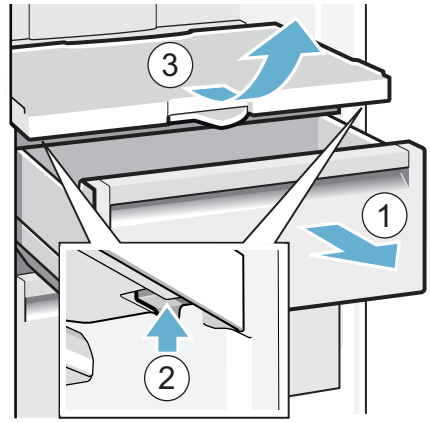
7



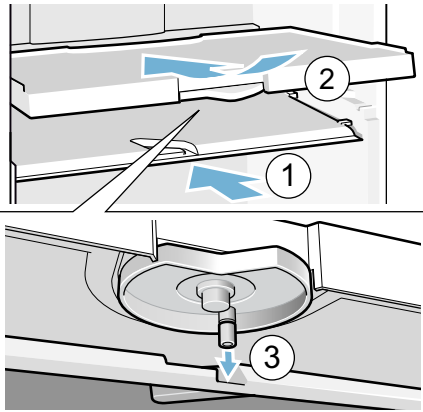
8



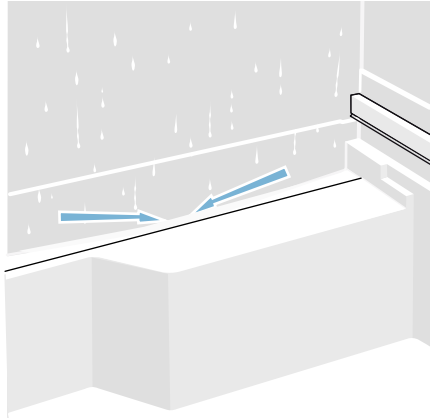
9



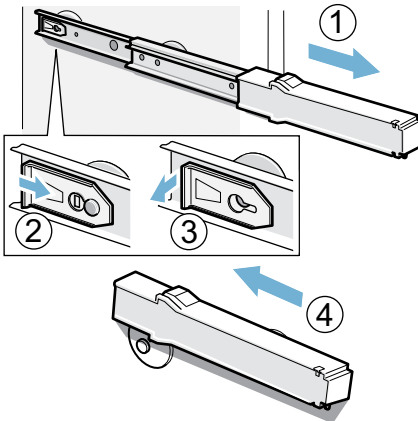
10



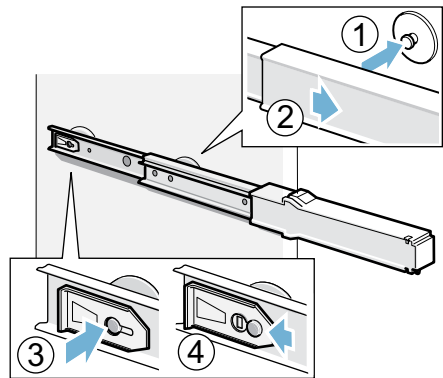
11

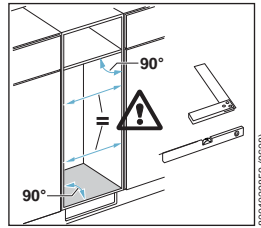
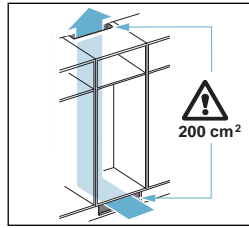
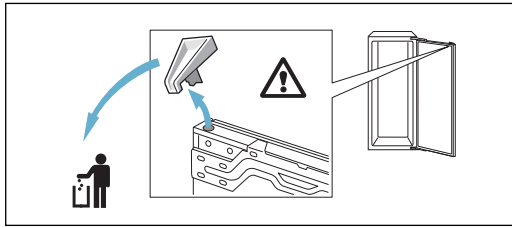
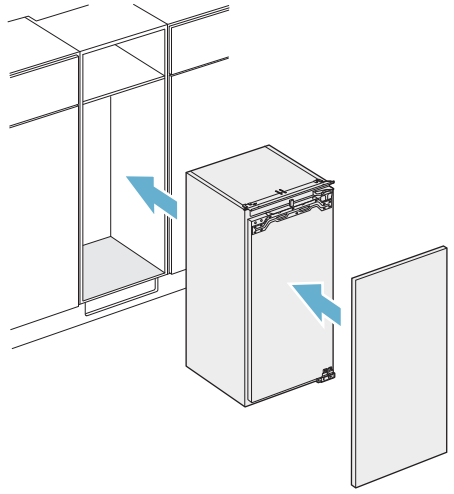
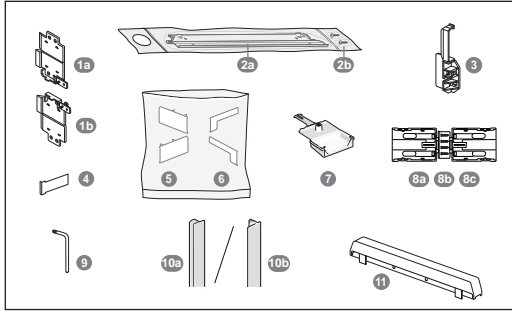
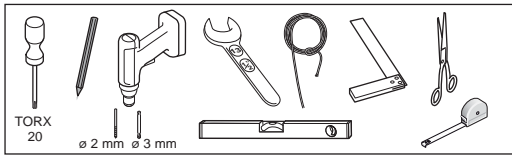


12

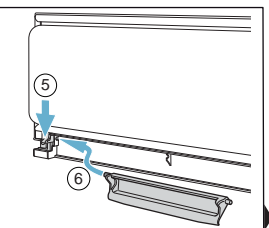
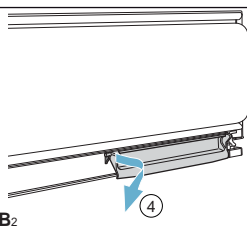
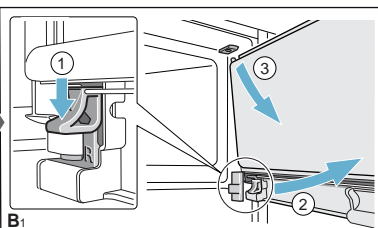
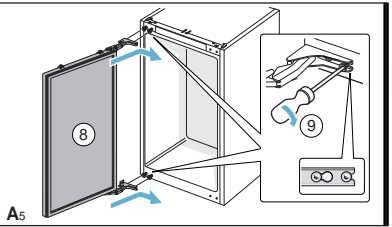
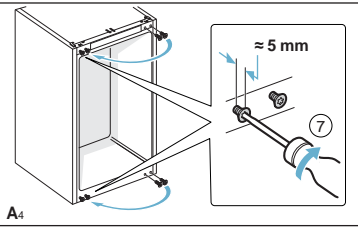
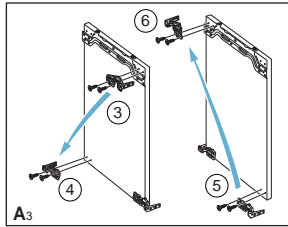
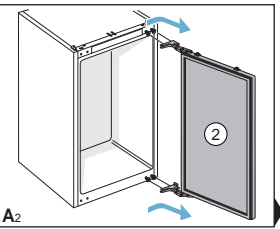
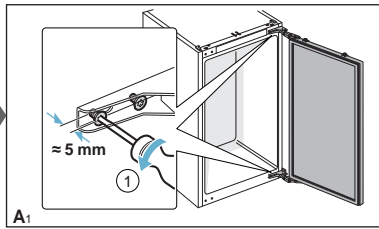
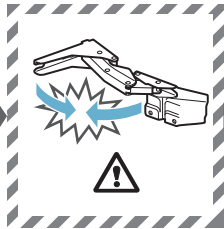
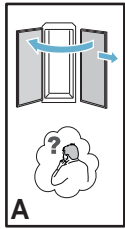


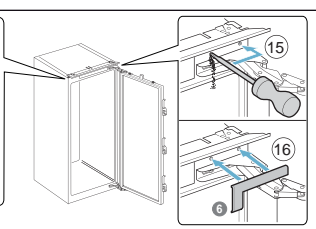
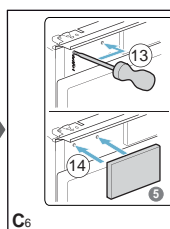
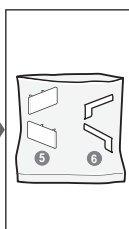
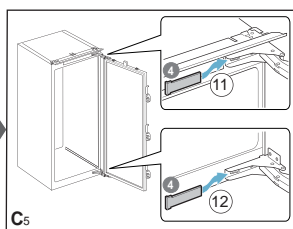
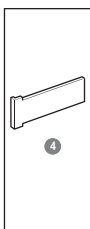
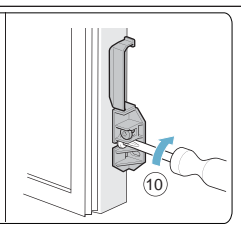
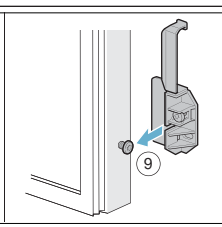
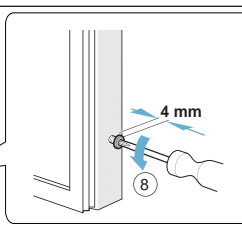
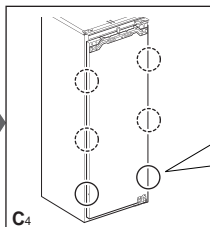
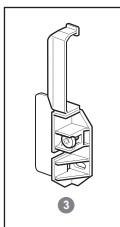
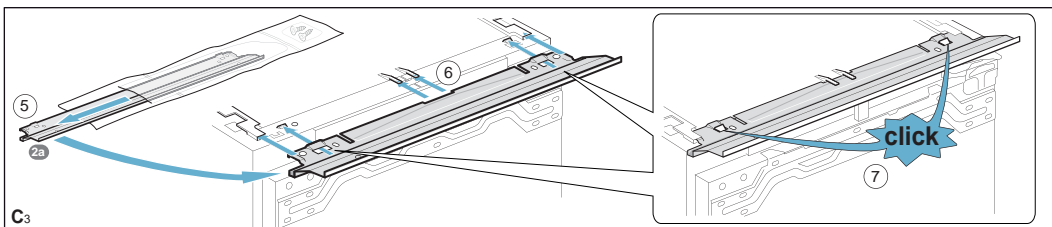
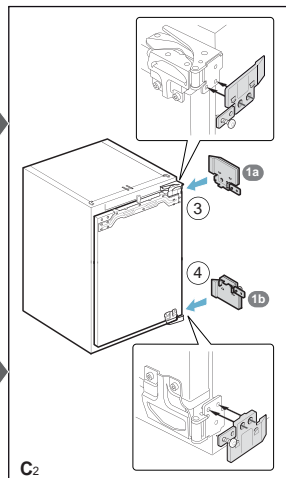
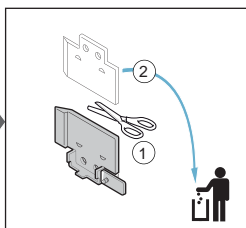
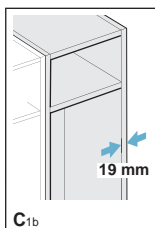
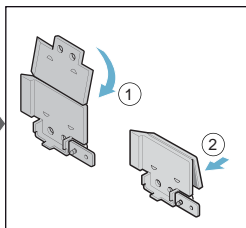
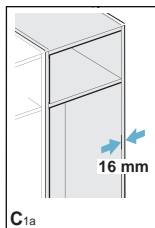
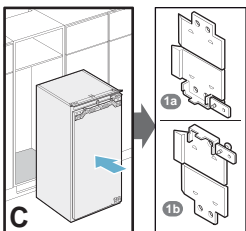
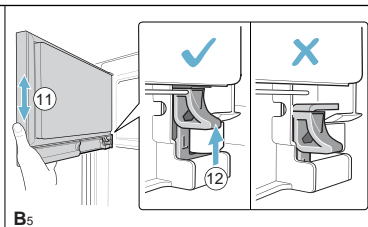
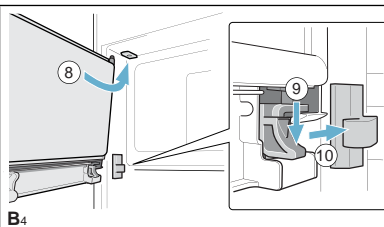
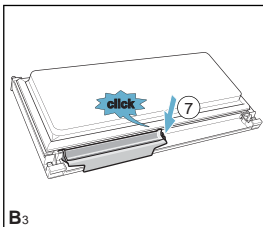
13

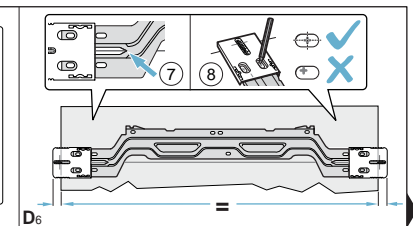
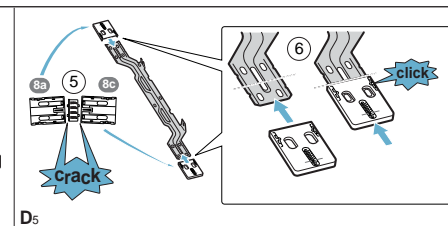
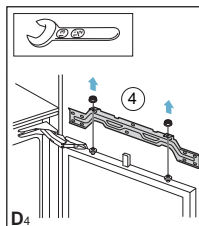
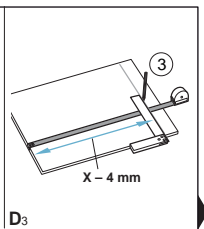
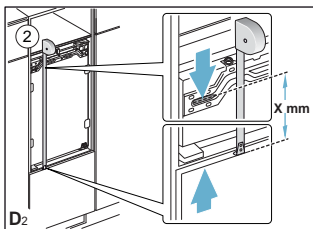
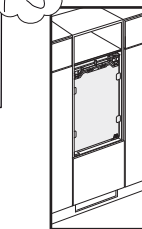
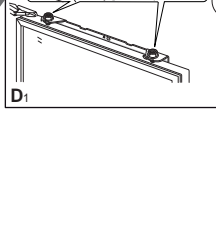
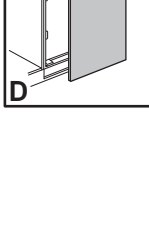
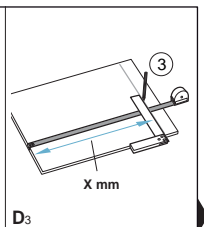
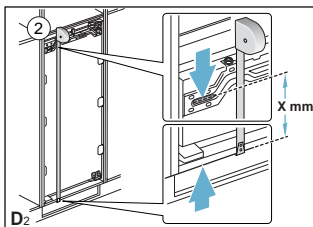
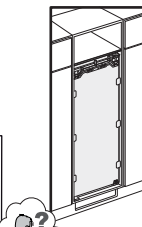
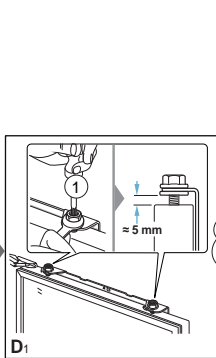
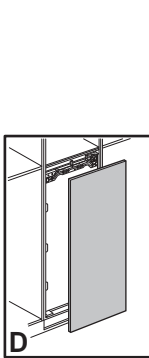
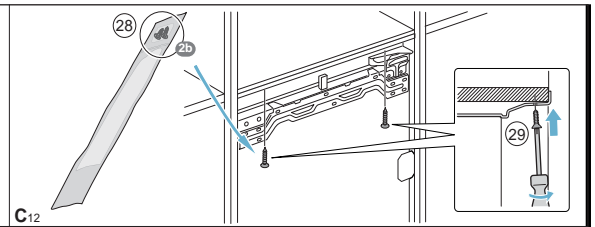
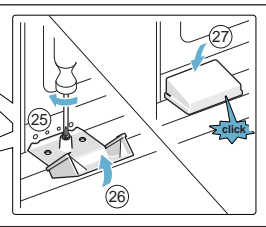
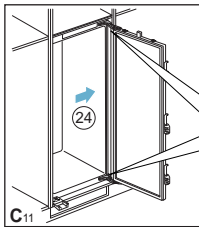
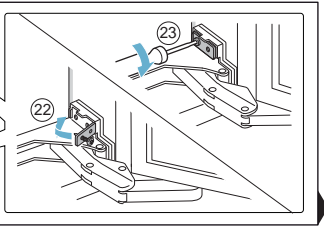
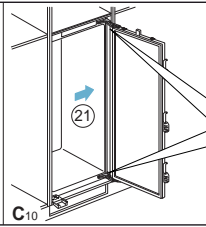
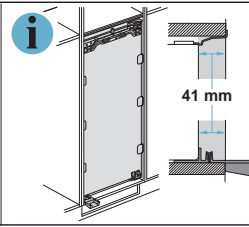
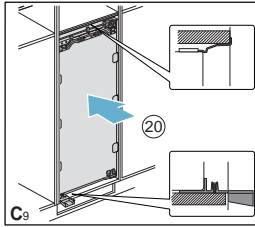
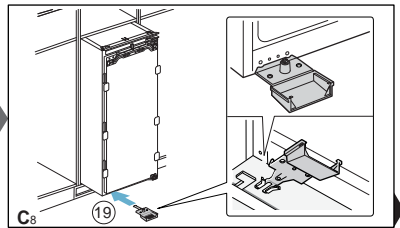
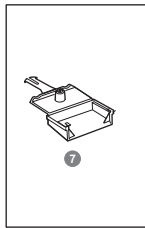
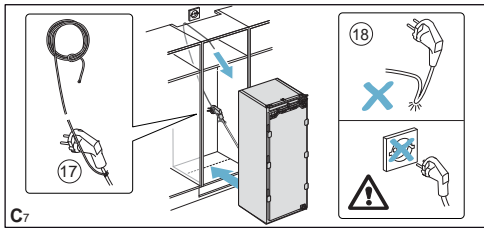


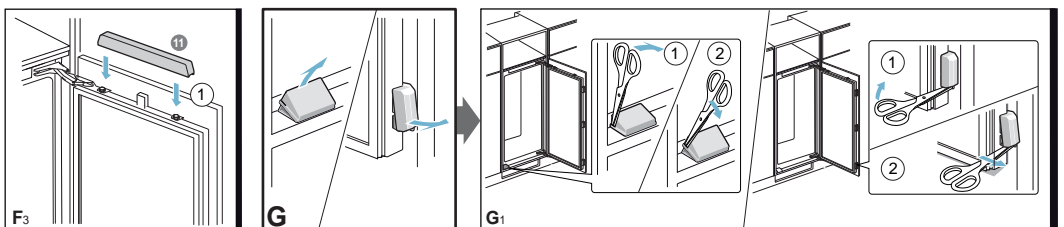
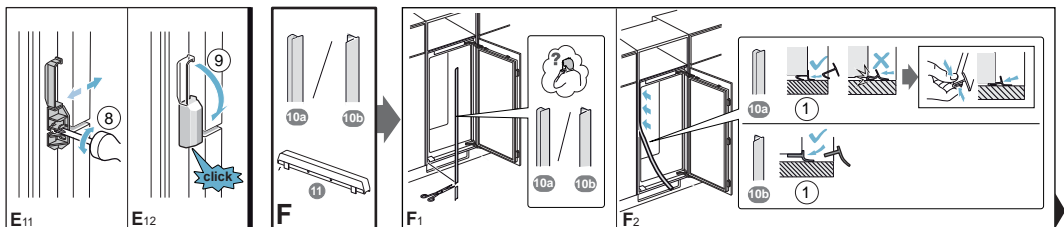
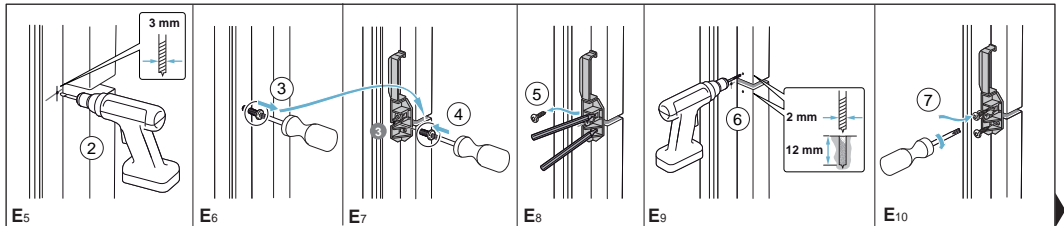
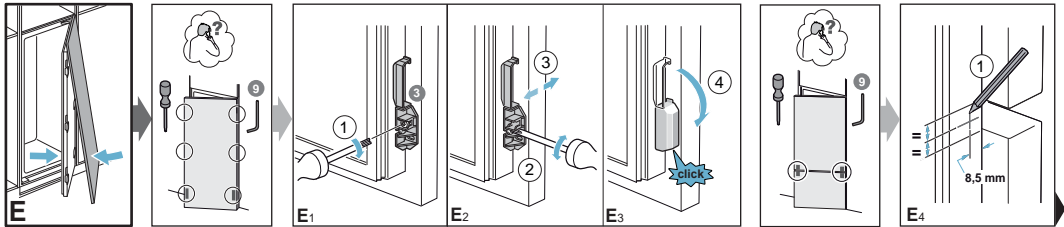
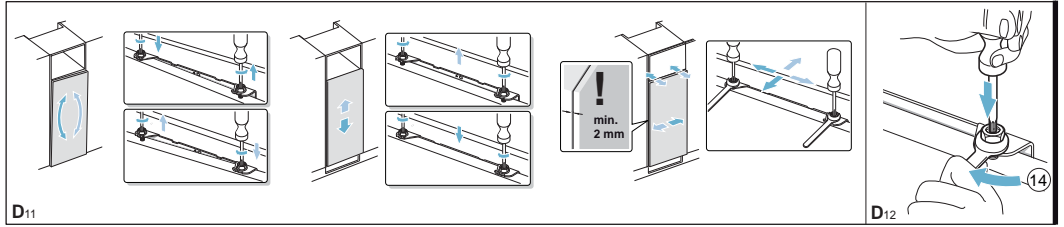
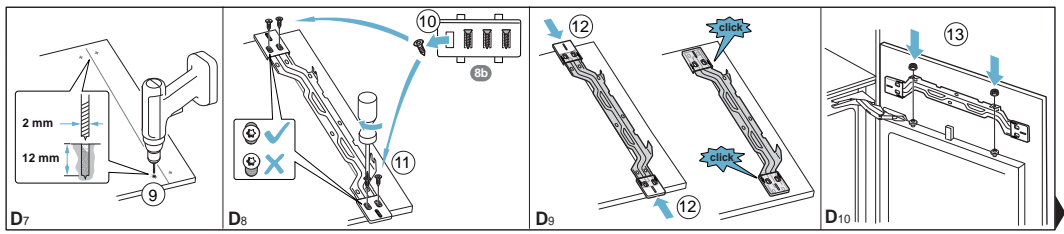


800 1023859 (8/06)









Informační list dle nařízení Komise v přenesené pravomoci (EU) č. 1060/2010

Značka: Siemens
Identifikační značka modelu: KI51FAD30
Kategorie modelu chladicího spotřebiče pro domácnost: Chladnička/zchlazovač a chladnička s prostorem bez označení hvězdičkou
Třída spotřeby energie: A++
Spotřeba energie 124 kWh/rok, na základě výsledku standardní zkoušky trvající 24 hodin. Skutečná spotřeba energie se bude odvíjet od způsobu používání spotřebiče a jeho umístění
Úložný objem chladicího prostoru (l) 222
Úložný objem mrazicího prostoru (l) 0
Beznámrazový systém: žádný
Doba skladování při poruše: 0 h
Mrazicí kapacita: 0 kg/24h
Klimatická třída: SN-T. Tento spotřebič je určen pro použití při okolní teplotě od 10 °C do 43 °C.
Hlučnost: 37 db(A) re 1pW
Vestavný

Záruční podmínky

společnosti BSH domácí spotřebiče s.r.o.

1. Záruka

Na tento výrobek je v souladu § 2113 a násl. zákona č. 89/2012 Sb., občanský zákoník, v platném znění, poskytována **záruka za jakost 24 měsíců** (dále jen „záruka“), která běží zpravidla od odevzdání výrobku zákazníkovi. Pokud byla sjednána delší záruka, řídí se tato speciálními pravidly.

Záruka 24 měsíců je poskytována pouze zákazníkovi spotřebiteli a jen na výrobek k **běžnému užívání v domácnosti**. Zákazníkovi podnikateli nebo jiné právnické osobě je poskytnuta 24 měsíční záruka za předpokladu, že se koupě netýká jeho podnikatelské činnosti (např. prádelna, ubytovací služby, restaurační zařízení apod.), způsob užívání je obdobný užívání v domácnosti a výrobek není prokazatelně přetěžován (kumulativně); v ostatních případech je poskytována záruka v délce 6 měsíců. Společnost BSH domácí spotřebiče s.r.o. si vyhrazuje právo omezit plnění záruky nad rámec 6 měsíců v případě, že bude zjevné, že spotřebič není provozován v souladu s výše uvedenými podmínkami.

2. Pořizovací doklad a záruční list

Základním průkazem práv zákazníka je **pořizovací doklad** (paragon, faktura, leasingová smlouva apod.). Pokud byl při prodeji vydán **záruční list**, je tento součástí výrobku s výrobním číslem uvedeným na přední straně tohoto záručního listu. Nedílnou součástí záručního listu je pořizovací doklad. Zákazník si ve vlastním zájmu pořizovací doklad i záruční list pečlivě uschovává.

Bezplatný záruční servis je možno poskytnout jen v případě předložení pořizovacího dokladu nebo v případě prodloužené záruky i vyplněného záručního listu a vystaveného certifikátu, pokud byl vydán. Záruční list vyplňuje prodejce a je v zájmu zákazníka zkontrolovat správnost a úplnost uvedených údajů. Záruční list je platný pouze v originálu, na kopie nebude brán zřetel.

3. Uplatnění záruky

Zákazník má v rámci poskytnuté záruky právo na bezplatné, včasné a řádné odstranění reklamované vady výrobku, a to opravou, popřípadě – není-li to vzhledem k povaze (tzn. příčině i projevu) vady neúměrné – právo na výměnu výrobku nebo jeho vadné součásti. Za zákonem stanovených podmínek může být poskytnuta sleva na výrobku anebo může být výrobek vrácen.

Záruční oprava se vztahuje výhradně na vady, které vzniknou průkazně v době platné záruky. Takto vzniklé vady je oprávněně odstraněn pouze **autorizovaný servis**. Uplatnit záruku může zákazník u autorizovaného servisu nebo v prodejně, kde byl výrobek zakoupen, a to bez zbytečného odkladu, nejpozději však do konce záruční doby. Zvolí-li zákazník jiný, než nejbližší autorizovaný servis, bude na něm, aby nesl v souvislosti s tím zvýšené náklady.

Autorizovaný servis posoudí oprávněnost reklamace a podle povahy vady výrobku rozhodne o způsobu řešení reklamace.

Seznam autorizovaných servisů je k dispozici na <http://www.siemens-home.bsh-group.com/cz>.

Doba, po kterou zákazník nemůže výrobek z důvodu vady používat, se do záruční doby nepočítá. O tuto dobu se záruční doba prodlužuje. Při výměně se **běh záruční doby** neobnovuje. Při opravě nedochází k běhu nové záruční doby týkající se opravené součásti či součástíky.

Po provedení záruční opravy je autorizovaný servis povinen vydat zákazníkovi čitelnou kopii opravního listu. **Opravní list** slouží k prokazování práv zákazníka, proto je ve vlastním zájmu zákazníka před podpisem opravního listu zkontrolovat jeho obsah a kopii opravního listu pečlivě uschovat.

Zákazník je povinen poskytnout autorizovanému servisu **součinnost** k ověření existence reklamované vady a k jejímu odstranění (včetně odpovídajícího potřebného vyzkoušení nebo demontáže výrobku).

Při uplatnění reklamace předá zákazník **výrobek čistý** v souladu s hygienickými předpisy nebo obecnými hygienickými zásadami včetně všech jeho součástí a příslušenství, umožňujících takové ověření a odstranění vady. V případě, že výrobek nedodá kompletní a je-li kompletnost výrobku nezbytná k zjištění existence reklamované vady a/nebo k jejímu odstranění, běh lhůty k vyřízení reklamace začíná až dodáním chybějících součástí.

4. Neoprávněnost reklamace

Reklamacie není oprávněná v případech, vznikla-li závada nebo poškození:

- a) prokazatelně nesprávným užíváním výrobku (např. v rozporu s návodem, s pokyny uvedenými na obalu výrobku či v záručním listě, užíváním v rozporu s obecně známými pravidly užívání předmětného výrobku, provedením při nesprávném napájecím napětí, připojování na nedovolené zdroje proudu, užíváním zboží v nevhodných podmínkách – vlhko, prašnost, extrémní tvrdost vody apod.) anebo jiným nesprávným jednáním uživatele (např. neodbornou instalací či zapojením);
- b) prokazatelně nedovolenými zásahy do přístroje (konstrukční nebo jiná úprava, neodborná montáž), živelnou katastrofou nebo mechanickým poškozením výrobku;
- c) nese-li předložený záruční list zjevné známky provedených změn údajů nebo je-li na výrobku odlišné výrobní číslo od toho, jež je uvedeno v záručním listě;
- d) u estetických komponentů, nezajišťujících funkčnost výrobku z důvodu:
 - transportního poškození nebo přemísťováním (poškrábání, promáčknutí, praskliny, rozbitá skla a police apod.)
 - nefunkčních estetických komponentů jako jsou madla, skla, ovládací spínače apod., které jsou důsledkem běžného opotřebení
 - změny barvy plastových komponentů (jedná se o běžný fyzikální chemický jev po čase používání)
 - vady spotřebních materiálů, u kterých je doba životnosti daná charakterem součástky (žárovky, vodní filtry, vzduchové, prachové filtry, uhlíkové filtry všeho druhu, akumulátory, baterie, apod.)
 - vady příslušenství a volitelné výbavy, způsobené nevhodnou manipulací nebo nepřiměřeným zacházením

Ze záručních oprav jsou vyloučeny případy běžné údržby nebo čištění, instalace, programování, kontroly parametrů výrobku.

5. Náhradní díly

Záruka na samostatně prodaný náhradní díl výrobku je poskytována v délce 6 měsíců, a to za předpokladu jeho odborné instalace.

6. Pozáruční servis

V případě placené pozáruční opravy provedené autorizovaným servisem se poskytuje záruka v délce 24 měsíců.

7. Rozšířená záruka nad rámec zákona

U spotřebičů (pračky, myčky) sériově vybavených systémem **Aqua-Stop** (patent BSH) je výrobcem poskytnuta záruka na škody způsobené chybou tohoto systému. Na tyto škody je zákazníkovi spotřebiteli poskytnuta náhrada, a to po celou dobu životnosti spotřebiče. Vyloučena je náhrada škody v případě, kdy nebyl spotřebič zapojen do elektrického obvodu pod proudem.

8. Upozornění pro prodejce

Prodejce je povinen vyplnit správně a úplně záruční list v den prodeje výrobku. Při případné předprodejní reklamaci je třeba předložit řádně vyplněný reklamační protokol a požizovací doklad (fakturu).

9. Ochrana osobních údajů

Osobní údaje zákazníka kupujícího budou použity výhradně k účelům pro zpracování objednávek a k případnému vyřízení záruky v souladu se zák. č. 101/2000 Sb., o ochraně osobních údajů.

10. Prohlášení o hygienické nezávadnosti výrobků

Všechny výrobky distribuované společností BSH domácí spotřebiče s.r.o. a přicházející do styku s potravinami splňují požadavky o hygienické nezávadnosti dle zákona č.258/2000 Sb., vyhlášky 38/2001 Sb. Toto prohlášení se vztahuje na všechny výrobky přicházející do styku s potravinami uvedené v aktuálním ceníku společnosti BSH domácí spotřebiče s.r.o.

Ujištění dovozce o vydání prohlášení o shodě

Vážený zákazníku,
dle § 13, odst.5 zákona č.22/1997 Sb. Vás ujišťujeme, že na všechny výrobky distribuované společností BSH domácí spotřebiče s.r.o. našim obchodním partnerům bylo vydáno prohlášení o shodě ve smyslu zákona č. 22/1997 Sb a nařízení vlády č. 17/2003 Sb., 616/2006 Sb. a 22/2003 Sb. a příslušných nařízení vlády. Toto ujištění dovozce o vydání prohlášení o shodě se vztahuje na všechny výrobky včetně plynových spotřebičů, které jsou obsaženy v aktuálním ceníku firmy BSH domácí spotřebiče s.r.o.

B/S/H/

Kontakt na servis domácích spotřebičů SIEMENS

BSH domácí spotřebiče s.r.o.
Radlická 350
158 00 Praha 5

Příjem oprav
Tel.: +420 251 095 546
Email: opravy@bshg.com

Objednávky příslušenství a náhradních dílů
Tel.: +420 251 095 556
Email: dily@bshg.com

Zákaznické poradenství
Tel.: +420 251 095 555
Email: siemens.spotrebice@bshg.com

Aktuální informace o servisu naleznete na internetových stránkách

<http://www.siemens-home.bsh-group.com/cz>.

Zde máte možnost sjednat opravu pomocí online formuláře.

SIEMENS




















Chladnička

KI51FAD30

<http://www.siemens-home.bsh-group.com/sk>

sk Návod na použitie

Obsah

 Bezpečnostné pokyny	3	 Alarm	11
O návode na použitie	3	Dverový alarm	11
Nebezpečenstvo výbuchu	3	 Chladiaci priestor	11
Nebezpečenstvo úrazu elektrickým prúdom	3	Kedy skladovať potraviny	11
Nebezpečenstvo úrazu	4	Zóny v chladiacom priestore	11
Nebezpečenstvo v dôsledku chladiacej kvapaliny	4	 Zásuvka na čerstvé potraviny ...	12
Ako sa vyhnúť nebezpečným situáciám pre deti a iné zraniteľné osoby	4	Zásuvka na zeleninu	12
Poškodenie	4	Zásuvka na čerstvé potraviny	12
Hmotnosť	4	Dĺžka skladovania (pri teplote 0°C)	12
 Použitie podľa určenia	5	 Odmrazovanie	13
 Ochrana životného prostredia ...	5	Chladiaci priestor	13
Obalový materiál	5	 Čistenie spotrebiča	13
Staré spotrebiče.....	5	Čistenie vybavenia	13
 Inštalácia a pripojenie	5	 Zápach	14
Obsah balenia	5	 Osvetlenie	14
Technické údaje	6	 Zvuky	15
Montáž spotrebiča	6	Bežné zvuky	15
Hĺbka vstavaného priestoru	6	Zamedzenie zvukov	15
Tipy pre úsporu energie	7	 Čo robiť v prípade poruchy?	15
Pred prvým použitím vášho spotrebiča	8	 Zákaznícky servis	17
Elektrická prípojka	8	Automatické testovanie spotrebiča	17
 Zoznámenie sa so spotrebičom	8	Objednávka opravy a poradenstvo pri poruchách	17
Spotrebič	8	Záruka	17
Ovládací panel	9	 Obsluha spotrebiča	10
Vnútorne vybavenie	9	Zapnutie spotrebiča	10
 Obsluha spotrebiča	10	Vypnutie a odpojenie spotrebiča	10
Zapnutie spotrebiča	10	Nastavenie teploty	10
Vypnutie a odpojenie spotrebiča	10	Superchladenie	10
Nastavenie teploty	10		
Superchladenie	10		

Bezpečnostné pokyny

Tento spotrebič je vyrobený v súlade s bezpečnostnými predpismi pre elektrické spotrebiče a je vybavený funkciou potlačenia šumu.

Tesnenie chladiaceho okruhu bolo overené.

O návode na použitie

- Pozorne si prečítajte návod na použitie a inštaláciu spotrebiča. Tento návod obsahuje dôležité informácie o inštalácii, použití a údržbe vášho spotrebiča.
- Výrobca nezodpovedá za škody spôsobené neuposlúchnutím pokynov a varovaní obsiahnutých v tomto návode na použitie.
- Všetky dokumenty si starostlivo uschovajte pre neskoršie použitie alebo pre prípadného ďalšieho majiteľa.

Nebezpečenstvo výbuchu

- Nikdy nepoužívajte elektrické zariadenia vo vnútri tohto spotrebiča (napr. ohrievače alebo elektrické výrobníky ľadu).
- Neskladujte v spotrebiči žiadne výrobky obsahujúce horľavé vznetlivé plyny (napr. spreje) a žiadne výbušné látky.
- Výrobky s vysokým obsahom alkoholu skladujte v dobre uzatvorených fľašiach vo vzpriamenej polohe.

Nebezpečenstvo úrazu elektrickým prúdom

Neodborná montáž a opravy môžu užívateľa spotrebiča vystaviť nebezpečenstvu.

- Pokiaľ je sieťový kábel poškodený: Okamžite odpojte spotrebič z elektrickej siete.
- Opravy spotrebiča môžu byť vykonané iba výrobcom, technikom zákazníckeho servisu alebo obdobne kvalifikovanou osobou.
- Používajte iba súčiastky poskytnuté výrobcom, ktorý zodpovedá za ich bezpečnosť.
- Používajte iba predĺžovací kábel zakúpený v zákazníckom servise.

Nebezpečenstvo úrazu

Nádoby obsahujúce nápoje sytené oxidom uhličitým môžu prasknúť.

Nebezpečenstvo v dôsledku chladiacej kvapaliny

Váš spotrebič obsahuje nepatrné množstvo ekologickej, ale horľavej chladiacej kvapaliny R600a. Tento prostriedok nepoškodzuje ozónovú vrstvu a nezvyšuje skleníkový efekt. Unikajúca chladiaca kvapalina môže poraniť oči alebo sa vznietiť.

- Chráňte rúrky pred poškodením.

Ak sú rúrky poškodené:

- Oheň a ďalšie zdroje možného vznietenia nesmú byť v blízkosti spotrebiča.
- Miestnosť dobre vyvetrajte.
- Vypnite spotrebič a vytiahnite zástrčku zo zásuvky.
- Volajte zákaznícky servis.

Ako sa vyhnúť nebezpečným situáciám pre deti a iné zraniteľné osoby

Hrozí nebezpečenstvo pre:

- deti,
- osoby so zníženými fyzickými, psychickými či senzorickými schopnosťami,
- osoby nedostatočne poučené o bezpečnom používaní spotrebiča.

Opatrenia:

- Uistite sa, že deti a inak citlivé osoby sú dostatočne poučené o možnom riziku použitia spotrebiča.
- Deti a inak citlivé osoby môžu spotrebič používať iba pod dohľadom zodpovednej osoby.
- Spotrebič nesmú používať deti mladšie ako 8 rokov.
- Pri čistení a údržbe spotrebiča musia byť deti pod dohľadom.
- Deti sa so spotrebičom nesmú hrať.

Nebezpečenstvo udusenía

- Pokiaľ je váš spotrebič opatrený zámkom, uschovávajú klúč mimo dosah detí.
- Obal a jeho časti nenechávajú deťom na hranie.

Poškodenie

Ako zabrániť poškodeniu:

- Nestojte, ani sa neopierajte o podstavec, lišty a dvierka spotrebiča.
- Umelohmotné časti a tesnenie dvierok neznečisťujte olejom alebo tukom.
- Spotrebič odpojte zo siete zatahnutím za sieťovú zástrčku, nie za prívodný kábel.

Hmotnosť

Vzhľadom na váhu vášho spotrebiča zachádzajte s ním pri inštalácii a preprave opatrne.
→ „Umiestnenie spotrebiča“
na strane 6



Použitie podľa určenia

Používajte spotrebič

- iba na chladenie a zmrazovanie potravín.
- iba v domácnosti.
- iba v súlade s týmto návodom na použitie.

Tento spotrebič je určený na použitie v najvyššej povolenej nadmorskej výške 2000 m.



Ochrana životného prostredia

Obalový materiál

Všetok obalový materiál je ekologický a recyklovateľný:

- Likvidujte obalové materiály ekologickým spôsobom.
- O aktuálnych spôsoboch likvidácie, sa prosím, informujte u svojho odborného predajcu alebo na obecnom úrade.

Staré spotrebiče

Ekologickou likvidáciou sa znovu získavajú cenné suroviny.



Upozornenie

Deťom hrozí uviaznutie vo vnútri spotrebiča a udusenie!

- Chráňte deti pred uviaznutím vo vnútri spotrebiča tým, že v ňom necháte police a zásuvky.
- Zabráňte deťom v kontakte so spotrebičom určeným pre likvidáciu.

Varovanie!

Možný únik chladiacej kvapaliny a škodlivých plynov

Rúrky v chladiacom okruhu a tesnenie chráňte pred poškodením.

1. Odpojte sieťovú zástrčku.
2. Odstrihnite sieťový kábel.
3. Nechajte spotrebič odborne zlikvidovať.



Tento spotrebič je označený v súlade s európskou smernicou 2012/19/EU, ktorá sa týka

elektrických a elektronických spotrebičov (waste electrical and electronic equipment - WEEE). Táto smernica udáva rámec pre spätný odber a recykláciu v celej EÚ.



Inštalácia a pripojenie

Obsah balenia

Po vybalení skontrolujte všetky diely spotrebiča, či nedošlo behom prepravy k ich poškodeniu.

V prípade sťažností, prosím, kontaktujte svojho predajcu či zákaznícky servis. → „Zákaznícky servis“ na strane 17

Vaše balenie sa skladá z nasledujúcich častí:

- Neprenosný spotrebič
- Vnútorne vybavenie (v závislosti od modelu)
- Vrecúško s montážnou príručkou
- Návod na použitie
- Montážny návod
- Záručný list
- Informácie o spotrebe energie a hlučnosti

Technické údaje

Informácie o chladiacej kvapaline, objeme a ďalších technických špecifikáciách nájdete na typovom štítku.

→ „Zoznámenie sa so spotrebičom“ na strane 8

Inštalácia spotrebiča

Umiestnenie spotrebiča

Čím viac chladiacej kvapaliny spotrebič obsahuje, tým väčší priestor spotrebič vyžaduje pre svoje umiestnenie. Pokiaľ zo spotrebiča uniká chladiaca kvapalina, môže

v nedostatočne priestorných miestnostiach utvoriť horľavú zmes plynu a vzduchu.

Miestnosť by mala mať tieto rozmery:

1 m³ na 8 g chladiacej kvapaliny.

Množstvo chladiacej kvapaliny obsiahnutej vo vašom spotrebiči zistíte z typového štítku vo vnútri spotrebiča.

→ „Zoznámenie sa so spotrebičom“ na strane 8

Váha spotrebiča môže dosiahnuť až 57 kg, v závislosti od modelu.

Prípustná izbová teplota

Prípustná izbová teplota závisí od klimatickej triedy spotrebiča.

Klimatická trieda je uvedená na typovom štítku.

→ „Zoznámenie sa so spotrebičom“ na strane 8

Klimatická trieda	Prípustná izbová teplota
SN	+10 °C ... 32 °C
N	+16 °C ... 32 °C
ST	+16 °C ... 38 °C
T	+16 °C ... 43 °C

Pri dodržaní prípustnej izbovej teploty je spotrebič plne funkčný.

Pokiaľ je spotrebič s klimatickou triedou SN zapojený pri nižších izbových teplotách, nedôjde k jeho poškodeniu pri teplotách do +5 °C.

Hĺbka vstavaného priestoru

Odporúčaná hĺbka vstavaného priestoru pre tento spotrebič je 56 cm. Pokiaľ je hĺbka vstavaného priestoru menšia - aspoň 55 cm - spotreba energie mierne stúpne.

Tipy na úsporu energie

Pokiaľ budete spotrebič používať v súlade s nižšie uvedenými pokynmi, spotrebuje menej energie.

Upozornenie: Rozmiestnenie jednotlivých prvkov vo vnútri spotrebiča nemá vplyv na jeho spotrebu energie.

Inštalácia spotrebiča	
Spotrebič by nemal byť vystavený priamemu slnečnému žiareniu.	Pri nižšej izbovej teplote spotrebič chladí menej často, spotrebuje teda menej energie.
Nainštalujte spotrebič čo najďalej od tepelných zdrojov, ako je sporák či vyhrievacie teleso: 3 cm od elektrických či plynových sporákov, 30 cm od olejových sporákov či sporákov na tuhé palivá.	
Upozornenie: Ak je umiestnenie vedľa tepelného zdroja nevyhnutné, použite medzi spotrebičom a tepelným zdrojom vhodnú izolačnú dosku.	
Zvoľte lokalitu pre umiestnenie spotrebiča približne 20 °C.	
Použite hĺbku vstavaného priestoru vo veľkosti 56 cm.	Vzduch na zadnom paneli spotrebiča sa intenzívne nezohrieva. Pokiaľ môže vzduch prúdiť von, spotrebič spotrebuje menej energie.
Varovanie! Nebezpečenstvo popálenia! Jednotlivé časti spotrebiča sa behom prevádzky zohrievajú. Dotýkanie sa týchto častí môže spôsobiť popálenie.	
Nikdy nezakrývajte alebo nezastavujte vetracie alebo odvetrávacie otvory spotrebiča.	
Miestnosť denne vetrajte.	

Pri použití spotrebiča

Dvierka spotrebiča otvárajte iba krátko.	Vzduch vo vnútri spotrebiča sa intenzívne nezohrieva. Spotrebič chladí menej často, spotrebuje teda menej energie.
Zakúpené potraviny zabaľte do studeného vrecúška a rýchlo ich umiestnite do spotrebiča.	
Predtým ako do spotrebiča uložíte potraviny, vyčkajte, pokým celkom nevychladnú.	
Zmrazené potraviny rozmrazujte v zásuvke chladničky, využijete tak ich nízku teplotu.	
Medzi chladničkou a zadnou stenou vždy nechajte medzeru.	Vzduch môže voľne cirkulovať a vo vnútri spotrebiča sa udržuje stále rovnaká vlhkosť. Spotrebič chladí menej často, spotrebuje teda menej energie.
Potravinu baľte vzduchotesne.	
Raz do roka vysajte zadnú časť spotrebiča pomocou vysávača.	Vzduch na zadnom paneli spotrebiča sa intenzívne nezohrieva. Pokiaľ môže vzduch prúdiť von, spotrebič spotrebuje menej energie.
Nikdy nezakrývajte alebo nezastavujte vetracie alebo odvetrávacie otvory spotrebiča.	

Pred prvým použitím vášho spotrebiča

1. Odstráňte zo spotrebiča všetky letáky, lepiacu pásku a ochrannú fóliu.
2. Očistite spotrebič.
→ "Čistenie" na strane 13

Elektrická prípojka

Varovanie!

Nepripájajte spotrebič k elektronickým úsporným zásuvkám.

Upozornenie: Spotrebič je možné pripojiť k sieťovému meniču a k ostrovnému meniču. Sieťové meniče sa používajú pre fotovoltaické systémy napojené priamo na národnú rozvodnú sieť. Ostrovné meniče musia byť používané v izolovaných programoch. Izolované programy sú napríklad na lodiach alebo v horských chatách, ktoré nie sú priamo napojené na národnú rozvodnú sieť.

1. Po inštalácii spotrebiča vyčkajte 1 hodinu, až potom ho pripojte k sieti, čím zabránite poškodeniu kompresoru.
2. Pripojte spotrebič k sieti cez predpisovo inštalovanú zásuvku. Zásuvka musí spĺňať nasledujúce parametre:

Zásuvka	220 V ... 240
Vodič	V 50 Hz
Poistka	10 A ... 16 A

Mimo Európu: Skontrolujte, či uvádzané napätie a druh prúdu sú totožné s hodnotami vašej elektrickej siete. Špecifikácie spotrebiča sú uvedené na typovom štítiku. → „Zoznámenie sa so spotrebičom“ na strane 8

3. Pripojte spotrebič k zásuvke umiestnenej v jeho blízkosti. Zásuvka musí byť voľne prístupná aj po inštalácii spotrebiča.



Zoznámenie sa so spotrebičom

Rozložte si poslednú stranu návodu so schémami. Spotrebič sa môže od schémy líšiť v závislosti od jeho konkrétnych prvkov.

Spotrebič

→ Obr. 1

* Iba niektoré modely

	Chladiaci priestor	
	Zásuvka na čerstvé potraviny	
	...	Ukazovatele
	Osvetlenie	
	* Rozťahovateľná polica	
	Prepážka s regulátorom vlhkosti	
	Zásuvka na zeleninu	
	Zásuvka na čerstvé potraviny	
	Typový štítok	
	* Priehradka na maslo a syr	
	Priehradka na veľké fľaše	

Ovládací panel

→ Obr. **2**

- 1 Tlačidlo **Ⓜ**
Zapne / vypne spotrebič.
- 2 Tlačidlo **superchladenia**
Zapne a vypne superchladenie.
- 3 Tlačidlo **+ / -** chladiaceho priestoru
Nastaví teplotu chladiaceho priestoru.
- 4 Ukazovateľ teploty chladiaceho priestoru
Zobrazuje nastavenú teplotu v °C.
- 5 Tlačidlo **alarm**
Vypne zvukový signál.

Vnútorne vybavenie

(nie u všetkých modelov)

Police

→ Obr. **3**

Police môžete ľubovoľne rozmiestniť:

- Vysuňte policu a vyberte ju.

Polica Vario

→ Obr. **4**

Môžete na nej skladovať vyššie predmety (napr. plechovky alebo fľaše):

- Vyberte predný diel police a zatlačte ho pod zadný diel.

Rozťahovateľná policu

→ Obr. **5**

Získate lepší prehľad:

- Vysuňte policu.

Policu môžete celkom vybrať:

1. Stlačte a držte obidve tlačidlá pod policou.
2. Vysuňte policu nižšie a otočte ju na bok.

Zásuvka

→ Obr. **6**

Zásuvku môžete vybrať:

- Vysuňte zásuvku, nadvihnite jej prednú časť a vyberte ju.

Zásuvku môžete vybrať:

- Zásuvku nasuňte do koľajnice a vložte do spotrebiča.

Chladiaci box

→ Obr. **7**

Chladiaci box môžete vybrať:

- Nadvihnite chladiaci box a vyberte ho.

Držiak na fľaše

→ Obr. **8**

Pri otváraní a zatváraní dvierok:

- Držiak na fľaše zabráni nápojom pri otváraní alebo zatvorení spotrebiča vypaadenutiu z chladničky.



Obsluha spotrebiča

Zapnutie spotrebiča

1. Stlačte tlačidlo ①. Spotrebič sa začne ochladzovať.
2. Nastavte požadovanú teplotu.
→ „Nastavenie teploty“
na strane 10

Rady k prevádzke

- Po zapnutí spotrebiča môže trvať až niekoľko hodín, kým bude dosiahnutá požadovaná teplota. Pred dosiahnutím nastavenej teploty nevkladajte do spotrebiča žiadne potraviny.
- Postranné držadlá plášťa spotrebiča sa čiastočne mierne zahrievajú. Zamedzí sa tak zrážaniu vlhkosti v oblasti tesnenia dvierok.

Vypnutie a odpojenie spotrebiča

Vypnutie spotrebiča

- Stlačte tlačidlo ①. Spotrebič sa už neochladzuje.

Odpojenie spotrebiča

Pokiaľ spotrebič po dlhšiu dobu nepoužívate:

1. Stlačte tlačidlo ①.
Spotrebič sa už neochladzuje.
2. Vytiahnite sieťovú zástrčku a vypnite poistku.
3. Očistite spotrebič.
4. Nechajte dvierka spotrebiča otvorené.

Nastavenie teploty

Odporučená teplota

Chladiaci priestor + 4 °C

Chladiaci priestor

- Stláčajte niekoľkokrát tlačidlo + / – dokiaľ sa na displeji nezobrazí požadovaná teplota.

Zásuvka na čerstvé potraviny

Teplota v zásuvke na čerstvé potraviny je cca 0 °C.

Upozornenie: Pokiaľ sa v zásuvke na čerstvé potraviny tvorí námraza, nastavte vyššiu teplotu
→ „Čo robiť v prípade poruchy?“
na strane 15

Superchladenie

Funkcia superchladenia ochladí chladiaci priestor na čo najnižšiu teplotu.

Zapnite režim superchladenia napríklad v týchto prípadoch:

- predtým, ako do chladiaceho priestoru začnete vkladať veľké množstvo potravín.
- pre rýchle chladenie nápojov.

Upozornenie: Pri spustení funkcie superchladenia môže byť spotrebič hlučnejší.

Po 15 hodinách sa spotrebič prepne do bežnej prevádzky.

Zapnutie a vypnutie funkcie supermrazenia:

- Stlačte tlačidlo **super**. Uvedenie do prevádzky je indikované rozsvietením tlačidla **super**.

Alarm

Dverový alarm

Dverový alarm (nepretržitý zvuk) sa zapne, hneď ako sú dvierka spotrebiča otvorené dlhšie ako dve minúty.

- Zatvorte dvierka alebo stlačte tlačidlo **Alarm**. Zvukový signál sa vypne.

Chladiaci priestor

Chladiaci priestor je vhodný pre skladovanie mäsa, údenín, rýb, mliečnych výrobkov, vajčiek, hotových pokrmov a cesta.

Teplota priestoru môže byť nastavená na teplotu + 3 °C ... + 8 °C.

Chladiaci priestor je možné tiež využiť pre skladovanie netrvanlivých potravín na krátku až stredne dlhú dobu. Čím nižšia je zvolená teplota, tým pomalší je enzymatický a chemický proces a množenie škodlivých baktérií. Teplota + 4°C a nižšia zabezpečuje optimálnu čerstvosť a nezávadnosť skladovaných potravín.

Kedy skladovať potraviny

- Skladujte čerstvé, nepoškodené potraviny. Ich kvalita a čerstvosť tak vydržia dlhšie.
- V prípade hotových pokrmov či zaváranín v pohároch nepresiahnite odporučený dátum spotreby a dátum trvanlivosti stanovený výrobcom.
- Pre uchovanie arómy, farby a čerstvosti pred umiestnením do spotrebiča potraviny vložte do obalu či zakryte. Zamedzíte tak prenosu vôní a zmene zafarbenia umelohmotných dielov spotrebiča.
- Predtým ako potraviny uložíte do chladiaceho priestoru spotrebiča, vyčkajte, dokiaľ celkom nevychladnú.

Chladiace zóny v chladiacom priestore

Vzduch v chladničke cirkuluje a vytvára tak v tomto priestore rôzne chladiace zóny.

Nejchladnejšia zóna

Najchladnejšia zóna sa nachádza na priechovom paneli a v priehradke určenej pre veľké fľaše.

Nejteplejšia zóna

Najteplejšou zónou je horná časť dvierok.

Upozornenie

- V najteplejšej zóne skladujte napr. tvrdé syry a maslo. Syr bude môcť uvoľňovať svoju chuť a vôňu, maslo budete môcť jednoducho rozotrieť.
- Netrvanlivé potraviny, ako napríklad ryby, údeniny, mäso skladujte v zásuvke na čerstvé potraviny.
→ „Zásuvka na čerstvé potraviny“ na strane 12



Zásuvka na čerstvé potraviny

Teplota v zásuvke na čerstvé potraviny je cca 0 °C.

Nízka teplota a optimálna vlhkosť vám poskytnú ideálne podmienky pre skladovanie čerstvých potravín. S touto zásuvkou môžete skladovať čerstvé potraviny až trikrát dlhšie ako v chladiacom priestore - dokonca aj ich čerstvosť, nutričná hodnota a chuť vydrží dlhšie.

Zásuvka na zeleninu

→ Obr. 9

Zásuvka na zeleninu je ideálna pre skladovanie čerstvého ovocia a zeleniny. Vlhkosť v zásuvke na zeleninu môžete nastaviť pomocou regulátora vlhkosti a pomocou špeciálneho tesnenia. Vlhkosť vzduchu v zásuvke na zeleninu je možné nastaviť podľa typu a množstva skladovaných potravín:

- Skorej ovocie a jeho veľké množstvo - nižšia vlhkosť vzduchu
- Skorej zelenina a jej zmiešané skladovanie alebo menšie množstvo - vyššia vlhkosť vzduchu

Upozornenie

- Ovocie citlivé na chlad (napr. ananás, banán, papája a citrusové plody) a zelenina citlivá na chlad (napr. baklažán, uhorka, cuketa, paprika, rajčiny a zemiaky) by mali byť skladované mimo chladničku pri teplote cca + 8°C - + 12°C, ochráni sa tak ich kvalita, chuť a vôňa.
- V závislosti od druhu potravín a ich množstva sa môže v zásuvke na zeleninu zrážať para. Zrazenú paru môžete utrieť suchou handričkou a nastaviť vlhkosť vzduchu v zásuvke na zeleninu s regulátorom vlhkosti.

Zásuvka na čerstvé potraviny

→ Obr. 11/10

Teplota v zásuvke na čerstvé potraviny je ideálna pre skladovanie rýb, mäsa a údenín.

Dĺžka skladovania (pri teplote 0 °C)

Dĺžka skladovania závisí od prvotnej kvality potravín.

Čerstvé ryby, morské plody	až 3 dni
Hydina, mäso (varené/smažené)	až 5 dní
Hovädzie, bravčové, jahňacie mäso, klobásy (chladené):	až 7 dní
Údené ryby, brokolica	až 14 dní
Šalát, fenikel, marhule, slivky:	až 21 dní
Mäkký syr, jogurty, tvaroh, cmar, karfiol:	až 30 dní



Odmrazovanie

Chladiaci priestor

Zatiaľ čo je chladiaci priestor v prevádzke, na zadnej stene spotrebiča sa vytvárajú kvapky zrazenej pary alebo námrazy. Je to z funkčných dôvodov. Zrazené kvapky pary alebo námrazy nie je potrebné utierať. Zadná časť spotrebiča sa automaticky odmrázi. Zrazená para odtečie do kondenzačného kanálika.

→ Obr. 12

Zrazená para odtečie z kondenzačného kanálika do výparníka, odkiaľ sa vyparí.

Upozornenie: Udržujte kondenzačný kanálík a odpadový kanálík v čistote, aby sa zrazená para mohla odplavovať a nešírila nežiadúci zápach.



Čistenie

Varovanie!

Zachádzajte so spotrebičom tak, aby ste ho ani jeho súčasti nepoškodili.

- Nepoužívajte žiadne čistiace prostriedky obsahujúce piesok, chlór ani čistiace prostriedky a riedidlá obsahujúce kyseliny.
- Nepoužívajte žiadne drôtené či brúsne čistiace hubky. Kovový povrch by tak mohol začať hrdzavieť.
- Poličky ani zásuvky nikdy neumývajte v umývačke riadu. Tieto súčasti by sa mohli zdeformovať.

Postupujte nasledovne:

1. Vypnite spotrebič.
2. Vytiahnite sieťovú zástrčku a vypnite poistku.
3. Vytiahnite potraviny a umiestnite ich na chladné miesto. Ak je to možné, umiestnite na potraviny ľadové vrecúško.
4. Vyčkajte, až sa prípadná vrstva námrazy z chladiaceho priestoru roztopí.
5. Potom utrite povrch mäkkou handričkou, vlažnou vodou s trochou prostriedku na umývanie riadu s neutrálnym pH.
Varovanie!
Voda pri oplachovaní nesmie vtiect' do osvetlenia cez odpadový kanálík do výparníka.
6. Utrite tesnenie dvierok čistou vodou a osušte ho dôkladne handričkou.
7. Spotrebič znovu zapnite a vložte do neho potraviny.

Čistenie vybavenia

Pred čistením spotrebiča rozoberte jeho súčasti.

→ „Vnútorne vybavenie“ na strane 9

Priehradka a veko zásuvky na zeleninu

Vyberanie priehradky

→ Obr. 10

- Držte úchytky zospodu z obidvoch strán, vytiahnite priehradku dopredu, nadvihnite ju a otočte do boku.

sk Zápach

Vyberanie veka zásuvky na zeleninu

- Zdvihnite veko, potiahnite dopredu a otočte ho do boku.

Vkladanie veka zásuvky na zeleninu a priehradky

→ Obr. 11

1. Vložte veko zásuvky na zeleninu.
2. Vložte predel.
Upozornenie: Pre vloženie priehradky je nutné nastaviť kontrolku vlhkosti na najnižší stupeň.

Teleskopické výsuvy

→ Obr. 13

Vyberanie teleskopických výsuvov

1. Vysuňte teleskopický výsuv.
2. Uvoľnite poistnú maticu v smere šípky.
3. Oddel'te teleskopický výsuv od zadnej matice.
4. Stlačte teleskopický výsuv spolu a späť nad zadnou maticou, potom ho vytiahnite.

Montáž teleskopických výsuvov

1. Umiesnite vysunutý teleskopický výsuv na prednú maticu.
2. Vysuňte teleskopický výsuv mierne dopredu, dokiaľ sa nezacvakne.
3. Umiestnite teleskopický výsuv na zadnú maticu.
4. Zacvaknite ho do správnej pozície.

Kondenzačný kanálik

→ Obr. 12

Udržujte kondenzačný kanálik a odpadový kanálik v čistote pomocou vatovej tyčinky alebo podobného nástroja, aby sa zrazená para mohla odplavovať a nešírila nežiadúci zápach.

Zápach

Pokiaľ sa vo vašom spotrebiči objaví nepríjemný zápach:

1. Spotrebič vypnite stlačením tlačidla ①.
2. Vyberte zo spotrebiča všetky potraviny.
3. Vyčistite vnútorné priestory.
→ „Čistenie“ na strane 13
4. Umyte všetok obalový materiál.
5. Silne voňajúce potraviny nepriedušne utesnite, aby sa nežiadúci zápach nevytváral.
6. Spotrebič znovu zapnite.
7. Vložte potraviny naspäť do spotrebiča.
8. Skontrolujte, či sa po 24 hodinách zápach stále vytvára.

Osvetlenie

Váš spotrebič je vybavený bezúdržbovým LED osvetlením.

Toto osvetlenie môže opravovať iba technik zákazníckeho servisu.



Zvuky

Bežné zvuky

Bzučanie: Motor beží, napr. chladiaca jednotka, vetranie.

Bublanie, klokotanie alebo syčanie: Chladiaca kvapalina je v chode.

Cvkanie: Motor sa zapína alebo vypína.

Prskanie: Dochádza k úspešnému automatickému odmrazovaniu.

Zamedzenie zvukov

Spotrebič nestojí rovno: Vyrovnajte spotrebič pomocou vodováhy. Použite k tomu napríklad podložku.

Zásuvky, police alebo skladovacie plochy sa chvejú alebo sú vzpričené: Zkontrolujte vyberateľné časti a popripade ich znovu nasadte.

Fľaše alebo nádoby sa dotýkajú: Odsuňte fľaše alebo nádoby mierne od seba.



Čo robiť v prípade poruchy?

Predtým ako zavoláte zákaznícky servis, overte si, či na základe nasledujúcich pokynov neodstránite poruchu sami.

Teplota sa značne odchyľuje od nastavenia.

Spotrebič na 5 minút vypnite.

→ „*Vypnutie a odpojenie spotrebiča*“ na strane 10
Pokiaľ je teplota príliš vysoká, skontrolujte po niekoľkých hodinách, či nedošlo ku zlepšeniu. Pokiaľ je teplota príliš nízka, skontrolujte ju na druhý deň znova.

Nefunguje vnútorné osvetlenie

Vidlica sieťového prívodu nie je správne zastrčená v zásuvke.

Pripojte sieťovú zástrčku.

Vyskočila poistka.

Skontrolujte poistky.

Nefunguje pripojenie k sieti.

Skontrolujte, či je spotrebič v zásuvke.

Na ukazovateli teploty sa zobrazuje „E...“.

Elektronika zaznamenala poruchu.

Zavolajte zákaznícky servis.

→ „*Zákaznícky servis*“ na strane 17

sk Čo robiť v prípade poruchy?

Spotrebič sa neochladzuje, vnútorné osvetlenie však svieti.

Je zapnutá demo verzia.

Zapnite automatické testovanie spotrebiča.
→ „Automatické testovanie“ na strane 17
Keď program skončí, spotrebič sa prepne do bežnej prevádzky.

Zásuvka na čerstvé potraviny dosahuje príliš vysokej alebo nízkej teploty.

Štandardné nastavenie je nastavené na príliš vysokú alebo nízku teplotu (napr. pokiaľ sa v zásuvke na čerstvé potraviny tvorí námraza).

Teplotu je možné v zásuvke na čerstvé potraviny nastaviť na 3 stupne. Pokiaľ je teplota chladiaceho priestoru nastavená na stupeň 0, teplota v zásuvke na čerstvé potraviny je cca 0°C.

1. Stlačte a držte tlačidlo **superchladenia**, dokiaľ ukazovateľ teploty chladiaceho priestoru nezačne blikať.
2. Pre zmenu nastavenia stlačte tlačidlo **+ / -**.
Nastavenie -3 zodpovedá najchladnejším teplotám.
Nastavenie +3 zodpovedá najteplejším teplotám.
Nastavená hodnota je uložená po dobu jednej minúty.



Zákaznícky servis

Pokiaľ nebudete schopní opraviť poruchu svojpomocne, kontaktujte, prosím, náš zákaznícky servis. Vždy nájdeme najvhodnejšie riešenie tak, aby nebolo potrebné zbytočne posielat' k vám domov technikov.

Telefónne číslo zákazníckeho servisu nájdete na zadnej strane tohto návodu na použitie.

Pri vyžiadaní servisnej služby uveďte, prosím, číslo spotrebiča E a výrobné číslo FD. Tieto údaje nájdete na typovom štítku.

→ „Zoznámenie sa so spotrebičom“ na strane 8

Dôverujte odborným znalostiam výrobcu. Tak si môžete byť istí, že vaša oprava bude vykonaná školenými servisnými technikmi, ktorí so sebou vozia originálne náhradné diely práve pre vaše domáce spotrebiče.

Automatické testovanie spotrebiča

Váš spotrebič obsahuje program, pomocou ktorého sa zobrazí porucha, ktorú vám zákaznícky servis pomôže opraviť.

1. Vypnite spotrebič a vyčkajte 5 minút.
2. Zapnite spotrebič.
3. Behom prvých 10 sekúnd po zapnutí spotrebiča stlačte a držte tlačidlo **superchladenia** po dobu 3-5 sekúnd, dokiaľ nezaznie zvukový signál. Program sa spustí. Zatiaľ čo beží automatické testovanie, zaznie dlhý zvukový signál.

- Pokiaľ po ukončení automatického testovania zaznejú 2 zvukové signály a zobrazí sa nastavená teplota, váš spotrebič je v poriadku.
- Pokiaľ po ukončení automatického testovania zaznie 5 zvukových signálov a ukazovateľ superchladenia bliká dlhšie ako 10 sekúnd, informujte o tom zákaznícky servis.

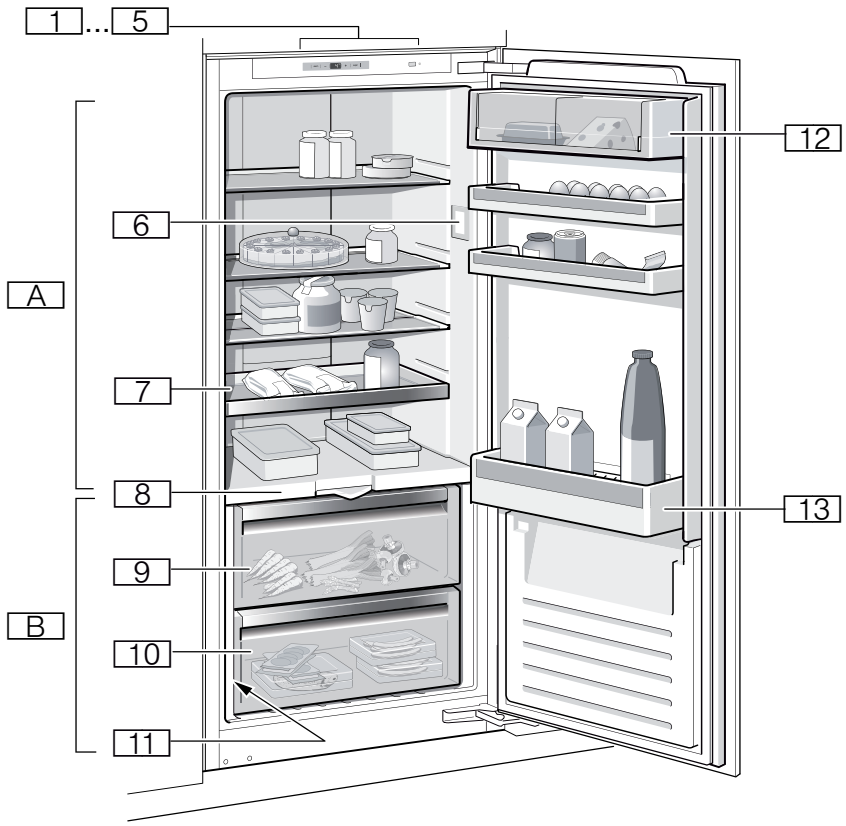
Po skončení programu sa spotrebič prepne do bežnej prevádzky.

Objednávka opravy a poradenstvo pri poruchách

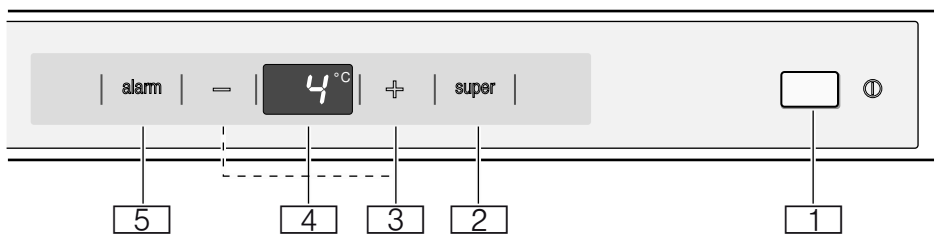
Kontaktné údaje na zákaznícky servis nájdete na konci tohto návodu.

Záruka

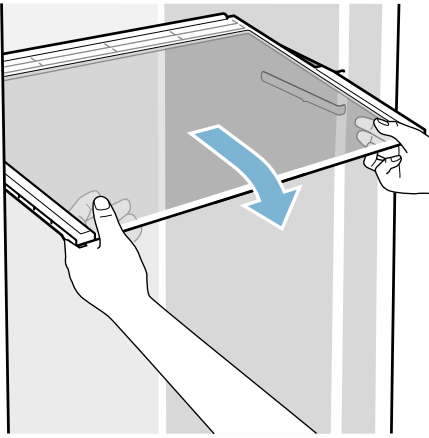
Podrobné informácie o záručnej dobe a záručných podmienkach vo vašej krajine sú dostupné v našom autorizovanom servise, u vášho predajcu alebo na našich webových stránkach.



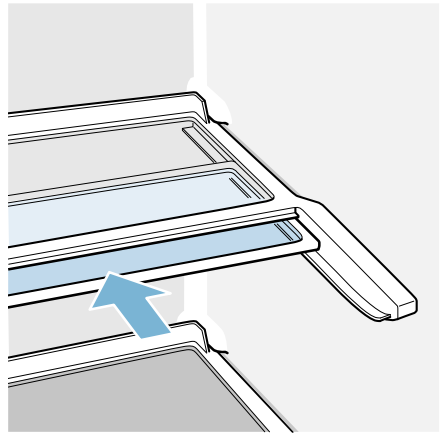
1



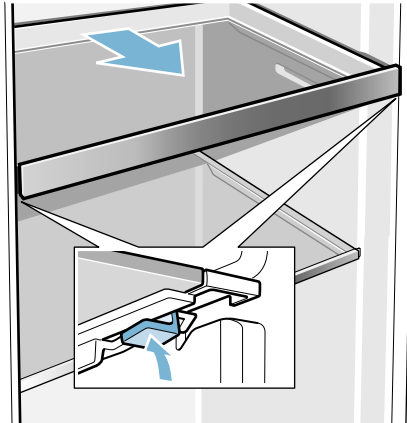
2



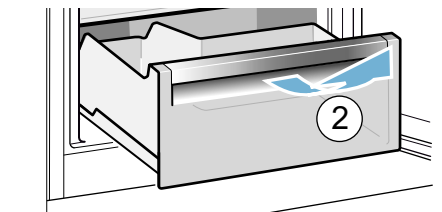
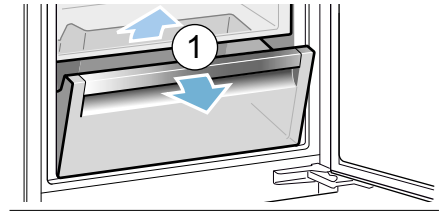
3



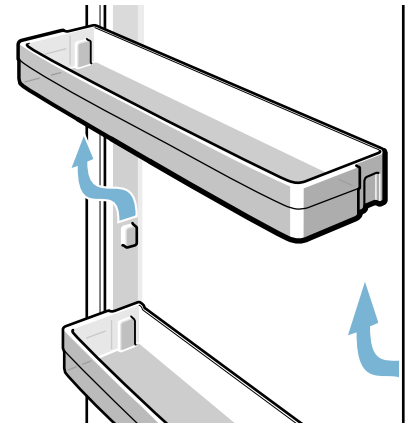
4



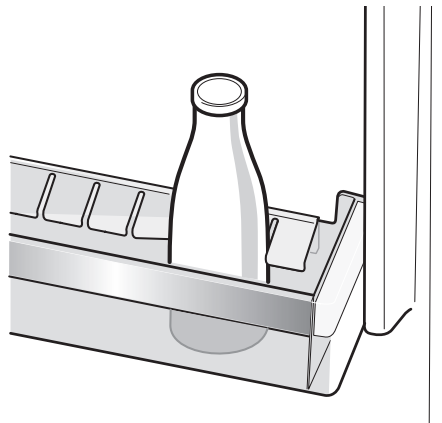
5



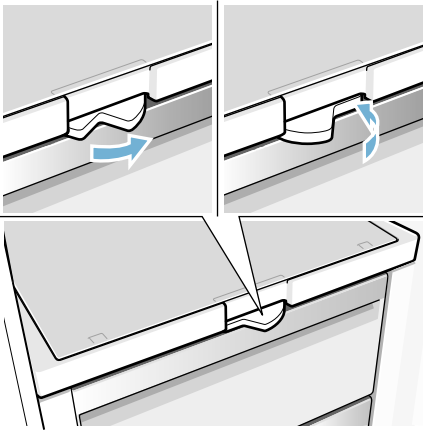
6



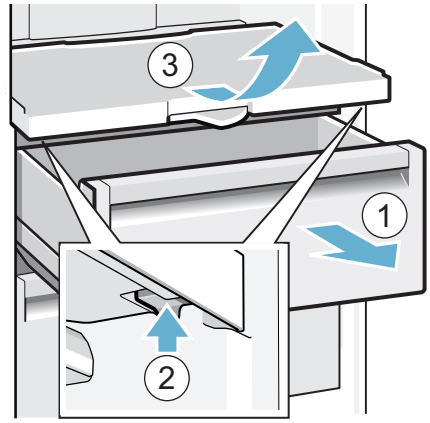
7



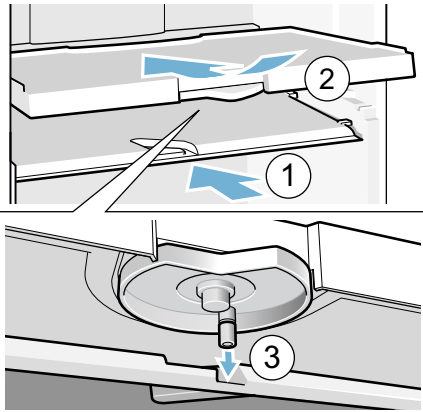
8



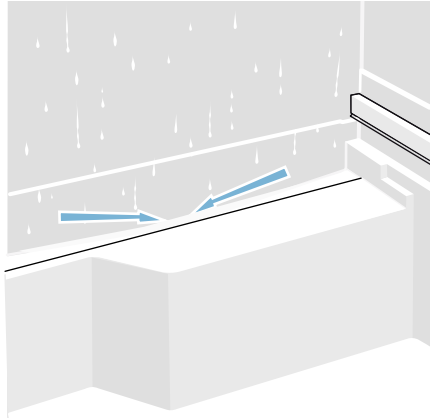
9



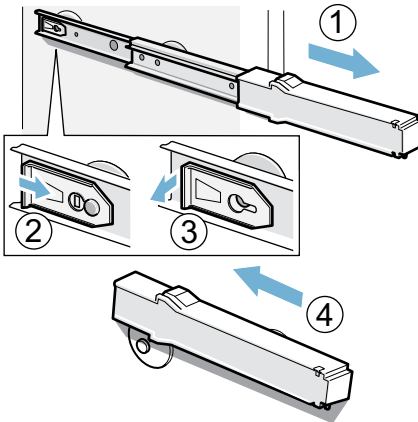
10



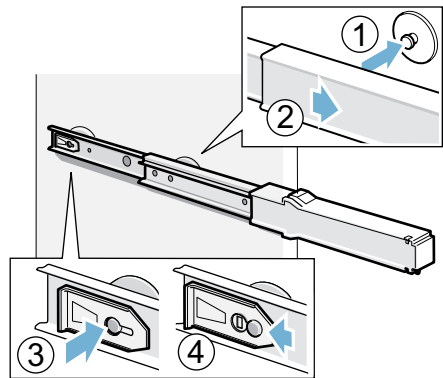
11

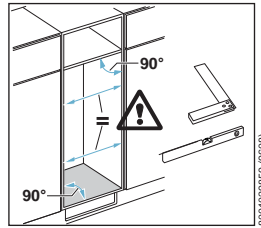
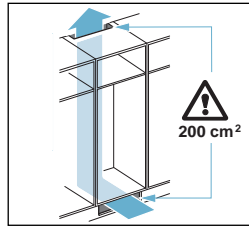
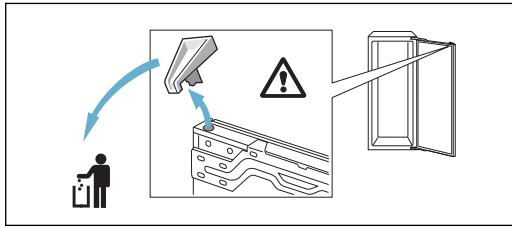
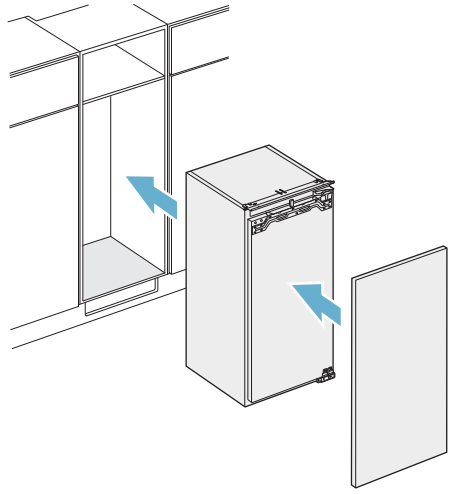
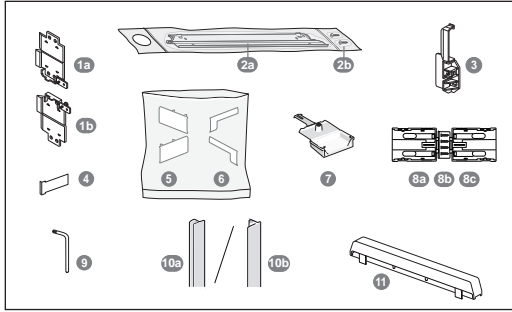
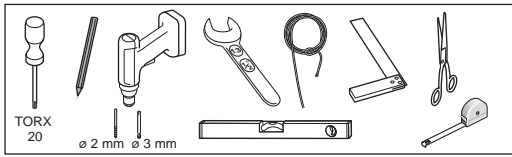


12

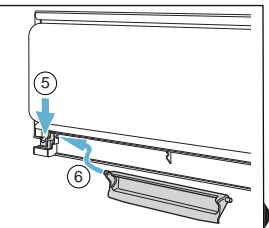
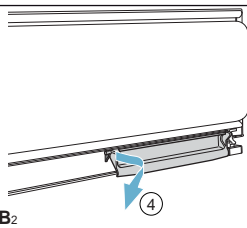
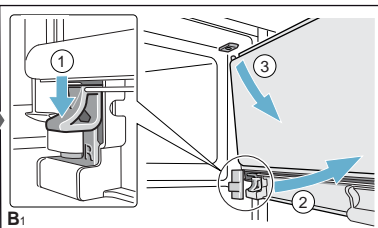
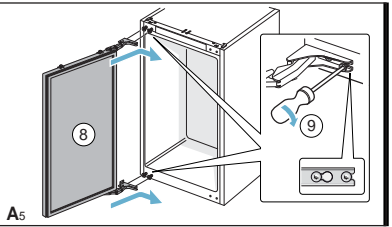
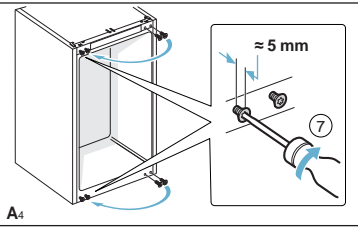
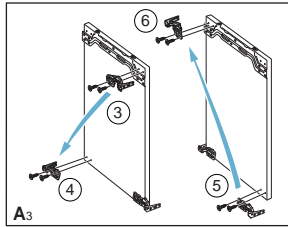
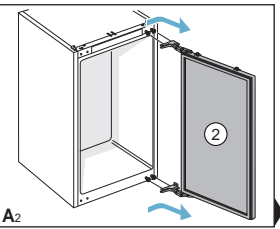
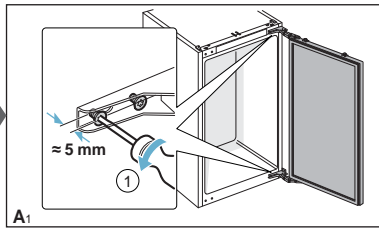
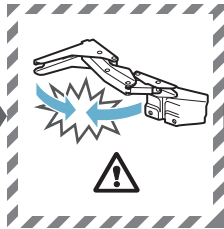
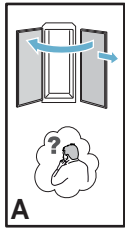


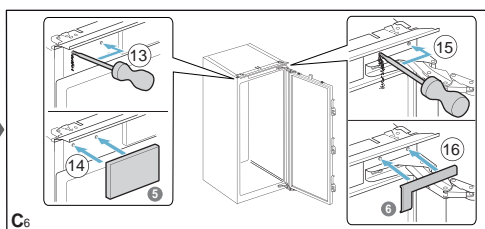
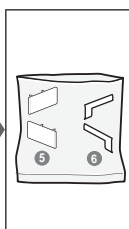
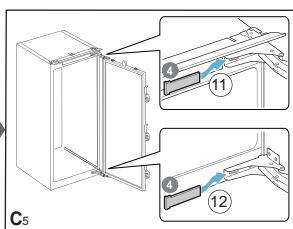
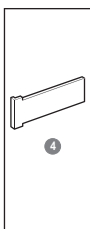
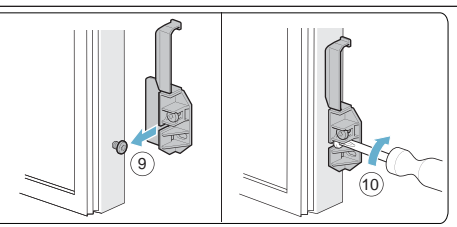
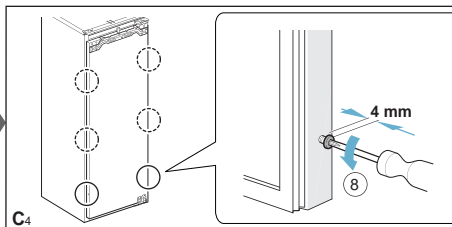
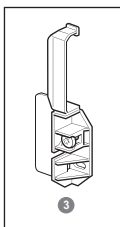
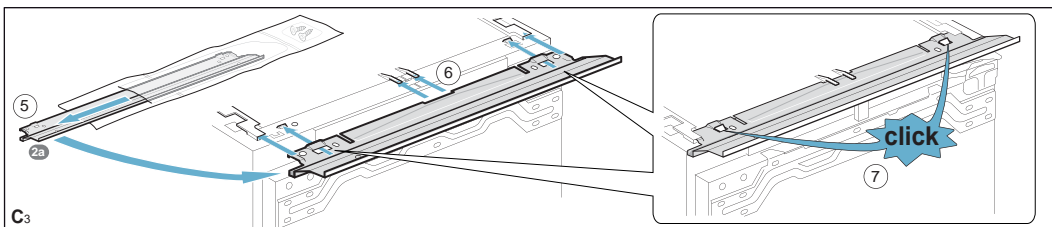
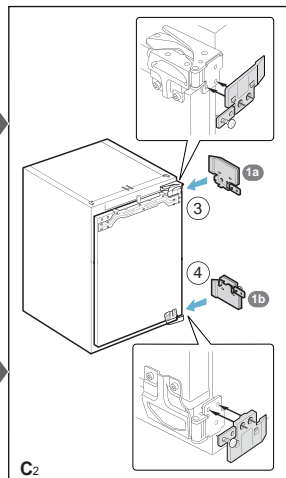
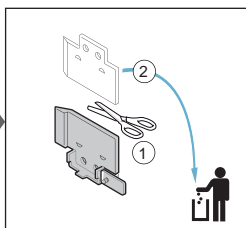
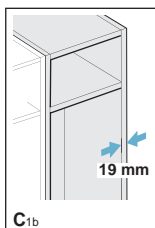
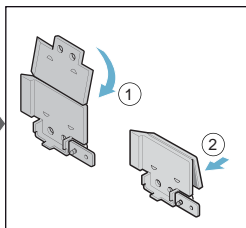
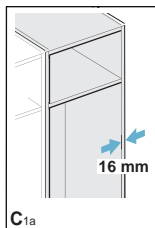
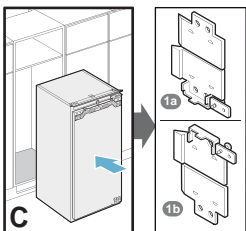
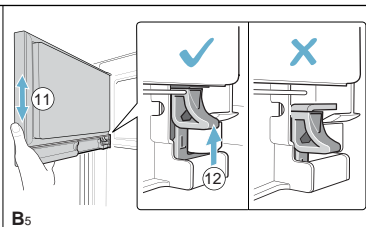
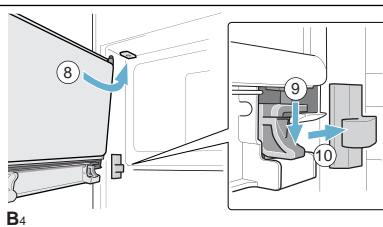
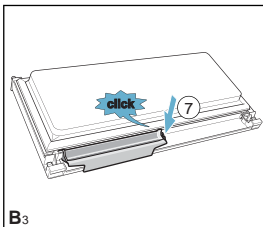
13

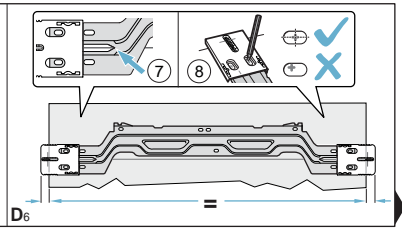
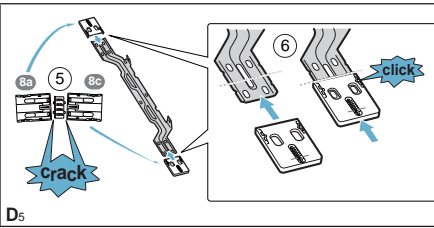
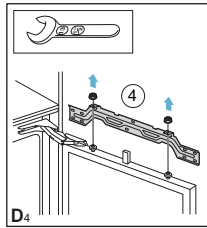
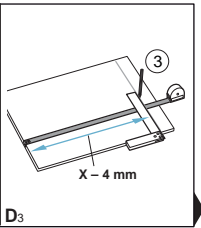
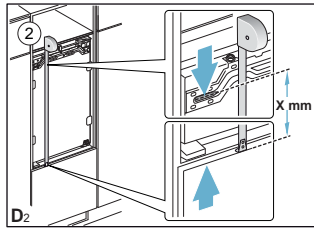
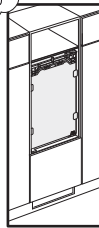
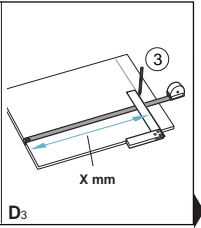
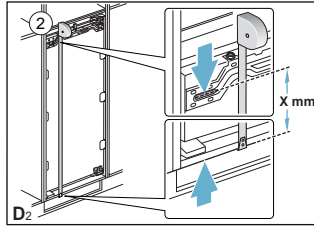
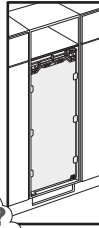
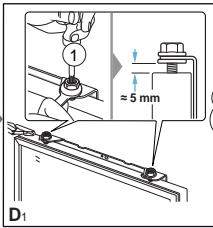
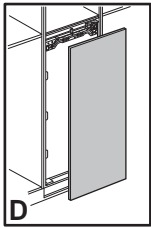
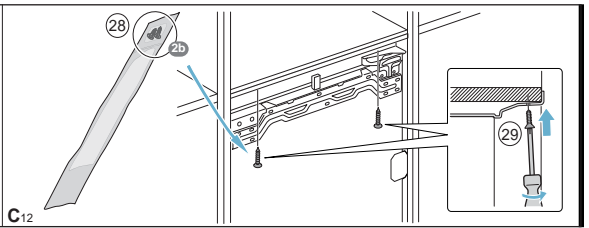
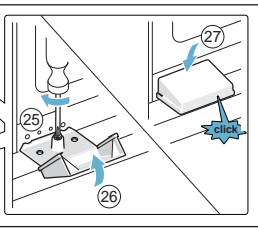
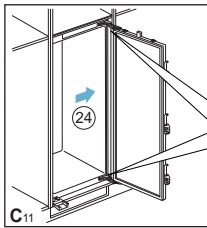
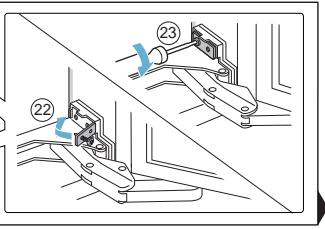
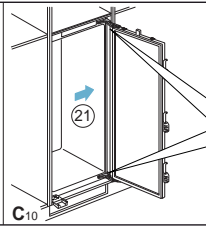
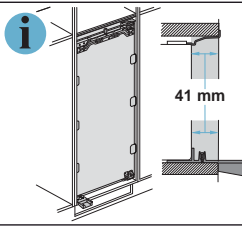
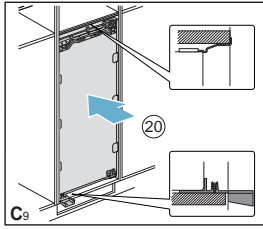
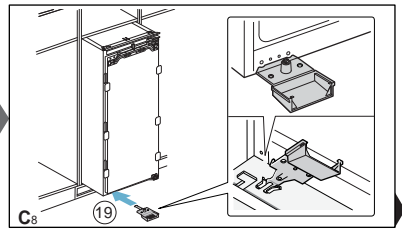
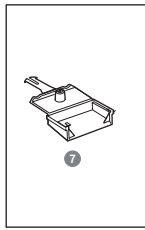
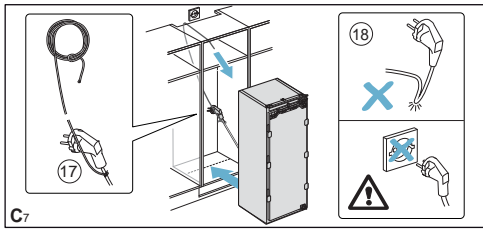


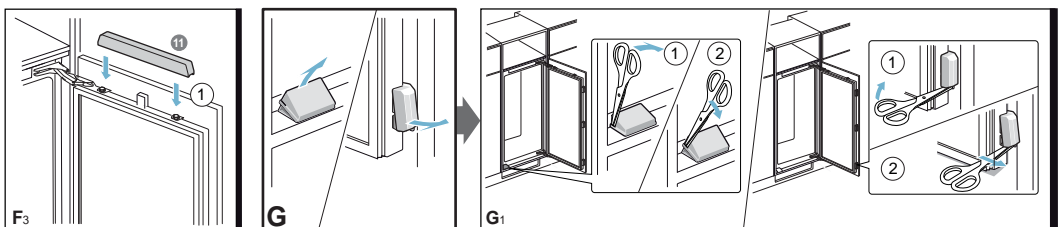
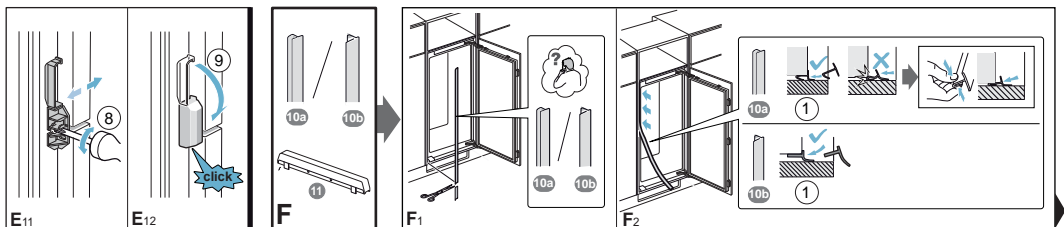
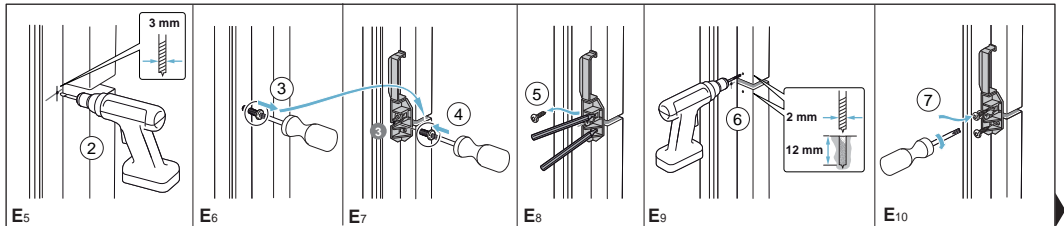
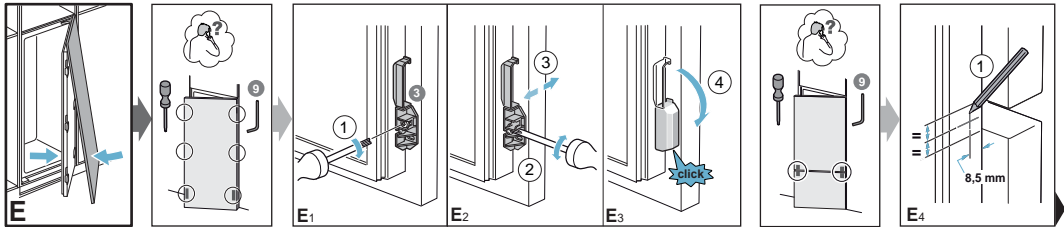
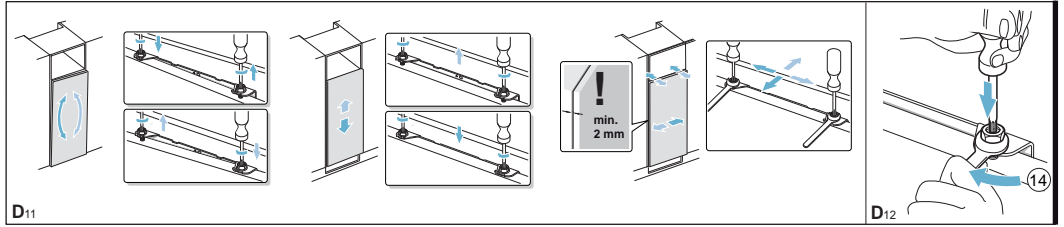
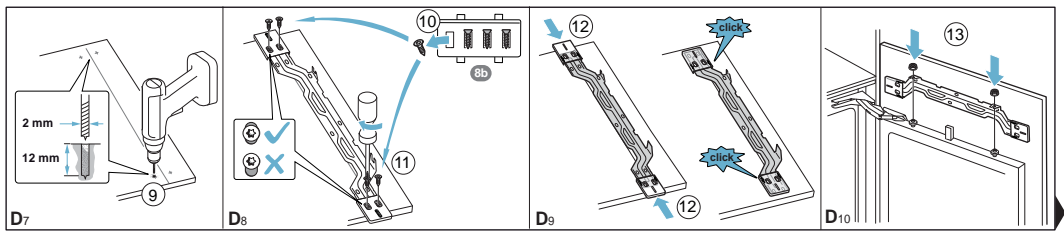


800 1023859 (8/06)









Informačný list produktu obsahuje "Delegované nariadenie komisie (EU) 1060/2010"

Značka: Siemens
Identifikačné označenie modelu: KI51FAD30
Kategória modelu chladiaceho domáceho spotrebiča: Chladnička kombinovaná s chladiacim spotrebičom na uchovávanie rýchlo sa kaziacich potravín a chladnička s bezhviezdíčkovým oddelením
Trieda spotreby energie: A++
Spotreba energie 124 kWh/rok, podľa výsledkov normalizovaného testu počas 24 hodín. Skutočná spotreba energie závisí od použitia spotrebiča a od jeho umiestnenia.
Objem chladiaceho priestoru (l) 222
Objem mraziaceho priestoru (l) 0
Beznámrazový systém: žiadny
Doba skladovanie pri poruche: 0 h
Mraziaca kapacita: 0 kg/24h
Klimatická trieda: SN-T. Tento spotrebič je určený pre použitie pri okolitej teplote medzi 10°C a 43°C.
Hlučnosť: 37 db(A) re 1pW
Vstavaný

Dovozca: BSH domáci spotrebiče s.r.o.
Radlická 350
158 00 Praha 5

Výrobok:	Produktové číslo: E-Nr.
	Poradové číslo: FD
Dátum predaja, pečiatka, podpis	Dátum montáže, pečiatka, podpis

Predajca je povinný úplne a čitateľne vyplniť všetky požadované údaje v záručnom liste v deň predaja spotrebiča. Neoddeliteľnou súčasťou tohto záručného listu je daňový doklad o predaji výrobku.

Záručný list je dokladom práv spotrebiteľa v zmysle Občianskeho zákonníka. Je súčasťou výrobku s výrobným číslom uvedeným na prednej strane tohto záručného listu, zvlášť v prípadoch dlhších než zákonom daná záručná lehota je záručný list jedným z dokázateľných prostriedkov práv užívateľa. Je v záujme spotrebiteľa, aby si skontroloval správnosť a úplnosť všetkých uvedených údajov, ako i to, či dostal od predajcu záručný list so správnym označením pre uvedený druh výrobku.

Odporúča sa, aby výrobky montoval a uviedol do prevádzky autorizovaný servis, ktorý poskytuje záruku odbornej montáže, predvedenie a preskúšanie výrobku.

Montáž a inštalácia spotrebiča musí byť vykonaná v súlade s vyhláškou ÚBP SR č. 718/2002 Z. z. súvisiacich predpisov a noriem v platnom znení.

Pred montážou výrobku je nutné, aby boli splnené všetky podmienky pre pripojenie na inžinierske siete podľa platných noriem a podľa návodu na použitie.

Zápisy o uskutočnených opravách:

Dátum objed. opravy	Dátum dokončenia	Číslo oprav. listu	Stručný opis poruchy

Upozornenie pre predajcov

Predajca je povinný dať zákazníkovi platný doklad o predaji, kde bude uvedený dátum predaja a označenie spotrebiča, a súčasťou dokladu o kúpe tovaru je správne a úplne vyplnený záručný list v deň predaja výrobku. V prípade predpredajnej reklamácie je potrebné predložiť riadne vyplnený reklamačný protokol.

Záručné podmienky

- na výrobok sa poskytuje záručná lehota **24 mesiacov** odo dňa zakúpenia výrobku kupujúcim
- spotrebiteľ je oprávnený chybu vytknúť do šiestich mesiacov od jej zistenia, najneskôr však do uplynutia záručnej lehoty
- pri reklamácií je podmienkou predložiť platný daňový doklad o kúpe výrobku (napr. pokladničný blok, faktúru a pod.)
- ak je výrobok používaný na iný než výrobcom stanovený účel alebo je výrobok používaný v rámci predmetu obchodnej činnosti, poskytuje sa záručná lehota 6 mesiacov odo dňa zakúpenia, keďže spotrebiče sú určené výhradne na použitie v domácnosti
- za chybu výrobku sa nepovažuje jeho nadmerné opotrebovanie a z toho vyplývajúce absencie niektorých pôvodných vlastností, ktoré boli spôsobené napr. zanedbaním bežnej údržby, čistenia, nadmerným používaním výrobku
- záručná lehota neplynie počas obdobia, keď kupujúci nemôže užívať tovar pre jeho chyby, za ktoré zodpovedá predávajúci
- ak nebude zistená žiadna porucha, na ktorú sa vzťahuje bezplatná záručná oprava, alebo bude zistená porucha nezavinená výrobcom, hradí náklady spojené s vyslaním servisného technika osoba, ktorá uplatnila nárok na túto opravu
- záručné opravy vykonávajú autorizované servisné strediská podľa zoznamu uvedeného v tomto záručnom liste

Právo na bezplatnú opravu výrobku na náklady BSH domáci spotrebiče s.r.o., organizačná zložka Bratislava, zaniká, ak:

- je nečitateľný výrobný štítok alebo na výrobku chýba,
- údaje na doklade o predaji sa líšia od údajov uvedených na výrobnom štítku spotrebiča,
- výrobok bol namontovaný v rozpore s návodom na montáž, prípadne nebol dodržaný súlad s platnými STN alebo s návodom na obsluhu,
- výrobok bol neodborne namontovaný alebo nebol uvedený do prevádzky organizáciou oprávnenou v zmysle vyhlášky ÚBP SR č. 718/2002 Z. z., platí pre plynové spotrebiče a spotrebiče s elektrickým napájaním 400 V, ako i pre spotrebiče dodávané bez elektrického kábla, prípadne bez elektrickej koncovky,
- bola vykonaná konštrukčná zmena alebo zásah do výrobku neoprávnenou osobou,
- porucha na výrobku vznikla použitím neoriginálnych náhradných dielov alebo príslušenstva,
- ide o poškodenie: mechanické, nadmernou záťažou, v dôsledku vodného kameňa, neodborného zapojenia, živelnou pohromou, vonkajšími vplyvmi a pod.

Vyhlasenie o hygienickej neškodnosti výrobku

Všetky výrobky distribuované spoločnosťou BSH domáci spotrebiče s.r.o., organizačná zložka Bratislava, prichádzajúce do styku s potravinami **spĺňajú požiadavky** o hygienickej neškodnosti podľa **európskej normy EC 1935/2004**. Toto vyhlásenie sa vzťahuje na všetky výrobky prichádzajúce do styku s potravinami uvedené v aktuálnom cenníku BSH domáci spotrebiče s.r.o., organizačná zložka Bratislava.



Symbol uvedený na výrobku alebo jeho obale upozorňuje na to, že výrobok po skončení jeho životnosti nepatrí k bežnému domácejmu odpadu, ale ho treba odovzdať do špeciálnej zberne odpadu na recyklovanie elektrických alebo elektronických spotrebičov. Vašou podporou správnej likvidácie pomáhate opäť získať cenné suroviny a chrániť tak životné prostredie. Ďalšie informácie o recyklovaní tohto výrobku získate na miestnom úrade, v zberni odpadu alebo v združení Envidom, ktoré zabezpečuje zber, prepravu, spracovanie, recykláciu a ekologické zneškodňovanie elektroodpadu v zmysle zákona.

Uistenie dovozcu o vydaní vyhlásenia o zhode

Vážený zákazník,

Podľa zákona č. 264/1999 Z. z. Vás uistujeme, že na všetky výrobky distribuované spoločnosťou BSH domáci spotrebiče s. r. o. našim obchodným partnerom, bolo vydané prehlásenie o zhode v zmysle zákona č. 264/1999 Z. z. a príslušných nariadení vlády. Toto uistenie dovozcu o vydaní prehlásenia o zhode sa vzťahuje na všetky výrobky vrátane plynových spotrebičov, ktoré sú obsiahnuté v aktuálnom cenníku firmy BSH domáci spotrebiče s. r. o.

Kontakt na servis domácich spotrebičov SIEMENS

Dodávateľ:

BSH domácí spotřebiče s.r.o.- organizačná zložka Bratislava

BSH domácí spotřebiče s.r.o.
Radlická 350
158 00 Praha 5

Príjem opráv:

Tel.: +421 244 450 808
Email: **opravy@bshg.com**

Objednávky príslušenstva a náhradných dielov:

Tel.: +421 244 452 041
Email: **dily@bshg.com**

Zákaznícke poradenstvo:

Tel.: +421 244 452 041
Email: **siemens.spotrebice@bshg.com**

Aktuálne informácie o servise nájdete na internetových stránkách

<http://www.siemens-home.bsh-group.com/sk>.

Tu máte možnosť si dojednať opravu pomocou online formulára.

