



# Kompaktní kuchyňský robot MCM64085



**BOSCH**

cz Návod k použití



---

<b>CZ</b>	Česky .....	3
-----------	-------------	---

**Gratulujeme Vám k zakoupení Vašeho nového spotřebiče značky BOSCH. Zvolili jste tak moderní domácí spotřebič nejvyšší kvality. Další informace o našich výrobcích naleznete na našich webových stránkách [www.bosch-home.com/cz](http://www.bosch-home.com/cz).**

## Obsah

Pro Vaši bezpečnost.....	3
Přehled.....	5
Provoz spotřebiče.....	5
Doporučené použití.....	10
Čištění a údržba.....	10
Skladování.....	11
Co dělat v případě poruchy?.....	12
Další příslušenství.....	12
Pokyny k likvidaci.....	12
Záruční podmínky.....	12

## Pro Vaši bezpečnost

**Před prvním použitím si pozorně přečtěte tento návod k použití, abyste se seznámili s důležitými pokyny o bezpečnosti a provozu tohoto spotřebiče.**

Při nedodržení těchto pokynů výrobce neodpovídá za případné škody vyplývající z použití spotřebiče. Tento spotřebič je určen k použití v domácnosti a jen na takové množství, které je obvyklé při použití v domácnosti a nikoli pro komerční účely. Nekomerční účely zahrnují např. použití v závodních jídelnách, kancelářích, zemědělských a jiných komerčních podnicích a zároveň také v penzionech, menších hotelech a podobných zařízeních. Používejte tento spotřebič jen na takové množství, které je obvyklé při použití v domácnosti.

Spotřebič je vhodný k mixování potravin, hnětení, šlehání, krájení a krouhání potravin. Jiné použití je možné pouze za použití příslušenství schváleného výrobcem. Spotřebič nesmí být používán ke zpracování jiných předmětů nebo látek.

Používejte pouze originální příslušenství dodané s Vaším spotřebičem.

Návod k použití si pečlivě uschovejte.

Pokud budete spotřebič předávat další osobě, nezapomeňte předat také návod k použití.

## **▲ Všeobecné bezpečnostní pokyny**

### **Nebezpečí úrazu elektrickým proudem**

Tento spotřebič nesmí používat děti.

Spotřebič a síťový kabel musíte udržovat z dosahu dětí. Tento spotřebič smí používat osoby se sníženými tělesnými, sensorickými nebo duševními schopnostmi a nedostatkem zkušeností pouze pod dohledem patřičné osoby či po zaškolení v oblasti bezpečného používání.

Děti si se spotřebičem nesmí hrát.

Spotřebič připojujte a uvádějte do provozu jen podle údajů uvedených na typovém štítku. Nepoužívejte spotřebič mimo domácnost.

Spotřebič používejte jen v případě, že síťový přívod ani sám spotřebič není poškozen.

Po každém použití, nebo než opustíte místnost, vytáhněte síťový přívod ze zásuvky, stejně tak učiňte před jeho čištěním a sestavováním či demontáží.

Síťový přívod nesmí ležet v bezprostřední blízkosti ostrých hran a horkých ploch.

Výměnu poškozeného síťového přívodu smí provádět pouze výrobce, jeho zákaznický servis nebo jiná obdobně kvalifikovaná osoba. Jen tak lze zabránit případnému zranění. Tento spotřebič smí opravovat pouze technik našeho zákaznického servisu.

## **▲ Bezpečnostní pokyny pro tento spotřebič**

### **Nebezpečí poranění**

#### **Nebezpečí úrazu elektrickým proudem**

Pokud dojde k výpadku elektrického proudu, spotřebič zůstane zapnutý. Po obnově elektrického proudu se pohon sám od sebe zapne.

Součásti spotřebiče vyměňujte až po jeho úplném zastavení (otočný spínač je v pozici **0/off**) a po vytažení síťového kabelu.

Nikdy neponořujte základovou jednotku do tekutiny a nečistěte ji pod tekoucí vodou ani v myčce nádobí.

Předtím, než začnete řešit jakoukoliv poruchu, vždy vytáhněte síťovou zástrčku.

#### **Nebezpečí zranění rotujícím náčiním!**

Pokud je spotřebič v provozu, nikdy nestrkejte prsty do mixovací mísy. Pro vkládání dalších přísad vždy používejte pěchovadlo. Po vypnutí spotřebiče se pohon ještě chvíli mírně otáčí. Součásti spotřebiče vyměňujte až po jeho úplném zastavení.

Před výměnou příslušenství nebo před kontaktem s jeho pohyblivými se díly spotřebič vždy vypněte.

#### **Nebezpečí poranění ostrým nožem!**

Mixovací nůž v univerzálním sekáčku můžete uchopit pouze za umělohmotnou rukojeť.

Pokud univerzální sekáček nepoužíváte, vždy na něj nasadte chránič. Do mechaniky nikdy nesahejte. Pro vkládání dalších přísad používejte pouze pěchovadlo.

Nedotýkejte se ostrých čepelí nebo ostrých okrajů krájecích kotoučů.

Krájecí kotouče uchopujte pouze za jejich neostré okraje.

#### **Nebezpečí poranění ostrým nožem/rotujícím pohonem!**

Do připojeného mixéru nikdy nestrkejte prsty! Mixér nasazujte a snímejte jen v klidovém stavu spotřebiče! Nedotýkejte se mixovacího nože holýma rukama. Omyjte jej kartáčkem.

#### **Nebezpečí opaření!**

Při zpracování horkých tekutin uniká otvorem ve víku horká pára. Vložte do spotřebiče maximálně 0,4 litru horké nebo pěnící tekutiny.

## ▲ Vysvětlivky k symbolům na spotřebiči nebo příslušenství



Pozorně si přečtěte návod k použití a podle tohoto návodu postupujte.



Varování! Rotující nože.



Varování! Rotující nástroje.

Do mechaniky nikdy nesahejte.

Tento návod k použití se vztahuje na více druhů modelů. Přehled různých druhů modelů můžete najít na ilustrovaných stránkách (Obr. 1)

### Přehled

Rozložte si stranu s obrázky.

Obr. 1

#### Základová jednotka

##### 1 Otočný spínač

**0/off** = Stop

**M** = Okamžité zapnutí na maximální rychlost, držte stisknuté tlačítko po požadované dobu mixování.

**min/max** = Provozní rychlost lze plynule změnit z nízké na vysokou.

**Pulzní obvod** = Přepne rychlost na přerušovaný provoz na nejvyšší rychlost. Doporučeno např. pro výrobu mléčných koktejlů v mixéru.

##### 2 Ukazatel provozu

Rozsvítí se, je-li spotřebič v provozu. Bliká, jestliže je se spotřebičem nesprávně zacházeno, elektronická pojistka vyskočila nebo je spotřebič vadný - viz kapitola „Co dělat v případě poruchy?“.

##### 3 Pohon

##### 4 Kryt síťového kabelu

#### Mísa s příslušenstvím

##### 5 Mísa

##### 6 Víko

##### 7 a) Pěchovadlo

##### b) Vložka k pěchovadlu

#### Nástroje

##### 8 Hnací hřídel

##### 9 Podstavec na nástroje

#### 10 Univerzální sekáček s chráničem nože

#### 11 Hnětací hák

#### 12 Šlehací metla

#### 13 Podstavec na kotouče

#### 14 Otočný plátkovací kotouč - silné/tenké plátky

#### 15 Otočný krouhací kotouč - hrubý/jemný

#### 16 Kotouč na hranolky

#### 17 Kotouč pro asijskou kuchyni \*

#### 18 Lis na citrusy \*

a) Záchytná miska

b) Lisovací kužel

#### 19 Kráječ kostiček s hnací hřídelí \*

a) Hnací hřídel

b) Podstavec

c) Záchytná miska

d) Mixovací nůž

e) Plátkovací kotouč

t) Chráníč

g) Čistič krájecí mřížky

#### 20 Univerzální sekáček \*

a) Nádoba s pohonem

b) Víko

#### 21 Mixér

a) Mixovací nádoba s pohonem

b) Víko

c) Plnicí otvor

d) Trychtýř

#### 22 Sáček s příslušenstvím \*

\* Pouze některé modely

## Provoz

Před prvním použitím Vašeho spotřebiče všechny jeho díly omyjte, viz „Čištění a údržba“.



### Varování!

Vypínejte spotřebič pouze pomocí otočného spínače (1).

Vypínáním spotřebiče pouhým otevřením víka (6, 20b, 21b) můžete spotřebič poškodit.

**Důležité!**

Mísu (5), víko/nádobu k univerzálnímu sekáčku (20) a mixovací nádobu (21a) nelze používat v mikrovlnné troubě.

**Příprava**

- Umístěte základovou jednotku na hladký, čistý povrch.
- Vytáhněte síťový kabel najednou na požadovanou délku.

**Mísa s příslušenstvím/nástroje****Nebezpečí poranění rotujícím náčiním!**

Pokud je spotřebič v provozu, nikdy nestrkejte prsty do mixovací mísy. Pro vkládání dalších přísad vždy používejte pěchovadlo (7). Po vypnutí spotřebiče se pohon ještě chvíli mírně otáčí. Součásti spotřebiče vyměňujte až po jeho úplném zastavení.

**Varování!**

Při práci s mísou nelze spotřebič zapnout, dokud mísa není připevněna včetně pevně našroubovaného víka.

**Univerzální sekáček (10)**

ke krájení a sekání

**Nebezpečí poranění ostrým nožem!**

Mixovací nůž v univerzálním sekáčku můžete uchopit pouze za umělohmotnou rukojeť. Pokud univerzální sekáček nepoužíváte, vždy na něj nasadte chránič.

**Hnětací hák (11)**

vhodný ke hnětení hutného těsta a vmíchávání přísad, které nemají být nasekané (např. hrozinky či čokoládové lupínky).

**Šlehací metla (12)**

vhodná ke šlehání krémů, sněhu z vaječných bílků a majonézy. Není vhodná ke zpracování pevných přísad.



Před použitím šlehací metlu sestavte.

- Vložte šlehací metlu do pláště pohonu a zacvakněte (**Obř. B-5b**).

**Obř. B**

- Připojte mísu (šipka na míse musí být na tečce na spotřebiči) a otočte po směru hodinových ručiček až nadoraz.

- Vkládání univerzálního sekáčku/ hnětacího háku:
  - Tiskněte hnací hřídel do podstavce na nástroje, dokud se nezacvakne.
  - Vložte do mísy podstavce na nástroje.
  - Umístěte univerzální sekáček/ hnětací hák do podstavce na nástroje a uvolněte.
- Vkládání šlehací metly:
  - Vložte do mísy hnací hřídel.
  - Připojte k hnací hřídeli mírně pootočenou šlehací metlu.

**Varování!**

Po vložení nástroje přidejte přísady, které si přejete zpracovat.

- Přidejte přísady.
- Nasadte víko (šipka na víku mísy musí být na tečce na míse) a otočte po směru hodinových ručiček. Víko musí být zcela umístěno v otvoru na rukojeti mísy.
- Vložte pěchovadlo a vložku k pěchovadlu.
- Zasuňte vidlici síťového přívodu do zásuvky.
- Pro přidání dalších přísad nastavte otočný spínač do pozice **0/off**.
- Nastavte otočný spínač na požadovanou funkci.
- Pro přidání dalších přísad nastavte otočný spínač do pozice **0/off**.
- Vyjměte pěchovadlo a přidejte přísady do příslušného otvoru ve víku nádoby.

**Krájecí kotouče****Nebezpečí poranění ostrým nožem!**

Nedotýkejte se ostrých čepelí nebo ostrých okrajů krájecích kotoučů. Krájecí kotouče uchopujte pouze za jejich neostré okraje.

**Otočný plátkovací kotouč -****silné/tenké plátky (14)**

ke krájení ovoce a zeleniny. Označení na otočném krouhacím kotouči:

- „1“ slouží na silné plátky
- „3“ slouží na tenké plátky.

**Varování!**

Otočný plátkovací kotouč není vhodný ke krájení tvrdého syra, chleba, housek ani čokolády. Používejte jej ke krájení vychladnutých a nakrájených vařených brambor.



## Otočný krouhací kotouč - hrubý / jemný (15)



ke krouhání zeleniny, ovoce a sýra, kromě tvrdého sýra (např. Parmezánu). Označení na otočném krouhacím kotouči: „2" slouží pro hrubé krouhání „4" slouží pro jemné krouhání.

### Varování!

*Otočný krouhací kotouč nelze používat ke krouhání ořechů. Měkký sýr strouhejte pouze s použitím hrubého kotouče.*

## Kotouč na hranolky (16)



ke krájení syrových brambor na hranolky.

## Kotouč pro asijskou kuchyni (17)



Nakrájí ovoce a zeleninu na tenké plátky do asijských zeleninových pokrmů.

### Upozornění:

Připojte kotouč na hranolky nebo kotouč pro asijskou kuchyni ostřím nahoru. Vhodné kotouče pro další účely lze zakoupit ve specializovaných prodejnách (viz kapitola „Zvláštní příslušenství“).

### Obr. 15

- Nasadte správně mísu (šipka na nádobě musí být na tečce spotřebiče) a otočte jí ve směru hodinových ručiček až nadoraz.
- Vložte do mísy hnací hřídel.
- Sejměte z kotouče chránič.
- Umístěte kotouč na podstavec. Otočte požadovanou stranou nahoru dle volby plátkování/krouhání. Umístěte kotouč do podstavce tak, aby spojovací body na podstavci zapadly do otvorů v kotouči. Kotouč musí spočívat v úchytkách po straně podstavce.
- Mírně kotouč pootočte a připojte ke hnací hřídeli.



### Nebezpečí poranění ostrou čepelí!

*Do mechaniky nikdy nesahejte. Pro vkládání přísad používejte pouze pýchovadlo.*

- Nasadte víko (šipka na víku mísy musí být na tečce na míse) a otočte po směru hodinových ručiček. Víko musí být zcela umístěno do otvoru na rukojeti mísy.
- Vložte pýchovadlo a vložku k pýchovadlu.
- Zasuňte vidlici síťového přívodu do zásuvky.
- Nastavte otočný spínač na požadovanou funkci.

- Naplňte spotřebič přísadami, které chcete nechat nakrájet nebo nakrouhat. Při přidávání přísad určených ke zpracování jemně zatlačte na pýchovadlo.
- Vyjměte pýchovadlo a přidejte přísady do příslušného otvoru ve víku nádoby.
- Pomocí pýchovadla vložte do spotřebiče dlouhé a tenké plátky potravin. Vyjměte proto vložku z pýchovadla.

### Varování!

*Mísu vyprázdněte, dříve než dojde k jejímu přílišnému naplnění a k ucpaní kotouče potravinami určenými ke krájení nebo krouhání.*

### Návod ke krájení čokolády:

Před zapnutím spotřebiče do něj vložte čokoládu a zakryjte otvor pýchovadlem. Po zapnutí spotřebiče stlačte potraviny pomocí pýchovadla.

### Po použití spotřebiče

- Nastavte otočný spínač do pozice **0/off**.
- Odpojte síťovou zástrčku.
- Otočte víkem proti směru hodinových ručiček a vyjměte.
- Pro vyjmutí nástroje:
  - Vyjměte podstavec na nástroje spolu s univerzálním sekáčkem nebo hnětacím hákem ven z nádoby. Vyjměte nástroj z podstavce. Po očištění univerzálního sekáčku na něj nasadte chránič.
  - Vyjměte šlehací metlu z hnací hřídele. Vyjměte hnací hřídel z mísy. Demontujte šlehací metlu, aby bylo možné ji vyčistit (Obr. 14).
  - Pomocí jeho otvorů zdvihněte podstavec na kotouče z mísy. Vyjměte kotouče. Vyjměte z mísy hnací hřídel.
- Otočte mísou proti směru hodinových ručiček a vyjměte ji.
- Očistěte všechny části spotřebiče, viz „Čištění a údržba“.

## Lis na citrusy



Vhodný k odšťavění citrusů, např. pomerančů, grepů či citrónů.



### Varování!

*Lis na citrusy se musí před použitím kompletně složit.*

### Obr. 16

- Připojte mísu (šipka na míse musí ukazovat na bod na spotřebiči) a otočte ve směru hodinových ručiček až na doraz.
- Vložte do mísy hnací hřídel.

- Nasadíte záchytnou miskou na hnací hřídel (šipka na víku mísy musí být na teče na lisu na citrusy) a otočte po směru hodinových ručiček. Uchytkna na záchytné misce musí být umístěna přesně v otvoru na rukojeti mísy.
- Připojte a stlačte lisovací kužel.
- Zasuňte vidlici síťového přívodu do zásuvky.
- Pro odšťavení ovoce nastavte otočný spínač na pomalou rychlost a tlačte ovoce na lisovací kužel.

### Varování!

Zkontrolujte množství. Maximální množství zpracovávaných potravin: 1000 ml ovocné šťávy.

### Po použití spotřebiče

- Nastavte otočný spínač do pozice 0/off.
- Odpojte síťovou zástrčku.
- Otočte lisem na citrusy proti směru hodinových ručiček a vyjměte.
- Otočte mísou proti směru hodinových ručiček a vyjměte ji.
- Očistěte všechny části spotřebiče, viz „Čištění a údržba“.

### Kráječ kostiček

Nakrájí potraviny na kostičky.



### Nebezpečí poranění ostrým nožem/rotujícím pohonem!

Do připojeného kráječe kostiček nikdy nestrkejte prsty! Kráječ kostiček nasazujte a snímejte jen v klidovém stavu spotřebiče! Kráječ kostiček nelze zprovoznit, jestliže není víko správně připevněno. Při montáži/demontáži kráječe kostiček uchopte plátkovací kotouč pouze za jeho umělohmotný prostřední bod.



### Varování! Pokyny k použití!

Kráječ kostiček je vhodný pouze ke krájení brambor (syrových či vařených), mrkve, okurek, rajčat, paprik, cibule, banánů, jablek, hrušek, jahod, melounu, kiwi, vajíček, měkkého salámu (např. mortadela), vařené či smažené drůbeže bez kosti.

Velmi měkký sýr (např. mozzarella, feta) ve spotřebiči nelze zpracovat.

Jestliže hodláte ve spotřebiči zpracovat syrové plátky (např. gouda) nebo tvrdý sýr (např. ementál), množství zpracované najednou nesmí překročit 3 kg.



### Varování! Pokyny k použití!

Před zpracováním ovoce, jako jsou např. jablka či broskve, nejprve odstraňte pecky a jádra. Před zpracováním vařeného či smaženého masa nejprve odstraňte kosti.

Nepoužívejte mražené potraviny.

Při nedodržení těchto pokynů může dojít k poškození kráječe kostiček, včetně krájecí mřížky a rotujícího nože.

Při nesprávném použití či při úpravě spotřebiče společností Robert Bosch Hausgeräte GmbH neodpovídá za jeho případné poškození.

Společnost neodpovídá ani za poškození částí spotřebiče (např. otupený či zdeformovaný nůž), způsobené zpracováním neschválených potravin.



### Důležité pokyny

Při práci s kráječem kostiček použijte hnací hřídel dodanou s tímto spotřebičem (Obr. 1-2).

Podle typu potravin, které si přejete zpracovat, nastavte provozní rychlost spotřebiče.

#### Nízká provozní rychlost („min“):

vařené brambory, brambory, mrkev a vejce, okurky, banány, jahody, meloun.

#### Střední provozní rychlost:

syrové brambory a mrkev, měkké uzeniny (např. mortadela), syrové plátky, tvrdý sýr, papriky, rajčata, cibule, jablka, kiwi.



### Varování!

Při práci s kráječem kostiček nikdy nepoužívejte přerušovaný provoz (pulzní obvod).

### Důležité pokyny:

- Potraviny nesmí obsahovat žádné kosti, pecky nebo jiné pevné složky.
- Nepoužívejte mražené potraviny.
- Ovoce a zelenina by neměly být přezrálé, v opačném případě může vytéct šťáva ven.
- Vařené potraviny před krájením nejprve ponechte zchladnout, budou tak pevnější a výsledek krájení na kostičky bude lepší.
- V závislosti na tlak vyvíjený na pýchovadlo se délka kostiček může lišit.



## Montáž kráječe kostiček

### Obr. 1

- Vložte mixovací nůž do podstavce.  
Dbejte správného umístění!
- Vložte do podstavce kráječ na kostičky.
- Tiskněte všechny 3 úchytky, dokud se nezacvaknou.

## Použití kráječe kostiček

### Obr. 2

- Umístěte na pohon základové jednotky hnací hřídel pro kráječ kostiček.
- Nasadte mísu (šipka na míse musí být na teče na spotřebiči) a úplně jí otočte po směru hodinových ručiček.
- Vložte kráječ kostiček.  
Šipka na kráječi kostiček musí být přesně na šipce na míse!  
Kráječ kostiček musí být umístěn přesně na hnací hřídeli. Je-li třeba, pomocí chrániče natočte mixovací nůž do správné pozice (Obr. 1-6).
- Sejměte chránič mixovacího nože.
- Nasadte víko (šipka na víku mísy musí být na teče na míse) a otočte po směru hodinových ručiček. Víko musí být zcela umístěno v otvoru na rukojeti mísy.
- Vložte pěchovadlo a vložku k pěchovadlu.
- Zasuňte vidlici síťového přívodu do zásuvky.
- Nastavte otočný spínač na požadovanou funkci.
- Vložte do plnicí misky potraviny určené ke zpracování. Je-li třeba, na pěchovadlo mírně zatlačte. Je-li třeba, potraviny předem pokrájejte.

### Varování!

*Neprodleně mísu vyprázdňete:*

- po zpracování 500 g,
- předtím, než kostičky dosáhnou úrovně spodního okraje kráječe.

### Po použití spotřebiče

- Nastavte otočný spínač do pozice 0/off.
- Odpojte síťovou zástrčku.
- Otočte víkem proti směru hodinových ručiček a vyjměte.
- Nasadte chránič mixovacího nože.
- Vyjměte kráječ kostiček z mísy.
- Otočte mísou proti směru hodinových ručiček a vyjměte ji.
- Vyjměte hnací hřídel.
- Pomocí určeného čističe odstraňte z krájecí míčky zbytky potravin.

## Mixér

je vhodný k mixování tekutin nebo polotvrdých potravin, krájení nebo sekání syrového ovoce a zeleniny, výrobě pyré.



### **Nebezpečí poranění ostrým nožem/rotujícím pohonem!**

*Do připojeného mixéru nikdy nestrkejte prsty! Mixér nelze zprovoznit, jestliže není víko správně připevněno. Mixér snímejte jen v klidovém stavu spotřebiče!*



### **Nebezpečí opaření!**

*Při zpracování horkých tekutin uniká otvorem ve víku horká pára. Vložte do spotřebiče maximálně 0,4 litru horké nebo pěnící tekutiny.*

### Varování!

*Může dojít k poškození spotřebiče. Nezpracovávejte ve spotřebiči hluboce zmrazené potraviny (kromě kostek ledu). Nepoužívejte mixér naprázdno.*

### Použití mixéru

#### Varování!

*Aby bylo možné mixér zprovoznit, víko k němu musí být pevně našroubováno.*

### Obr. 3

- Nasadte mixovací nádobu (šipka na nádobě musí být na teče na spotřebiči) a úplně jí otočte po směru hodinových ručiček.
  - Přidejte přísady.  
Maximální kapacita - tekutina = 1,5 litrů;  
maximální kapacita pěnivých či horkých tekutin max. 0,4 litrů; Optimální kapacita zpracování - pevné látky = 80 g
  - Nasadte víko a otočte po směru hodinových ručiček. Víko musí být zcela umístěno v otvoru na rukojeti mixéru.
  - Nastavte otočný spínač na požadovanou funkci.
  - Pro přidání dalších přísad nastavte otočný spínač do pozice 0/off.
  - Sejměte víko a vložte přísady, nebo
  - vyjměte trychtýř a postupně přidávejte tuhé přísady do příslušného otvoru, nebo
  - nalijte tekutiny dovnitř pomocí trychtýře.
- ### Po použití mixéru
- Nastavte otočný spínač do pozice 0/off.
  - Odpojte síťovou zástrčku.

- Otočte mixérem proti směru hodinových ručiček a vyjměte.
- Otočte víkem proti směru hodinových ručiček a vyjměte.

**Tip:** Doporučujeme omýt mixér bezprostředně po použití, viz kapitola „Čištění a údržba“.

### Univerzální sekáček

ke krájení menšího množství masa, tvrdého sýru, cibule, petržele, česneku, ovoce a zeleniny. Do spotřebiče nelze vkládat kávová zrna, celý pepř, cukr, mák a křen.



### **Nebezpečí poranění ostrým nožem/rotujícím pohonem!**

*Mixovací nože v mixovací nádobě se nedotýkejte! Za použití vhodného nástroje (např. lžice) vyjměte z mixovací nádoby zbytek nasekaných potravin. Univerzální sekáček nasazujte a snímejte jen v klidovém stavu spotřebiče! Univerzální sekáček nelze zprovoznit, jestliže není víko správně nasazeno.*

### Obr. **K**

- Nasadte mixovací nádobu (šipka na nádobě musí být na tečce na spotřebiči) a úplně jí otočte po směru hodinových ručiček.
- Do mixovací nádoby přidejte potraviny, které si přejete nakrájet.
- Nasadte víko a otočte po směru hodinových ručiček. Víko musí být zcela umístěno v otvoru nádoby.
- Nastavte otočný spínač na tlačítko **M** a držte. Čím déle bude spotřebič zapnutý, tím jemněji budou přísady nakrájené. V případě bylin dosáhnete výsledku již velmi brzy po zapnutí spotřebiče. Postačí jen „poklepat“ na tlačítko **M**.

### Po použití spotřebiče

- Uvolněte otočný spínač.
- Odpojte síťovou zástrčku.
- Otočte univerzálním sekáčkem proti směru hodinových ručiček a vyjměte.
- Univerzální sekáček otočte dnem vzhůru, nakrájené potraviny se zachytí ve víku.
- Otočte mísou proti směru hodinových ručiček a vyjměte.
- Za použití vhodného nástroje (např. lžice) vyjměte z mixovací nádoby zbytek nasekaných potravin.
- Očistěte všechny části spotřebiče, viz „Čištění a údržba“.

## Doporučené použití

### Nápoj pro sportovce

270 g medu (z chladničky, 5 °C)  
5 g mleté skořice  
230 g mléka



- Med se skořicí vložte do mixéru a mixujte na stupeň **M**.
- Po 5 vteřinách přidejte mléko a mixujte po dobu 3 vteřin.

## Čištění a údržba

Spotřebič nevyžaduje žádnou údržbu! Důkladné čištění Vám zaručí jeho dlouhou životnost. Doplňující informace naleznete v přiložené příručce.



### **Nebezpečí úrazu elektrickým proudem!**

*Nikdy neponořujte základovou jednotku do tekutiny a nečistěte ji pod tekoucí vodou ani v myčce nádobí.*

### **Varování!**

*Nepoužívejte žádné čisticí prostředky obsahující písek. Může se tak poškodit povrch spotřebiče.*

### **Tipy:**

- Při zpracování např. mrkve nebo červeného zelí dochází k zabarvení plastových dílů, které lze odstranit několika kapkami stolního oleje.
- Pokud je to třeba, očistěte sáček s příslušenstvím. Řiďte se pokyny na sáčku.

### **Čištění základové jednotky**

- Odpojte síťovou zástrčku.
- Základovou jednotku otřete vlhkým hadříkem. V případě potřeby přidejte malé množství mycího prostředku.
- Poté základní spotřebič osušte.

### **Čištění mísy a příslušenství**



### **Nebezpečí poranění ostrým nožem!**

*Mixovací nůž v univerzálním sekáčku můžete uchopit pouze za umělohmotnou rukojeť. Pokud univerzální mixovací nůž nepoužíváte, vždy na něj nasadte chránič.*



### Důležité pokyny

Veškeré části mísy, včetně příslušenství (5-7) a nástrojů (8-17) kromě ozubeného kolečka na šlehací metle, lze mýt v myčce nádobí.

Nevsuvajte do myčky nádobí umělohmotné díly, jelikož by se během mycího procesu mohly trvale zdeformovat.

Šlehací metlu lze před čištěním demontovat.

#### Obr. 1

- Opatrně sejměte šlehací metlu z podstavce a sejměte víko.
- Opatrně očistěte ozubené kolečko pomocí kartáčku.
- Šlehací metlu lze umýt v myčce nádobí.
- Po očištění opět smontujte.

### Čištění lisu na citrusy

Všechny části spotřebiče lze mýt v myčce nádobí. Doporučujeme Vám opláchnout obě strany lisovací kuželu ihned po použití pod tekoucí vodou. Zabráňte tak zaschnutí zbytků potravin.

### Čištění kráječe kostiček



#### **Nebezpečí poranění ostrou čepelí!**

*Při montáži/demontáži kráječe kostiček uchopte plátkovací kotouč pouze za jeho umělohmotný prostřední bod.*

Podstavec (19b) lze mýt v myčce nádobí. Žádné jiné části nemyjte v myčce nádobí, došlo by tak k otupění mixovacích nožů! Před čištěním kráječ kostiček demontujte.

#### Obr. 6

- Zmáčkněte všechny 3 úchytky a vyjměte plátkovací kotouč.
- Vyjměte mixovací nůž z podstavce.
- Pomocí určeného čističe odstraňte z krájecí mřížky zbytky potravin.
- Omyjte podstavec v myčce nádobí. Všechny ostatní části opláchněte pod tekoucí vodou. Omyjte části kartáčkem.

### Čištění mixéru



#### **Nebezpečí poranění ostrým nožem!**

*Nedotýkejte se mixovacího nože holýma rukama. Omyjte jej kartáčkem.*

Doporučujeme Vám očistit mixér ihned po použití.

Zabráňte tak tomu, aby zbytky potravin přischnuly k plastu, případně aby začaly reagovat s plasty (např. esenciální oleje v bylinách).

Mixovací nádobu, víko a trychtýř lze mýt v myčce nádobí.

Nemyjte mixovací nůž v myčce nádobí, pouze jej očistěte pod tekoucí vodou.

Nenamáčejte do vody!

**Tip:** Nalijte do mixéru trochu vody s prostředkem na mytí nádobí.

Na několik vteřin mixér zapněte na stupeň **M**. Vylijte vodu a propláchněte mixér čistou vodou.

#### **Demontáž mixéru**

##### Obr. 7

- Uchopte střed mixovacího nože a otočte jím proti směru hodinových ručiček. Mixovací nůž se tak uvolní.
- Vyjměte mixovací nůž a odstraňte těsnicí kroužek.

#### **Složení mixéru**

- Vtiskněte těsnicí kroužek do prostoru mixovacího nože.
- Vložte mixovací nůž zespoda do mixovací nádoby.
- Mixovací nůž dobře přišroubujte otočením jeho prostřední části po směru hodinových ručiček. Otočte mixovacím nožem alespoň tak, aby zakryl značku na mixovací nádobě (pozice

Obr. 6).

### Čištění univerzálního sekáčku



#### **Nebezpečí poranění ostrým nožem!**

*Nedotýkejte se mixovacího nože v univerzálním sekáčku holýma rukama. Omyjte jej kartáčkem.*

Doporučujeme Vám očistit univerzální mixovací nádobu ihned po použití. Zabráňte tak tomu, aby zbytky potravin přischnuly k plastu, případně aby začaly reagovat s plasty (např. esenciální oleje v bylinách).

Víko lze mýt v myčce nádobí.

Nemyjte mixovací nádobu ani pohon v myčce nádobí, pouze jej očistěte pod tekoucí vodou pomocí kartáčku.

Nenamáčejte do vody!

Nechte nádobu a pohon vyschnout obrácené nahoru.

## Skladování



### Nebezpečí úrazu!

*Pokud spotřebič nepoužíváte, vytáhněte zástrčku ze zásuvky.*

### Obr.

- Nástroje a krájecí kotoúče skladujte v sáčku s příslušenstvím. Pokud univerzální mixovací nůž nepoužíváte, vždy na něj nasadte chránič.
- Síťový kabel uložte do příslušného krytu.

## Co dělat v případě poruchy?



### Nebezpečí úrazu!

*Předtím, než začnete řešit jakoukoliv poruchu, vždy vytáhněte síťovou zástrčku.*



### Důležité pokyny

Ukazatel provozu bliká, jestliže je se spotřebičem nesprávně zacházeno, elektronická pojistka vyskočila nebo je spotřebič vadný.

## Základová jednotka

### Porucha:

Spotřebič se neuvede do provozu.

### Možná příčina:

Spotřebič je přetížen (např. některý z nástrojů je ucpaný potravinami) a elektronická pojistka vypadla.

### Odstranění:

- Nastavte otočný spínač do pozice **0/off**.
- Odpojte síťovou zástrčku.
- Eliminujte příčinu přetížení.
- Spotřebič znovu zapněte.

### Možná příčina:

Došlo k pokusu o připojení mísy nebo mixéru ke spotřebiči, zatímco byl zapnutý.

### Odstranění:

- Nastavte otočný spínač do pozice **0/off**.
- Mísu nebo mixér nasadte na spotřebič.
- Spotřebič znovu zapněte.

## Mísa/víko/příslušenství

### Porucha:

Spotřebič se neuvede do provozu.

## Možná příčina:

Části spotřebiče nejsou řádně složeny.

### Odstranění:

- Nastavte otočný spínač do pozice **0/off**.
- Složte části spotřebiče podle tohoto návodu k použití.



### Důležité pokyny

Jestliže nebudete schopni opravit závadu svépomocí, kontaktujte prosím náš zákaznický servis.

## Další příslušenství

(není-li součástí tohoto spotřebiče, lze zakoupit ve specializovaných prodejnách).

### Kotoúč na hranolky (MUZ45PS1)

Ke krájení syrových brambor na hranolky.

### Kotoúč pro asijskou kuchyni (MUZ45AG1)

Nakrájí ovoce a zeleninu na tenké plátky do asijských zeleninových pokrmů.

### Strouhací kotoúč hrubý (MUZ45RS1)

Ke strouhání syrových brambor, např. na bramboráky nebo knedlíky.

### Kotoúč na bramborové smaženky (MUZ45KP1)

Ke strouhání syrových brambor na bramborové placičky nebo smaženky, ke krájení ovoce a zeleniny na hrubé plátky.

## Pokyny k likvidaci



Tento spotřebič je označen v souladu s evropskou směrnicí 2012/19/EC, která se týká elektrických a elektronických zařízení (waste electrical and electronic equipment - WEEE).

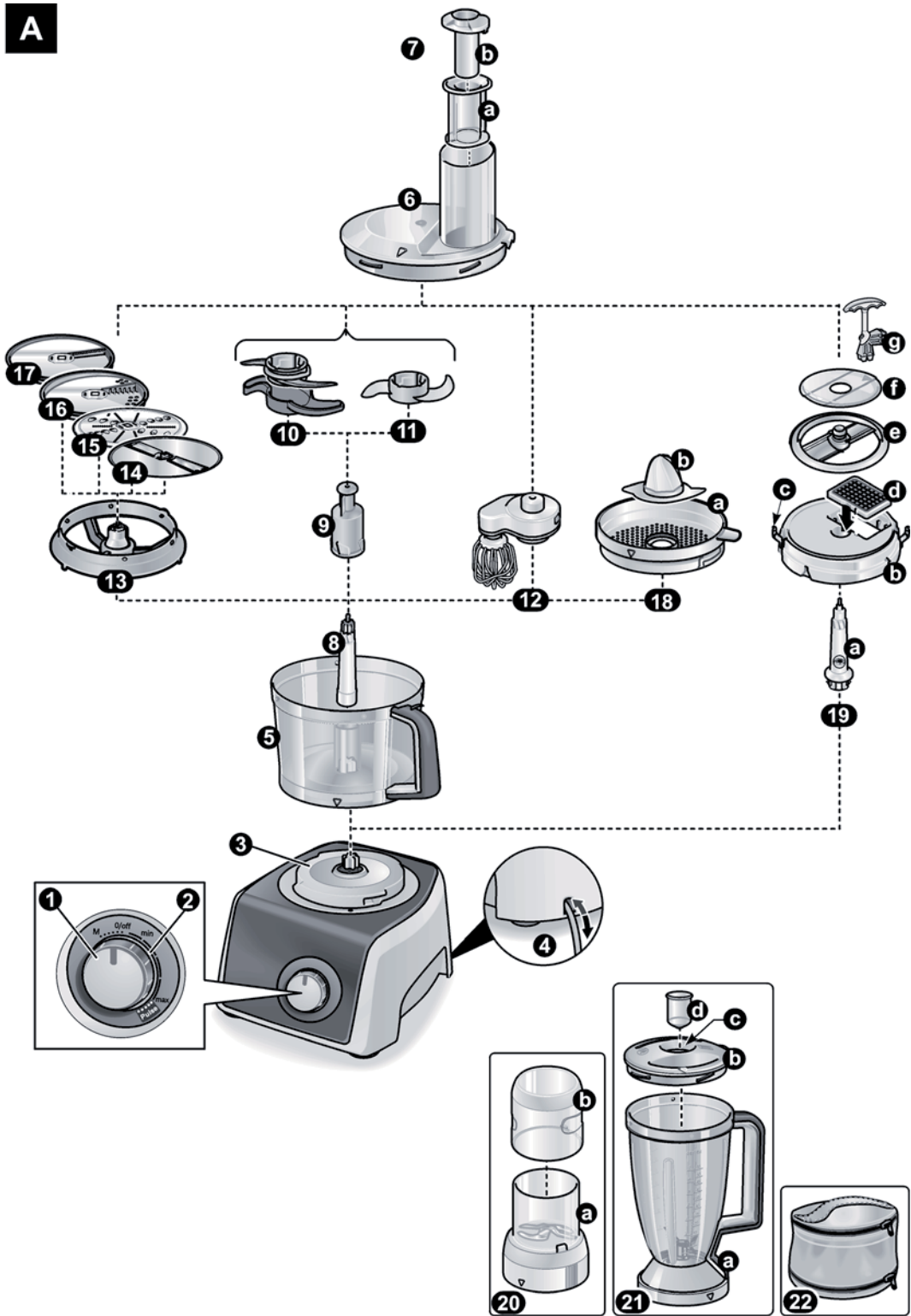
Tato směrnice stanovuje jednotný rámec pro zpětný odběr a recyklování použitých spotřebičů v zemích EU.

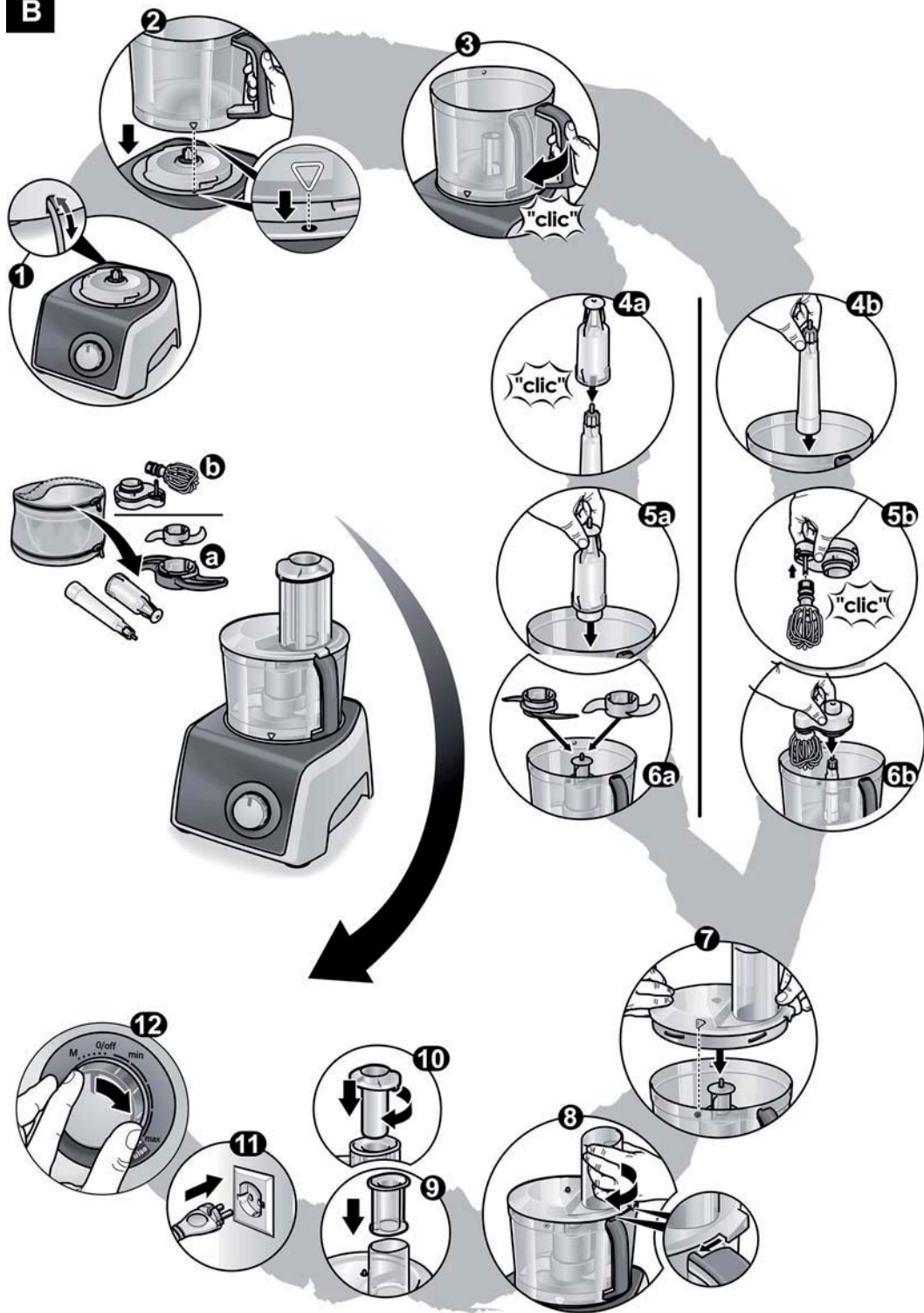
O aktuálních způsobech likvidace se, prosím, informujte u Vašeho odborného prodejce nebo na Obecním úřadě.

## Záruční podmínky

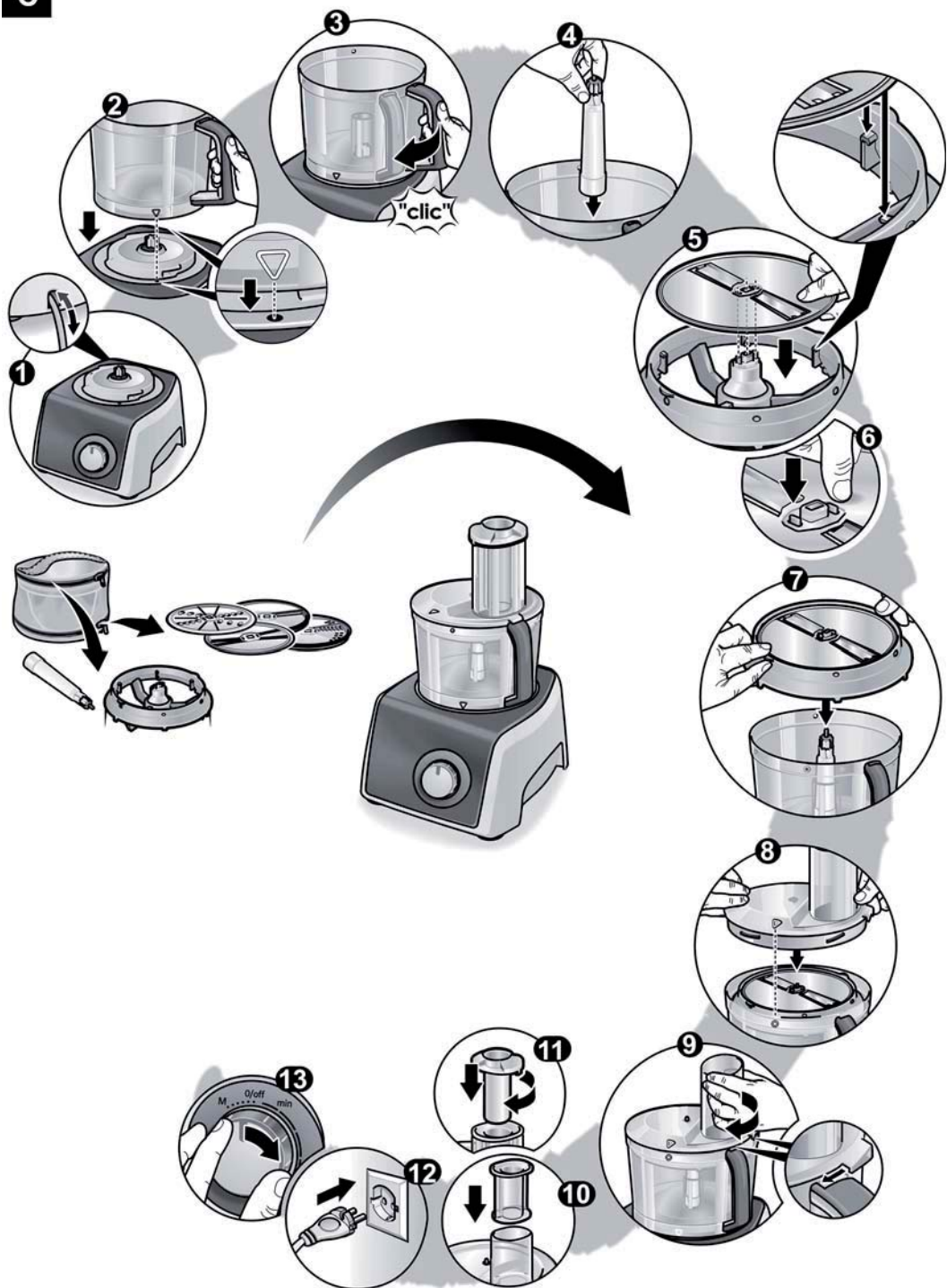
Na tento spotřebič se vztahují záruční podmínky stanovené zastoupením v daném státě. Podrobnosti o těchto podmínkách lze získat u prodejce, u kterého byl spotřebič zakoupen. Pro reklamace v záruční době je nutné předložit doklad o koupi.

Změny vyhrazeny.

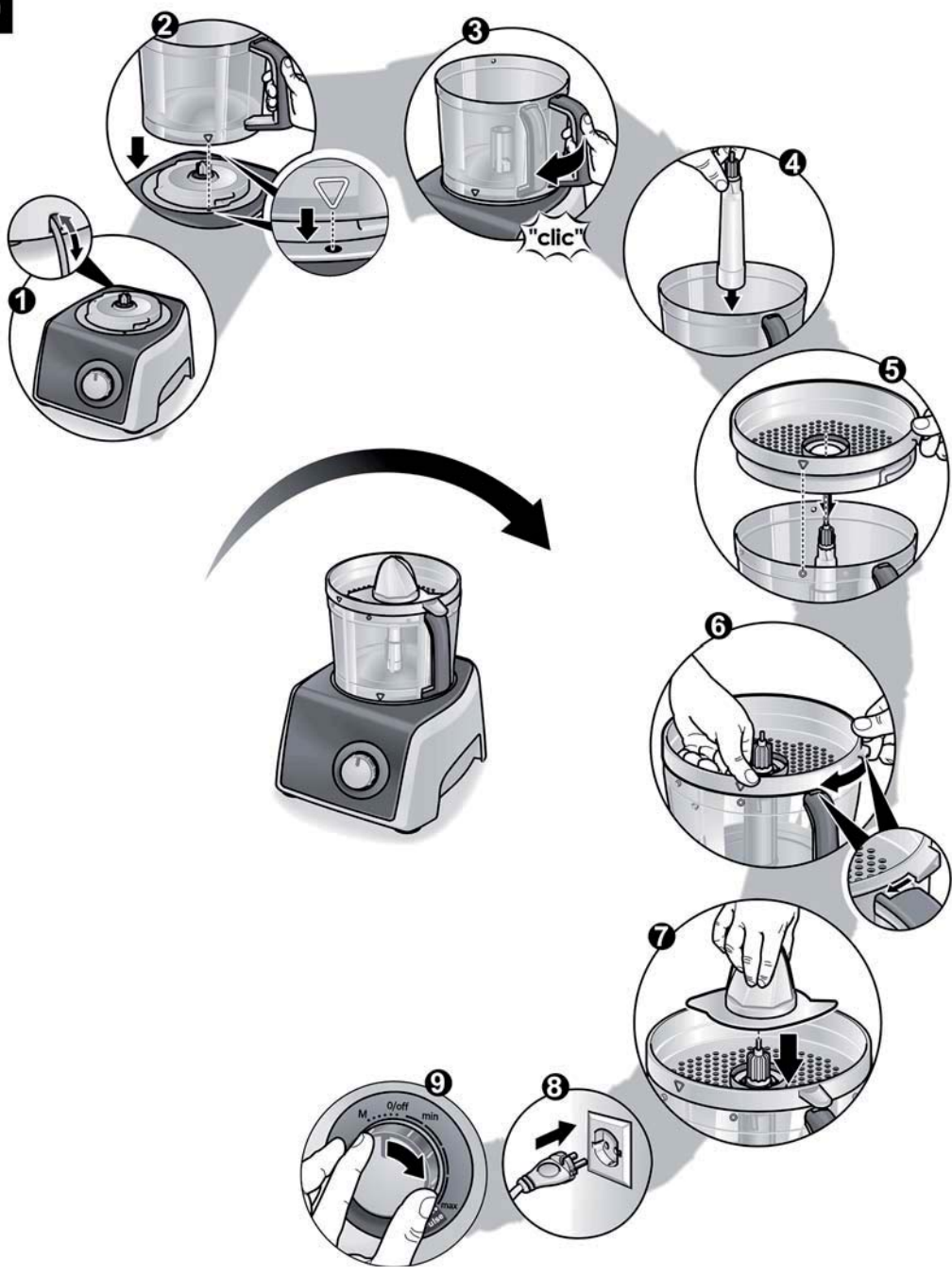
**A**

**B**

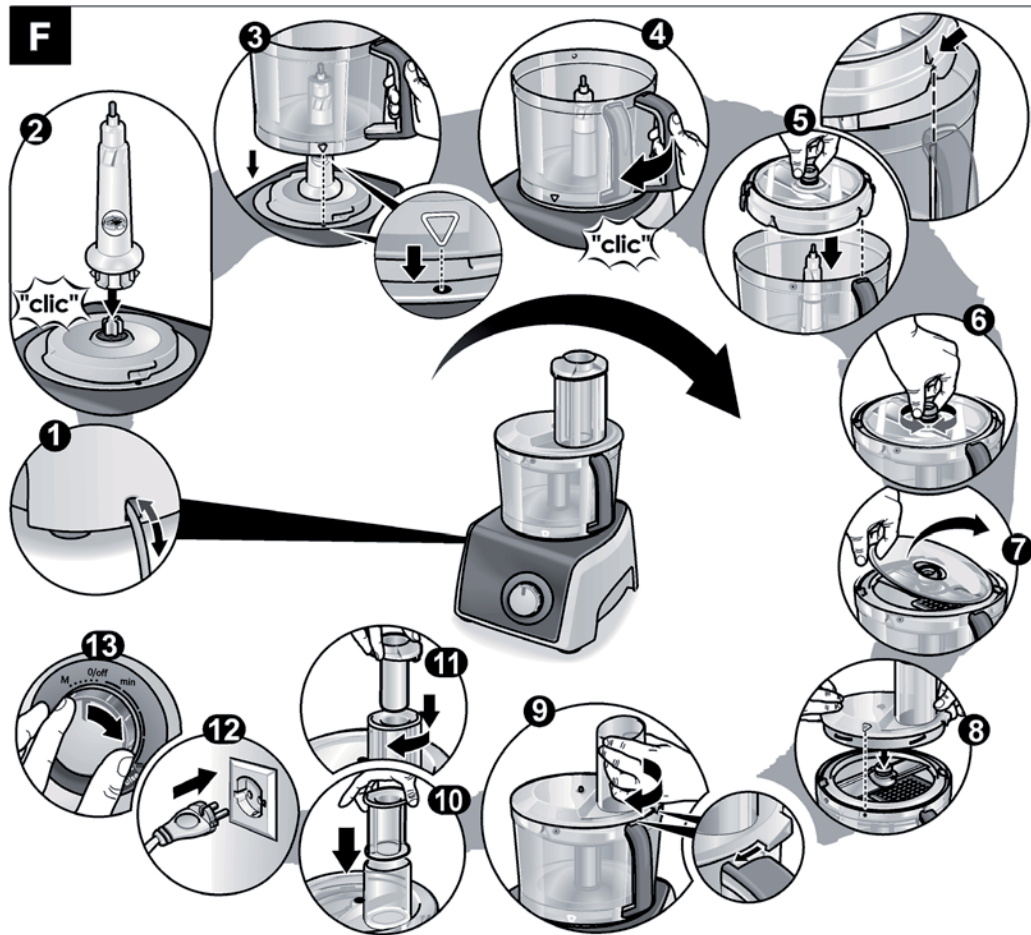


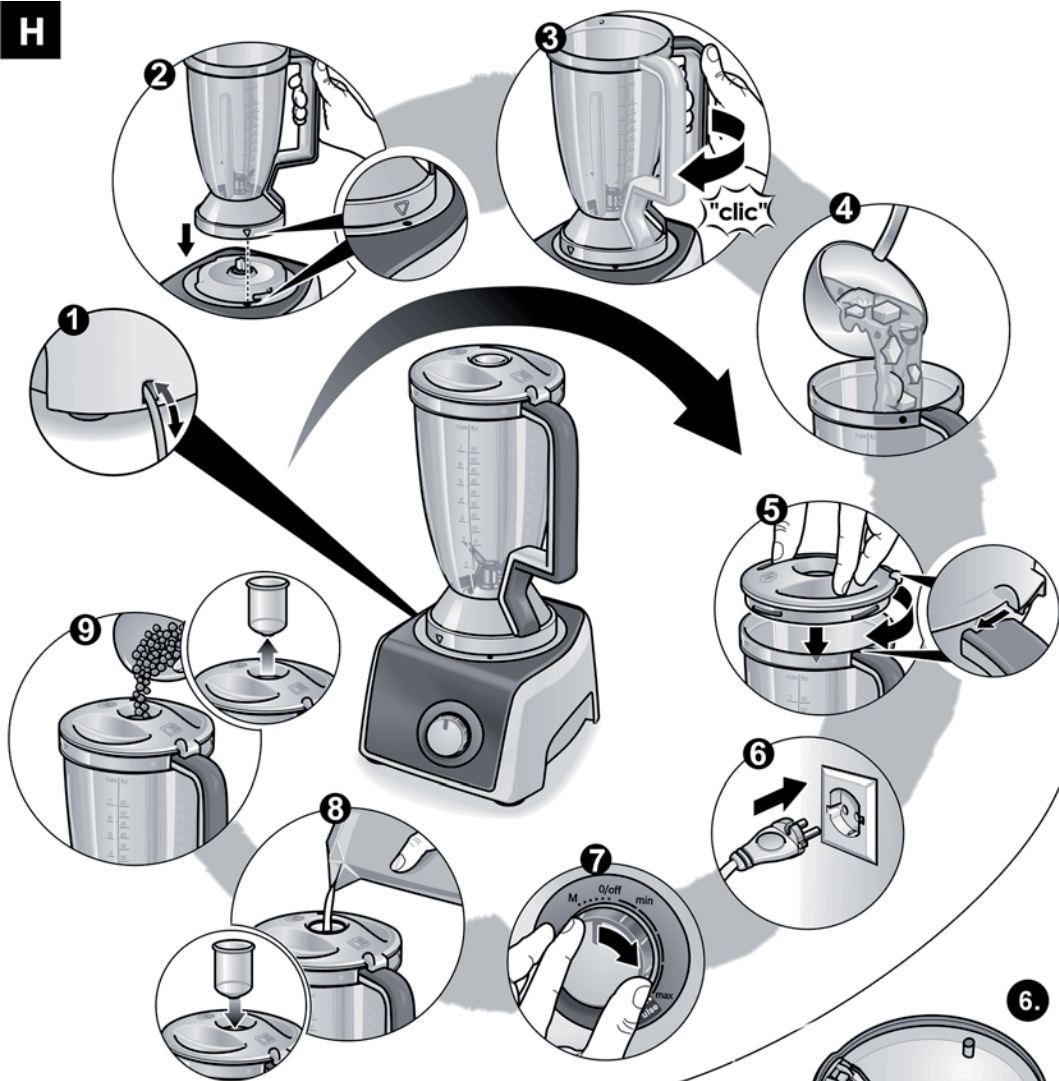
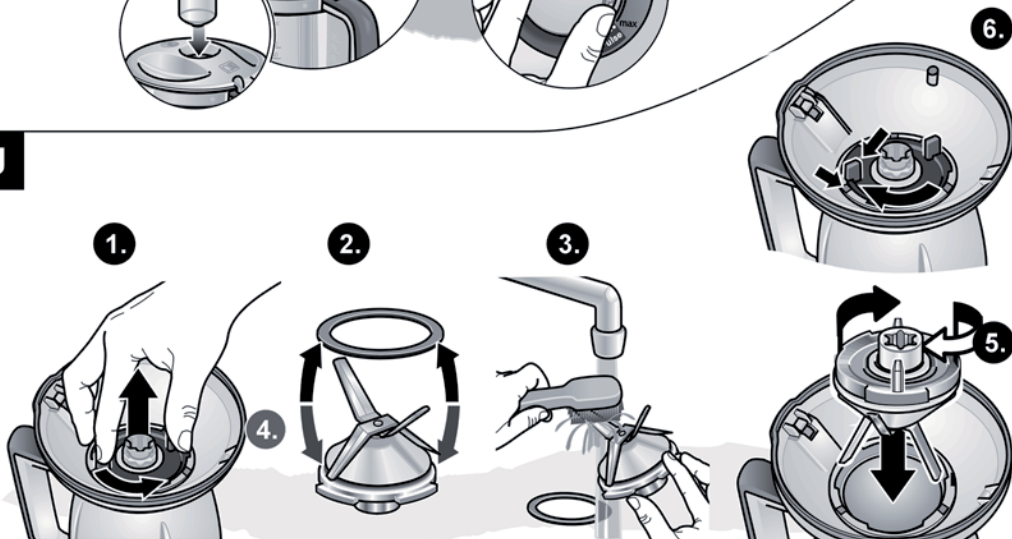
**C**

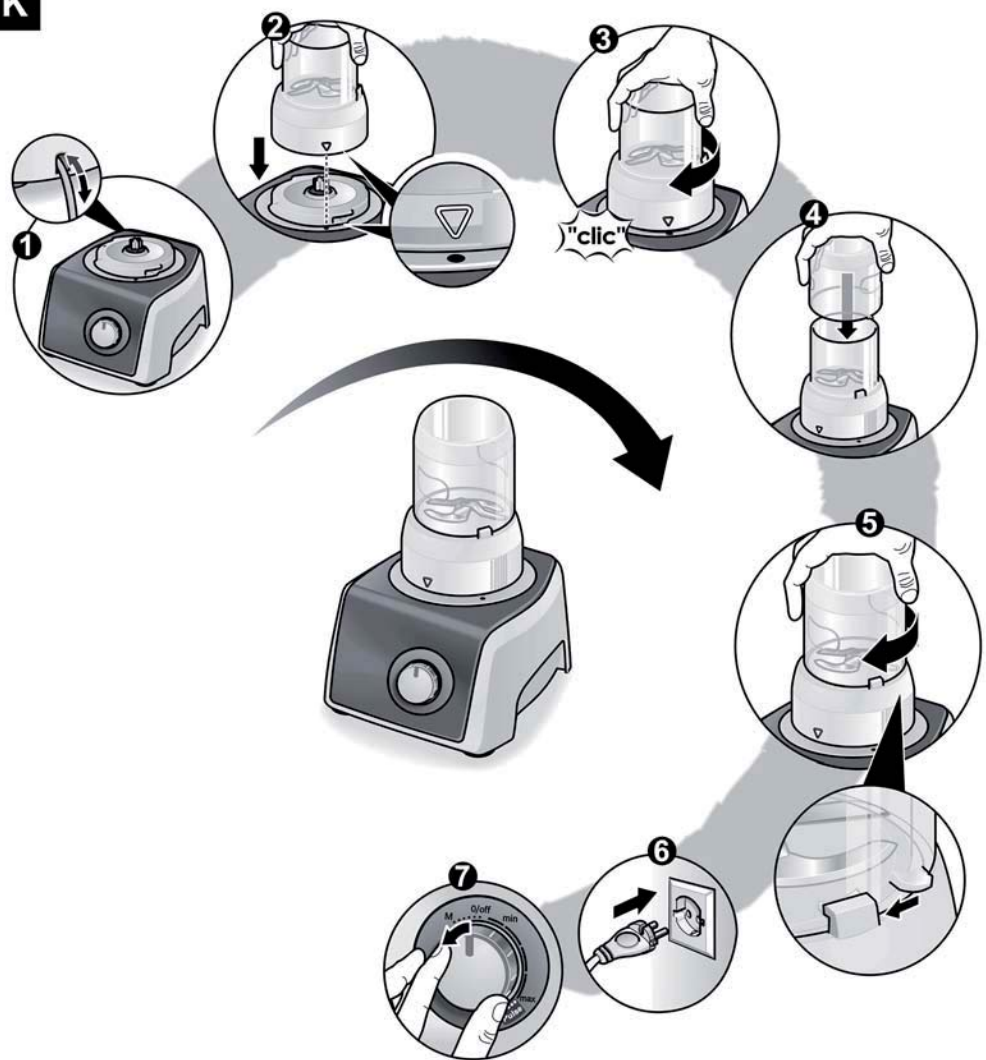
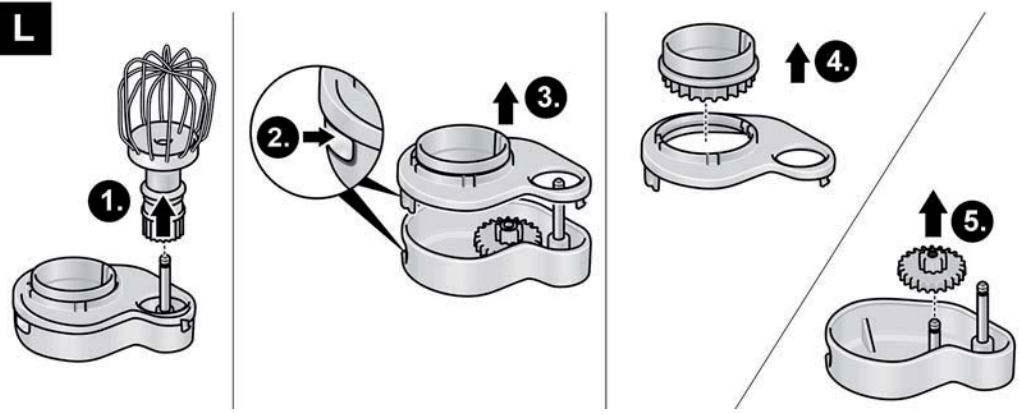
**D**



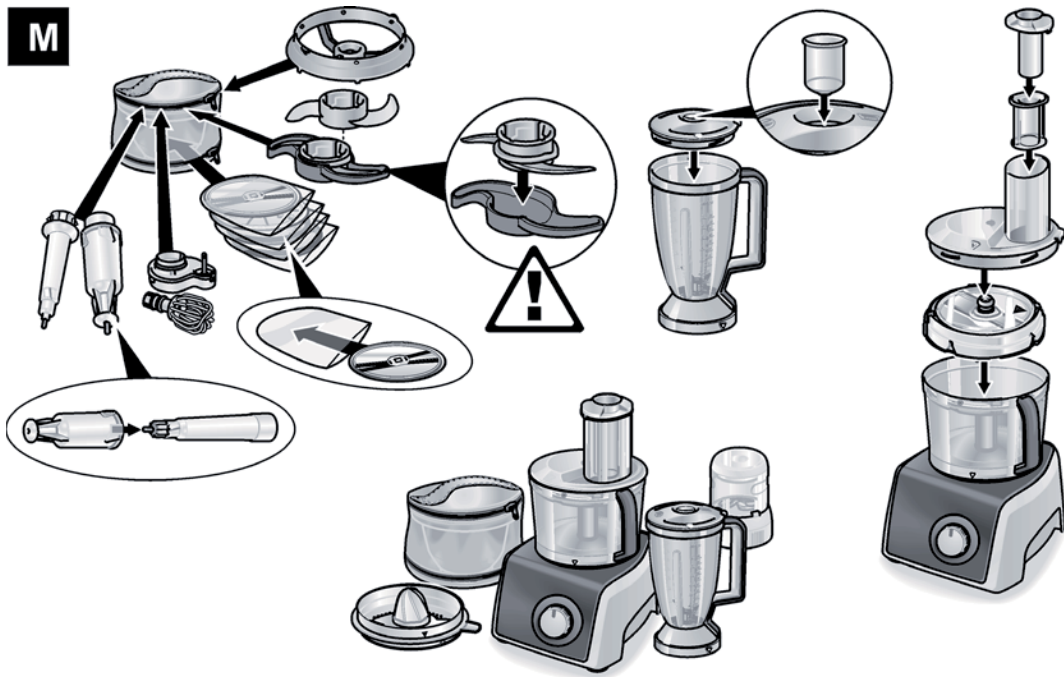











**H****J**








**K****L**

**M**

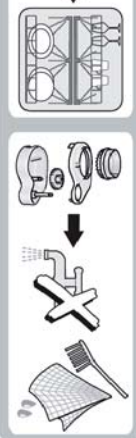


**N**

							
MCM62020	✓	✓	✓	✓	✓	✓	✓
MCM64060	✓	✓	✓	✓	✓	✓	✓
MCM64085	✓	✓	✓	✓	✓	✓	✓
MCM68840	✓	✓	✓	✓	✓	✓	✓
MCM68861	✓	✓	✓	✓	✓	✓	✓
MCM68885	✓	✓	✓	✓	✓		✓

							
MCM62020	✓	✓					✓
MCM64060	✓	✓				✓	✓
MCM64085	✓	✓	✓			✓	✓
MCM68840	✓	✓					✓
MCM68861	✓	✓	✓			✓	✓
MCM68885	✓	✓		✓	✓	✓	✓

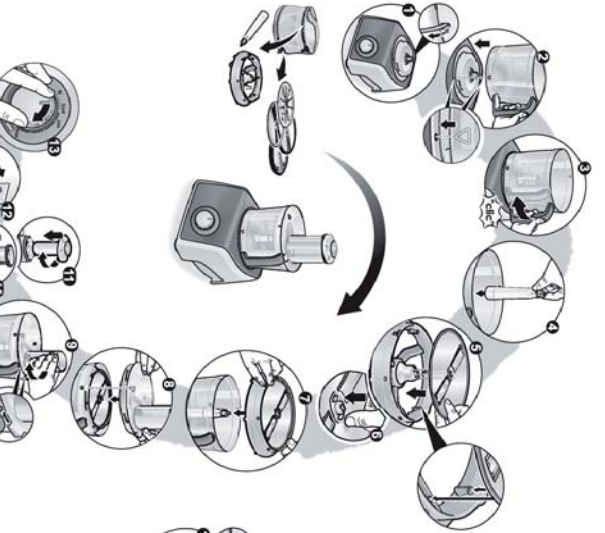
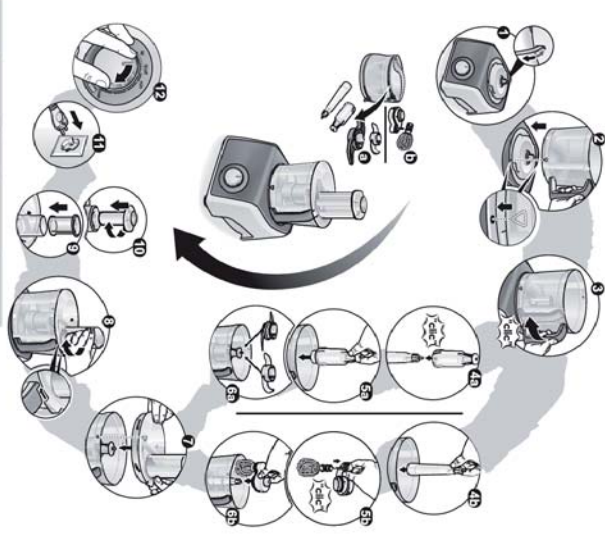


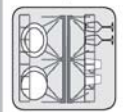


500 g	3x2 s	500 g	500 g	500 g
3 min		1 min	2 min	1 min

500 g	270 g	500 g	500 g
1 min	1 min	2 min	2 min

1kg	1kg	1kg
3 min		

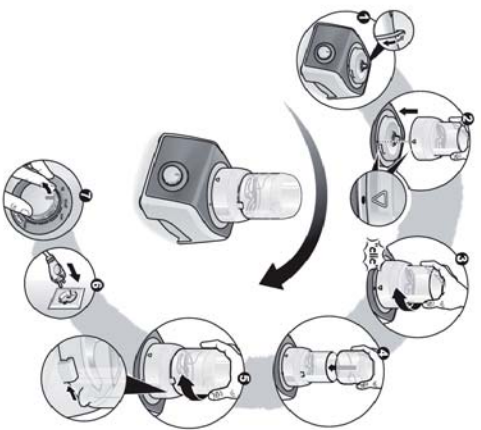
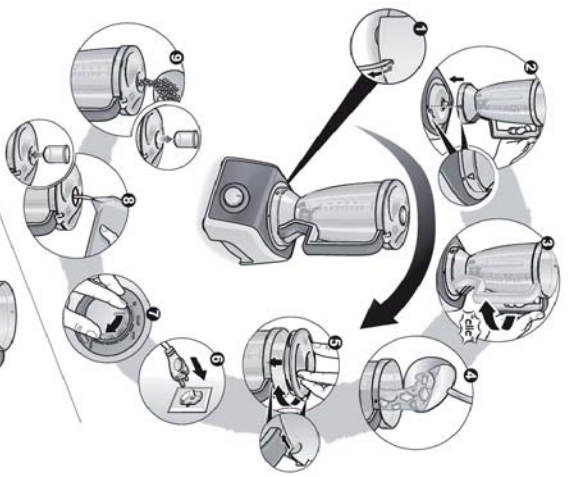
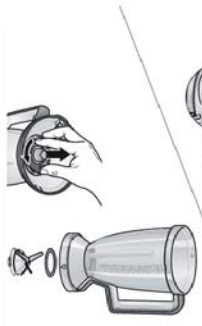
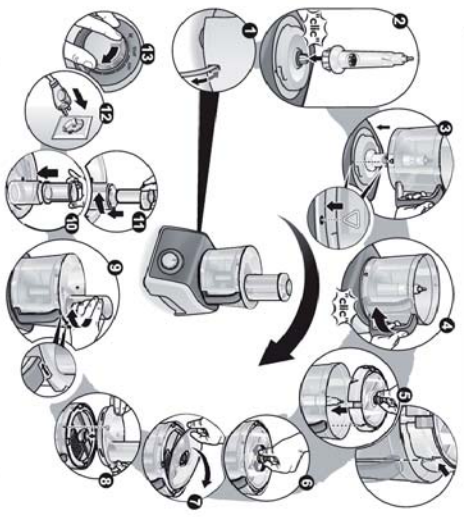




500 g	500 g	500 g
1 min	1 min	1 min
1 min	1 min	1 min

350 g	350 g	350 g
30 s	30 s	30 s
0.41	0.41	0.41
1 min	1 min	1 min

1000 g	1000 g	1000 g	1000 g	1000 g	1000 g
15 s	15 s	15 s	15 s	15 s	15 s
2 x	2 x	2 x	2 x	2 x	2 x
1000 g	1000 g	1000 g	1000 g	1000 g	1000 g
1 x	1 x	1 x	1 x	1 x	1 x



## Záruční podmínky

společnosti BSH domácí spotřebiče s.r.o.

### 1. Záruka

Na tento výrobek je v souladu s § 2113 a násl. zákona č. 89/2012 Sb., občanský zákoník, v platném znění, poskytována **záruka za jakost 24 měsíců** (dále jen „záruka“), která běží zpravidla od odevzdání výrobku zákazníkovi. Pokud byla sjednána delší záruka, řídí se tato speciálními pravidly.

Záruka 24 měsíců je poskytována pouze zákazníkovi spotřebiteli a jen na výrobek **k běžnému užívání v domácnosti**. Zákazníkovi podnikateli nebo jiné právnické osobě je poskytnuta 24 měsíční záruka za předpokladu, že se koupě netýká jeho podnikatelské činnosti (např. prádelna, ubytovací služby, restaurační zařízení apod.), způsob užívání je obdobný užívání v domácnosti a výrobek není prokazatelně přetěžován (kumulativně); v ostatních případech je poskytována záruka v délce 6 měsíců. Společnost BSH domácí spotřebiče s.r.o. si vyhrazuje právo omezit plnění záruky nad rámec 6 měsíců v případě, že bude zjevné, že spotřebič není provozován v souladu s výše uvedenými podmínkami.

### 2. Pořizovací doklad a záruční list

Základním průkazem práv zákazníka je **pořizovací doklad** (paragon, faktura, leasingová smlouva apod.). Pokud byl při prodeji vydán **záruční list**, je tento součástí výrobku s výrobním číslem uvedeným na přední straně tohoto záručního listu. Nedílnou součástí záručního listu je pořizovací doklad. Zákazník si ve vlastním zájmu pořizovací doklad i záruční list pečlivě uschová.

Bezplatný záruční servis je možno poskytnout jen v případě předložení pořizovacího dokladu nebo v případě prodloužené záruky i vyplněného záručního listu a vystaveného certifikátu, pokud byl vydán. Záruční list vyplňuje prodejce a je v zájmu zákazníka zkontrolovat správnost a úplnost uvedených údajů. Záruční list je platný pouze v originálu, na kopie nebude brán zřetel.

### 3. Uplatnění záruky

Zákazník má v rámci poskytnuté záruky právo na bezplatné, včasné a řádné odstranění reklamované vady výrobku, a to opravou, popřípadě – není-li to vzhledem k povaze (tzn. příčině i projevu) vady neúměrné – právo na výměnu výrobku nebo jeho vadné součásti. Za zákonem stanovených podmínek může být poskytnuta sleva na výrobku anebo může být výrobek vrácen.

Záruční oprava se vztahuje výhradně na vady, které vzniknou průkazně v době platné záruky. Takto vzniklé vady je oprávněn odstranit pouze **autorizovaný servis**. Uplatnit záruku může zákazník u autorizovaného servisu nebo v prodejně, kde byl výrobek zakoupen, a to bez zbytečného odkladu, nejpozději však do konce záruční doby. Zvolí-li zákazník jiný, než nejbližší autorizovaný servis, bude na něm, aby nesl v souvislosti s tím zvýšené náklady.

Autorizovaný servis posoudí oprávněnost reklamace a podle povahy vady výrobku rozhodne o způsobu řešení reklamace.

Seznam autorizovaných servisů je k dispozici na [www.bosch-home.com/cz](http://www.bosch-home.com/cz).

Doba, po kterou zákazník nemůže výrobek z důvodu vady používat, se do záruční doby nepočítá. O tuto dobu se záruční doba prodlužuje. Při výměně se **běh záruční doby** neobnovuje. Při opravě nedochází k běhu nové záruční doby týkající se opravené součásti či součástky.

Po provedení záruční opravy je autorizovaný servis povinen vydat zákazníkovi čitelnou kopii opravního listu. **Opravní list** slouží k prokazování práv zákazníka, proto je ve vlastním zájmu zákazníka před podpisem opravního listu zkontrolovat jeho obsah a kopii opravního listu pečlivě uschovat.

Zákazník je povinen poskytnout autorizovanému servisu **součinnost** k ověření existence reklamované vady a k jejímu odstranění (včetně odpovídajícího potřebného vyzkoušení nebo demontáže výrobku).

Při uplatnění reklamace předá zákazník **výrobek čistý** v souladu s hygienickými předpisy nebo obecnými hygienickými zásadami včetně všech jeho součástí a příslušenství, umožňujících takové ověření a odstranění vady. V případě, že výrobek nedodá kompletní a je-li kompletnost výrobku nezbytná k zjištění existence reklamované vady a/nebo k jejímu odstranění, běh lhůty k vyřízení reklamace začíná až dodáním chybějících součástí.

## 4. Neoprávněnost reklamace

Reklamacie není oprávněná v případech, vznikla-li závada nebo poškození:

- a) prokazatelně nesprávným užíváním výrobku (např. v rozporu s návodem, s pokyny uvedenými na obalu výrobku či v záručním listě, užíváním v rozporu s obecně známými pravidly užívání předmětného výrobku, provozem při nesprávném napájecím napětí, připojování na nedovolené zdroje proudu, užíváním zboží v nevhodných podmínkách – vlhko, prašnost, extrémní tvrdost vody apod.) anebo jiným nesprávným jednáním uživatele (např. neodbornou instalací či zapojením);
- b) prokazatelně nedovolenými zásahy do přístroje (konstrukční nebo jiná úprava, neodborná montáž), živelnou katastrofou nebo mechanickým poškozením výrobku;
- c) nese-li předložený záruční list zjevné známky provedených změn údajů nebo je-li na výrobku odlišné výrobní číslo od toho, jež je uvedeno v záručním listě;
- d) u estetických komponentů, nezajišťujících funkčnost výrobku z důvodu:
  - transportního poškození nebo přemístování (poškrábání, promáčknutí, praskliny, rozbitá skla a police apod.)
  - nefunkčních estetických komponentů jako jsou madla, skla, ovládací spínače apod., které jsou důsledkem běžného opotřebení
  - změny barvy plastových komponentů (jedná se o běžný fyzikálně chemický jev po čase používání)
  - vady spotřebních materiálů, u kterých je doba životnosti daná charakterem součástky (žárovky, vodní filtry, vzduchové, prachové filtry, uhlíkové filtry všeho druhu, akumulátory, baterie, apod.)
  - vady příslušenství a volitelné výbavy, způsobené nevhodnou manipulací nebo nepřiměřeným zacházením

Ze záručních oprav jsou vyloučeny případy běžné údržby nebo čištění, instalace, programování, kontroly parametrů výrobku.

## 5. Náhradní díly

Záruka na samostatně prodané náhradní díly výrobku je poskytována v délce 6 měsíců, a to za předpokladu jeho odborné instalace.

## 6. Pozáruční servis

V případě placené pozáruční opravy provedené autorizovaným servisem se poskytuje záruka v délce 24 měsíců.

## 7. Rozšířená záruka nad rámec zákona

U spotřebičů (pračky, myčky) sériově vybavených systémem **Aqua-Stop** (patent BSH) je výrobcem poskytnuta záruka na škody způsobené chybou tohoto systému. Na tyto škody je zákazníkovi spotřebiteli poskytnuta náhrada, a to po celou dobu životnosti spotřebiče. Vyloučena je náhrada škody v případě, kdy nebyl spotřebič zapojen do elektrického obvodu pod proudem.

## 8. Upozornění pro prodejce

Prodejce je povinen vyplnit správně a úplně záruční list v den prodeje výrobku. Při případné předprodejší reklamaci je třeba předložit řádně vyplněný reklamační protokol a pořizovací doklad (fakturu).

## 9. Ochrana osobních údajů

Osobní údaje zákazníka kupujícího budou použity výhradně k účelům pro zpracování objednávek a k případnému vyřízení záruky v souladu se zák. č. 101/2000 Sb., o ochraně osobních údajů.

## 10. Prohlášení o hygienické nezávadnosti výrobků

Všechny výrobky distribuované společností BSH domácí spotřebiče s.r.o. a přicházející do styku s potravinami splňují požadavky o hygienické nezávadnosti dle zákona č.258/2000 Sb., vyhlášky 38/2001 Sb. Toto prohlášení se vztahuje na všechny výrobky přicházející do styku s potravinami uvedené v aktuálním ceníku společnosti BSH domácí spotřebiče s.r.o.

### Ujištění dovozce o vydání prohlášení o shodě

Vážený zákazníku,  
dle § 13, odst.5 zákona č.22/1997 Sb. Vás ujišťujeme, že na všechny výrobky distribuované společností BSH domácí spotřebiče s.r.o. našim obchodním partnerům bylo vydáno prohlášení o shodě ve smyslu zákona č. 22/1997 Sb a nařízení vlády č. 17/2003 Sb., 616/2006 Sb. a 22/2003 Sb. a příslušných nařízení vlády. Toto ujištění dovozce o vydání prohlášení o shodě se vztahuje na všechny výrobky včetně plynových spotřebičů, které jsou obsaženy v aktuálním ceníku firmy BSH domácí spotřebiče s.r.o.



# B/S/H/

## **Kontakt na servis domácích spotřebičů BOSCH**

BSH domácí spotřebiče s.r.o.  
Radlická 350  
158 00 Praha 5

Příjem oprav  
Tel.: +420 251 095 546  
Email: **opravy@bshg.com**

Objednávky příslušenství a náhradních dílů  
Tel.: +420 251 095 556  
Email: **dily@bshg.com**

Zákaznické poradenství  
Tel.: +420 251 095 555  
Email: **bosch.spotrebice@bshg.com**

Aktuální informace o servisu naleznete na internetových stránkách **[www.bosch-home.com/cz](http://www.bosch-home.com/cz)**.  
Zde máte možnost sjednat opravu pomocí online formuláře.



**Kompaktný  
kuchynský robot  
MCM64085**



**BOSCH**

sk Návod na použitie

**Slovensky ..... 3**

**Gratulujeme vám ku kúpe vášho nového spotrebiča značky BOSCH.**  
**Zvolili ste tak moderný domáci spotrebič najvyššej kvality.**  
**Iné informácie o našich výrobkoch nájdete na našich webových stránkach [www.bosch-home.com/sk](http://www.bosch-home.com/sk).**

## Obsah

Pre vašu bezpečnosť .....	3
Prehľad .....	5
Prevádzka spotrebiča .....	5
Odporúčané použitie .....	10
Čistenie a údržba .....	10
Škladovanie .....	12
Čo robiť v prípade poruchy? .....	12
Ďalšie príslušenstvo .....	12
Pokyny na likvidáciu .....	12
Záručné podmienky .....	12

## Pre vašu bezpečnosť

**Pred prvým použitím si pozorne prečítajte tento návod na použitie, aby ste sa zoznámili s dôležitými pokynmi o bezpečnosti a prevádzke tohto spotrebiča.**

Pri nedodržaní týchto pokynov výrobca nezodpovedá za prípadné škody vyplývajúce z použitia spotrebiča. Tento spotrebič je určený na použitie v domácnosti a len na také množstvo, ktoré je obvyklé pri použití v domácnosti a nie na komerčné účely. Nekomerčné účely zahŕňajú napr. použitie v závodných jedálňach, kanceláriách, poľnohospodárskych a iných komerčných podnikoch a zároveň tiež v penziónoch, menších hoteloch a podobných zariadeniach. Používajte tento spotrebič len na také množstvo, ktoré je obvyklé pri použití v domácnosti.

Spotrebič je vhodný na mixovanie potravín, hnetenie, šľahanie, krájanie a strúhanie potravín. Iné použitie je možné iba s použitím príslušenstva schváleného výrobcom. Spotrebič sa nesmie používať na spracovávanie iných predmetov alebo látok.

Používajte iba originálne príslušenstvo dodané s vaším spotrebičom. Návod na použitie si starostlivo uschovajte.

Pokiaľ budete spotrebič odovzdávať ďalšej osobe, nezabudnite odovzdať tiež návod na použitie.

## Všeobecné bezpečnostné pokyny

### Nebezpečenstvo úrazu elektrickým prúdom

Tento spotrebič nesmú používať deti.

Spotrebič a sieťový kábel musíte udržiavať mimo dosahu detí. Tento spotrebič smú používať osoby so zníženými telesnými, zmyslovými alebo duševnými schopnosťami a nedostatkom skúseností iba pod dohľadom patričnej osoby či po zaškolení v oblasti bezpečného používania.

Deti sa so spotrebičom nesmú hrať.

Spotrebič pripájajte a uvádzajte do prevádzky len podľa údajov uvedených na typovom štítku. Nepoužívajte spotrebič mimo domácnosti. Spotrebič používajte len v prípade, že sieťový privod ani sám spotrebič nie je poškodený.

Po každom použití, alebo kým opustíte miestnosť, vytiahnite sieťový prívod zo zásuvky, rovnako tak urobte pred jeho čistením a zostavovaním či demontážou.

Sieťový prívod nesmie ležať v bezprostrednej blízkosti ostrých hrán a horúcich plôch. Výmenu poškodeného sieťového prívodu smie vykonávať iba výrobca, jeho zákaznícky servis alebo iná obdobne kvalifikovaná osoba. Len tak je možné zabrániť prípadnému zraneniu. Tento spotrebič smie opravovať iba technik nášho zákazníckeho servisu.

---

## **▲ Bezpečnostné pokyny pre tento spotrebič**

---

### **Nebezpečenstvo poranenia**

#### **Nebezpečenstvo úrazu elektrickým prúdom**

Pokiaľ dôjde k výpadku elektrického prúdu, spotrebič zostane zapnutý, po obnove elektrického prúdu sa pohon sám od seba zapne.

Súčasti spotrebiča vymieňajte až po jeho úplnom zastavení (otočný spínač je v pozícii **0/off**) a po vytiahnutí sieťového kábla.

Nikdy neponárajte základovú jednotku do tekutiny a nečistite ju pod tečúcou vodou ani v umývačke riadu.

Predtým, ako začnete riešiť akúkoľvek poruchu, vždy vytiahnite sieťovú zástrčku.

#### **Nebezpečenstvo zranenia rotujúcim náčiním!**

Pokiaľ je spotrebič v prevádzke, nikdy nestrkajte prsty do mixovacej misy. Na vkladanie ďalších prísad vždy používajte stláčadlo. Po vypnutí spotrebiča sa pohon ešte chvíľu mierne otáča. Súčasti spotrebiča vymieňajte až po jeho úplnom zastavení.

Pred výmenou príslušenstva alebo pred kontaktom s jeho pohybujúcimi sa dielmi spotrebič vždy vypnite.

#### **Nebezpečenstvo poranenia ostrým nožom!**

Mixovací nôž v univerzálnom sekáčiku môžete uchopiť iba za umelohmotnú rukoväť.

Pokiaľ univerzálny sekáčik nepoužívate, vždy naň nasadte chránič. Do mechaniky nikdy nesiahajte. Na vkladanie ďalších prísad používajte iba stláčadlo.

Nedotýkajte sa ostrých čepelí alebo ostrých okrajov krájacích kotúčov. Krájacie kotúče chytajte iba za ich neostre okraje.

#### **Nebezpečenstvo poranenia ostrým nožom/rotujúcim pohonom!**

Do pripojeného mixéra nikdy nestrkajte prsty! Mixér nasadzujte a snímajte len v stave pokoja spotrebiča!

Nedotýkajte sa mixovacieho noža holými rukami. Umyte ho kefkou.

#### **Nebezpečenstvo oparenia!**

Pri spracovávaní horúcich tekutín uniká dierkou v pokrievke horúca para. Vložte do spotrebiča maximálne 0,4 litra horúcej alebo peniacej tekutiny.

## ▲ Vysvetlivky k symbolom na spotrebiči alebo príslušenstve



Pozorne si prečítajte návod na použitie a podľa tohto návodu postupujte.



Varovanie! Rotujúce nože.



Varovanie! Rotujúce nástroje.

Do mechaniky nikdy nesiahajte.

Tento návod na použitie sa vzťahuje na viac druhov modelov. Prehľad rôznych druhov modelov môžete nájsť na ilustrovaných stránkach (Obr. **N**).

### Prehľad

Rozložte si stranu s obrázkami.

Obr. **A**

#### Základová jednotka

##### 1 Otočný spínač 0/off = Stop

**M** = Okamžité zapnutie na maximálnu rýchlosť, držte stlačené tlačidlo na požadovaný čas mixovania.  
**min/max** = Prevádzkovú rýchlosť je možné plynule zmeniť z nízkej na vysokú.  
**Impulzný obvod** = Prepne rýchlosť na prerušovanú prevádzku na najvyššiu rýchlosť. Odporúčané napr. na výrobu mliečnych kokteíl v mixéri.

##### 2 Ukazovateľ prevádzky

rozsvieti sa, ak je spotrebič v prevádzke. Bliká, keď sa so spotrebičom nesprávne zaobchádza, elektronická poistka vyskočila alebo je spotrebič chybný – pozrite kapitolu „Čo robiť v prípade poruchy?“.

##### 3 Pohon

##### 4 Kryt sieťového kábla

#### Misa s príslušenstvom

##### 5 Misa

##### 6 Veko

##### 7 a) Stláčadlo

##### b) Vložka k stláčadlu

#### Nástroje

##### 8 Hnací hriadeľ

##### 9 Podstavec na nástroje

##### 10 Univerzálny sekáčik s chráničom noža

##### 11 Hnetací hák

##### 12 Šľahacia metla

##### 13 Podstavec na kotúče

##### 14 Otočný plátkovací kotúč – hrubé/tenké plátky

##### 15 Otočný krájací kotúč – hrubý/jemný

##### 16 Kotúč na hranolčeky

##### 17 Kotúč pre ázijskú kuchyňu\*

##### 18 Lis na citrusy\*

a) Záchytná miska

b) Lisovací kužeľ

##### 19 Krájáč kociek s hnacím hriadeľom\*

a) Hnací hriadeľ

b) Podstavec

c) Záchytná miska

d) Mixovací nôž

e) Plátkovací kotúč

t) Chránič

g) Čistič krájacej mriežky

##### 20 Univerzálny sekáčik\*

a) Nádoba s pohonom

b) Veko

##### 21 Mixér

a) Mixovacia nádoba s pohonom

b) Veko

c) Plniaci otvor

d) Lievik

##### 22 Vrecúško s príslušenstvom\*

\* Iba niektoré modely

## Prevádzka spotrebiča

Pred prvým použitím svojho spotrebiča všetky jeho diely umyte, pozrite „Čistenie a údržba“.



### Varovanie!

Vypínajte spotrebič iba pomocou otočného spínača (1).

Vypínaním spotrebiča jednoduchým otvorením veka (6, 20b, 21b) môžete spotrebič poškodiť.

**Dôležité!**

Misu (5), veko/nádobu k univerzálnemu sekáčiku (20) a mixovaciu nádobu (21a) nie je možné používať v mikrovlnnej rúre.

**Príprava**

- Umiestnite základovú jednotku na hladký, čistý povrch.
- Vytiahnite sieťový kábel naraz na požadovanú dĺžku.

**Misa s príslušenstvom/nástroje****Nebezpečenstvo poranenia rotujúcim náčiním!**

Pokiaľ je spotrebič v prevádzke, nikdy nestrkajte prsty do mixovacej misy. Na vkladanie ďalších prísad vždy používajte stlačadlo (7). Po vypnutí spotrebiča sa pohon ešte chvíľu mierne otáča. Súčasť spotrebiča vymieňajte až po jeho úplnom zastavení.

**Varovanie!**

Pri práci s misou nie je možné spotrebič zapnúť, kým misa nie je pripevnená vrátane pevne naskrutkovaného veka.

**Univerzálny sekáčik (10)**

na krájanie a sekanie.

**Nebezpečenstvo poranenia ostrým nožom!**

Mixovací nôž v univerzálnom sekáčiku môžete uchopiť iba za umelohmotnú rukoväť. Pokiaľ univerzálny sekáčik nepoužívate, vždy naň nasadte chránič.

**Hnetací hák (11)**

vhodný na hnetenie hutného cesta a vmiešavanie prísad, ktoré nemajú byť nasekané (napr. hrozienka či čokoládové lupienky)

**Šľahacia metla (12)**

vhodná na šľahanie krémov, snehu z vaječných bielkov a majonézy.

Nie je vhodná na spracovanie pevných prísad.

Pred použitím šľahaciu metlu zostavte.

- \* Vložte šľahaciu metlu do plášt'a pohonu a zacvaknite (Obr. 5b).

**Obr. 5b**

- Pripojte misu (šípka na mise musí byť na bodke na spotrebiči) a otočte v smere hodinových ručičiek až na doraz.
- Vkladanie univerzálného sekáčika /hnetacieho háka:
  - Tlačte hnací hriadeľ do podstavca na nástroje, kým nezacvakne.
  - Vložte do misy podstavec na nástroje.
  - Umiestnite univerzálny sekáčik/hnetací hák do podstavca na nástroje a uvoľnite.
- Vkladanie šľahacej metly:
  - Vložte do misy hnací hriadeľ.
  - Pripojte k hnaciemu hriadeľu mierne pootočenú šľahaciu metlu.

**Varovanie!**

Po vložení nástroja pridajte prísady, ktoré si prajete spracovať.

- Pridajte prísady.
- Nasadte veko (šípka na veku misy musí byť na bodke na mise) a otočte v smere hodinových ručičiek. Veko musí byť celkom umiestnené v otvore na rukováti misy.
- Vložte stlačadlo a vložku k stlačadlu.
- Zasuňte vidlicu sieťového prívodu do zásuvky.
- Nastavte otočný spínač na požadovanú funkciu.
- Pre pridanie ďalších prísad nastavte otočný spínač do pozície 0/off.
- Vyberte stlačadlo a pridajte prísady do príslušného otvoru vo veku nádoby.
- Tekutiny vlievajte pomocou stlačadla. Stlačadlo môžete použiť aj ako odmerku.

**Krájacie kotúče****Nebezpečenstvo poranenia ostrým nožom!**

Nedotýkajte sa ostrých čepelí alebo ostrých okrajov krájacích kotúčov. Krájacie kotúče chytajte iba za ich neostre okraje.

**Otočný plátkovací kotúč****– hrubé/tenké plátky (14)**

na krájanie ovocia a zeleniny.

Označenie na otočnom krájacom kotúči: „1“ slúži na hrubé plátky „3“ slúži na tenké plátky

**Varovanie!**

Otočný plátkovací kotúč nie je vhodný na krájanie tvrdého syra, chleba, zemiakov ani čokolády. Používajte ho na krájanie vychladnutých a nakrájaných varených zemiakov.



## Otočný krájací kotúč – hrubý/jemný (15)



na krájanie zeleniny, ovocia a syra,  
okrem tvrdého syra (napr. Parmezánu).  
Označenie na otočnom krájacom kotúči:

„2“ slúži na hrubé krájanie

„4“ slúži na jemné krájanie

### Varovanie!

*Otočný krájací kotúč nie je možné používať  
na krájanie orechov. Mäkký syr strúhajte iba  
použitím hrubého kotúča.*

## Kotúč na hranolčeky (16)

na krájanie surových zemiakov  
na hranolčeky.



## Kotúč pre ázijskú kuchyňu (17)

Nakrája ovocie a zeleninu na tenké  
plátky do ázijských zeleninových pokrmov.



### Upozornenie:

Pripojte kotúč na hranolčeky alebo kotúč  
pre ázijskú kuchyňu ostrím hore.

Vhodné kotúče na ďalšie účely je možné zakúpiť  
v špecializovaných predajniach (pozrite kapitolu  
„Zvláštne príslušenstvo“).

### Obr. 13

- Nasadíte správne misu (šípka na nádobe  
musí byť na bodke spotrebiča) a otočte  
ňou v smere hodinových ručičiek až  
na doraz.
- Vložte do misy hnací hriadel'.
- Snímate z kotúča chránič.
- Umiestnite kotúč na podstavec.  
Otočte požadovanou stranou hore podľa  
voľby plátkovania/krájania. Umiestnite  
kotúč do podstavca tak, aby spojovacie  
body na podstavci zapadli do otvorov  
v kotúči. Kotúč musí spočívať  
v príchytkách na strane podstavca.
- Mierne kotúč pootočte a pripojte  
k hnciemu hriadel'.



### Nebezpečenstvo poranenia ostrou čepeľou!

*Do mechaniky nikdy nesiahajte.  
Na vkladanie prísad používajte iba stláčadlo.*

- Nasadíte veko (šípka na veku misy musí byť  
na bodke na mise) a otočte v smere  
hodinových ručičiek. Veko musí byť celkom  
umiestnené v otvore na rukoväti misy.
- Vložte stláčadlo a vložku k stláčadlu.
- Zasuňte vidlicu sieťového prívodu  
do zásuvky.
- Nastavte otočný spínač na požadovanú  
funkciu.

- Naplňte spotrebič prísadami, ktoré chcete  
nechať nakrájať  
alebo nastrúhať. Pri pridávaní prísad  
určených na spracovanie jemne zatlačte  
na stláčadlo.
- Vyberte stláčadlo a pridajte prísady  
do príslušného otvoru vo veku nádoby.
- Pomocou stláčadla vložte do spotrebiča dlhé  
a tenké plátky potravín. Vyberte preto vložku  
zo stláčadla.

### Varovanie!

*Misu vyprázdňte skôr, ako dôjde k jej  
prílišnému naplneniu a k upchatiu kotúča  
potravínami určenými na krájanie alebo  
strúhanie.*

### Návod na krájanie čokolády:

**Pred zapnutím spotrebiča** doň vložte  
čokoládu a zakryte otvor stláčadlom.  
Po zapnutí spotrebiča stlačte potraviny  
pomocou stláčadla.

### Po použití spotrebiča

- Nastavte otočný spínač do pozície **0/off**.
- Odpojte sieťovú zástrčku.
- Otočte vekom proti smeru hodinových  
ručičiek a vyberte.
- Pre vybratie nástroja:
  - Vyberte podstavec na nástroje spolu  
s univerzálnym sekáčikom alebo  
hnetacím hákom von z nádoby. Vyberte  
nástroj z podstavca.  
Po očistení univerzálneho sekáča  
naň nasadíte chránič.
  - Vyberte šľahaciu metlu z hncieho hriadel'a.  
Vyberte hnací hriadel' z misy.  
Demontujte šľahaciu metlu, aby ju bolo možné  
vyčistiť (Obr. 14).
  - Pomocou jeho otvorov zdvihnite podstavec  
na kotúče z misy. Vyberte kotúče.  
Vyberte z misy hnací hriadel'.
- Otočte misou proti smeru hodinových  
ručičiek a vyberte ju.
- Očistite všetky časti spotrebiča, pozrite  
„Čistenie a údržba“.

### Lis na citrusy

Vhodný na odšťavenie citrusov, napr.  
pomarančov, grepov či citrónov.



### Varovanie!

*Lis na citrusy sa musí pred použitím  
kompletne zložiť.*

### Obr. 14

- Pripojte misu (šípka na mise musí byť  
na bodke na spotrebiči) a otočte v smere  
hodinových ručičiek až na doraz.
- Vložte do misy hnací hriadel'.



- Nasadte záchytnú miskú na hnačí hriadeľ (šípka na veku misy musí byť na bodke na lise na citrusy) a otočte v smere hodinových ručičiek. Príchytká na záchytnej miske musí byť umiestnená presne v otvore na rukoväti misy.
- Pripojte a stlačte lisovací kužeľ.
- Zasuňte vidlicu sieťového prívodu do zásuvky.
- Na odštávenie ovocia nastavte otočný spínač na pomalú rýchlosť a tlačte ovocie na lisovací kužeľ.

### Varovanie!

Skontrolujte množstvo. Maximálne množstvo spracovávaných potravín: 1 000 ml ovocnej šťavy.

### Po použití spotrebiča

- Nastavte otočný spínač do pozície **0/off**.
- Odpojte sieťovú zástrčku.
- Otočte lisom na citrusy proti smeru hodinových ručičiek a vyberte.
- Otočte misou proti smeru hodinových ručičiek a vyberte ju.
- Očistite všetky časti spotrebiča, pozrite „Čistenie a údržba“.

### Krájač kociek

Nakrája potraviny na kocky.



### Nebezpečenstvo poranenia ostrým nožom/rotujúcim pohonom!

Do pripojeného krájača kociek nikdy nestrkajte prsty!  
Krájač kociek nasadzujte a snímajte len v stave pokoja spotrebiča!  
Krájač kociek nie je možné sprevádzkovať, ak nie je veko správne pripevnené.  
Pri montáži/demontáži krájača kociek uchopte plátkovací kotúč iba za jeho umelohmotný prostredný bod.



### Varovanie! Pokyny na použitie!

Krájač kociek je vhodný iba na krájanie zemiakov (surových či varených), mrkvy, uhoriek, paradajok, papriek, cibule, banánov, jablák, hrušiek, jahôd, melóna, kivi, vajčiek, mäkkej salámy (napr. mortadela), varenej či smaženej hydiny bez kosti.  
Veľmi mäkký syr (napr. mozzarella, feta) v spotrebiči nie je možné spracovať.  
Ak chcete v spotrebiči spracovať syrové plátky (napr. gouda) alebo tvrdý syr (napr. ementál), množstvo spracované naraz nesmie prekročiť 3 kg.



### Varovanie! Pokyny na použitie!

Pred spracovaním ovocia, ako sú napr. jablká či broskyne, najprv odstráňte kôstky a jadrá. Pred spracovaním vareného či smaženého mäsa najprv odstráňte kosti. Nepoužívajte mrazené potraviny. Pri nedodržaní týchto pokynov môže dôjsť k poškodeniu krájača kociek, vrátane krájacej mriežky a rotujúceho noža. Pri nesprávnom použití či pri úprave spotrebiča spoločnosť Robert Bosch Hausgeräte GmbH nezodpovedá za jeho prípadné poškodenie. Spoločnosť nezodpovedá ani za poškodenie častí spotrebiča (napr. otupený či zdeformovaný nôž), spôsobené spracovaním neschválených potravín.



### Dôležité pokyny

Pri práci s krájačom kociek používajte hnačí hriadeľ dodaný s týmto spotrebičom (**Obr. F-2**).

Podľa typu potravín, ktoré si prajete spracovať, nastavte prevádzkovú rýchlosť spotrebiča.

### Nízka prevádzková rýchlosť („min“):

varené zemiaky, zemiaky, mrkva a vajcia, uhorky, banány, jahody, melón.

### Stredná prevádzková rýchlosť:

surové zemiaky a mrkva, mäkké údeniny (napr. mortadela), syrové plátky, tvrdý syr, papriky, paradajky, cibuľa, jablká, kivi.



### Varovanie!

Pri práci s krájačom kociek nikdy nepoužívajte prerušovanú prevádzku (impulzný obvod).

### Dôležité pokyny:

- Potraviny nesmú obsahovať žiadne kosti, kôstky alebo iné pevné zložky.
- Nepoužívajte mrazené potraviny.
- Ovocie a zelenina by nemali byť prezreté, v opačnom prípade môže vytiect' šŕava von.
- Varené potraviny pred krájaním najprv ponechajte vychladnúť, budú tak pevnejšie a výsledok krájania na kocky bude lepší.
- V závislosti od tlaku vyvíjaného na stlačadlo sa dĺžka kociek môže líšiť.

## Montáž krájača kociek

### Obr. 1

- Vložte mixovací nôž do podstavca. Dbajte na správne umiestnenie!
- Vložte do podstavca krájač na kocky.
- Tlačte všetky 3 prichytky, kým nezacvaknú.

## Použitie krájača kociek

### Obr. 2

- Umiestnite na pohon základovej jednotky hnací hriadeľ na krájač kociek.
- Nasadte misu (šípka na mise musí byť na bodke na spotrebiči) a úplne ňou otočte v smere hodinových ručičiek.
- Vložte krájač kociek. Šípka na krájači kociek musí byť presne na šípke na mise!  
Krájač kociek musí byť umiestnený presne na hnacom hriadeľi. Ak je to potrebné, pomocou chrániča natočte mixovací nôž do správnej pozície (**Obr. 1-6**).
- Snímte chránič mixovacieho noža.
- Nasadte veko (šípka na veku misy musí byť na bodke na mise) a otočte v smere hodinových ručičiek. Veko musí byť celkom umiestnené v otvore na rukováti misy.
- Vložte stlačadlo a vložku k stlačadlu.
- Zasuňte vidlicu sieťového prívodu do zásuvky.
- Nastavte otočný spínač na požadovanú funkciu.
- Vložte do plniacej misky potraviny určené na spracovanie. Ak je to potrebné, na stlačadlo mierne zatlačte. Ak je to potrebné, potraviny vopred pokrájajte.

### Varovanie!

Neodkladne misu vyprázdňte:

- po spracovaní 500 g,
- predtým, ako kocky dosiahnu úroveň spodného okraja krájača.

### Po použití spotrebiča

- Nastavte otočný spínač do pozície **0/off**.
- Odpojte sieťovú zástrčku.
- Otočte vekom proti smeru hodinových ručičiek a vyberte.
- Nasadte chránič mixovacieho noža.
- Vyberte krájač kociek z misy.
- Otočte misou proti smeru hodinových ručičiek a vyberte ju.
- Vyberte hnací hriadeľ.
- Pomocou určeného čističa odstráňte z krájacej mriežky zvyšky potravín.

## Mixér

je vhodný na mixovanie tekutín alebo polotvrdých potravín, krájanie alebo sekание surového ovocia a zeleniny, výrobu pyrô.



### Nebezpečenstvo poranenia ostrým nožom/rotujúcim pohonom!

*Do pripojeného mixéra nikdy nestrkajte prsty! Mixér nie je možné sprevádzkovať, ak nie je veko správne pripevnené. Mixér snímajte len v stave pokoja spotrebiča!*



### Nebezpečenstvo oparenia!

*Pri spracovávaní horúcich tekutín uniká dierkou v pokrievke horúca para. Vložte do spotrebiča maximálne 0,4 litra horúcej alebo peniacej tekutiny.*

### Varovanie!

*Môže dôjsť k poškodeniu spotrebiča. Nespracovávajújte v spotrebiči hlboko zmrazené potraviny (okrem kociek ľadu). Nepoužívajte mixér naprázdno.*

### Použitie mixéra

#### Varovanie!

*Aby bolo možné mixér sprevádzkovať, veko k nemu musí byť pevne naskrutkované.*

### Obr. 3

- Nasadte mixovaciu nádobu (šípka na nádobe musí byť na bodke na spotrebiči) a úplne ju otočte v smere hodinových ručičiek.
  - Pridajte prísady. Maximálna kapacita – tekutina = 1,5 litra; maximálna kapacita penivých či horúcich tekutín max. 0,4 litra; Optimálna kapacita spracovania – pevné látky = 80 g.
  - Nasadte veko a otočte v smere hodinových ručičiek. Veko musí byť celkom umiestnené v otvore na rukováti mixéra.
  - Nastavte otočný spínač na požadovanú funkciu.
  - Pre pridanie ďalších prísad nastavte otočný spínač do pozície **0/off**.
  - Snímte veko a vložte prísady, alebo
  - vyberte lievik a postupne pridávajújte tuhé prísady do príslušného otvoru, alebo
  - nalejte tekutiny dovnútra pomocou lievika.
- Po použití mixéra**
- Nastavte otočný spínač do pozície **0/off**.
  - Odpojte sieťovú zástrčku.

- Otočte mixérom proti smeru hodinových ručičiek a vyberte.
- Otočte vekom proti smeru hodinových ručičiek a vyberte.

**Tip:** Odporúčame umyť mixér bezprostredne po použití, pozrite kapitolu „Čistenie a údržba“.

### Univerzálny sekáčik



na krájanie menšieho množstva mäsa, tvrdého syra, cibule, petržlenu, cesnaku, ovocia a zeleniny. Do spotrebiča nie je možné vkladať kávové zrná, celé čierne korenie, cukor, mak a chren.

### **Nebezpečenstvo poranenia ostrým nožom/rotujúcim pohonom!**

*Mixovacieho noža v mixovacej nádobe sa nedotýkajte! S použitím vhodného nástroja (napr. lyžice) vyberte z mixovacej nádoby zvyšok nasekaných potravín. Univerzálny sekáčik nasadzujte a snímajte len v stave pokoja spotrebiča! Univerzálny sekáčik nie je možné sprevádzkovať, ak nie je veko správne nasadené.*

### Obr.

- Nasadte mixovaciu nádobu (šípka nádobe musí byť na bodke na spotrebiči) a úplne ňou otočte v smere hodinových ručičiek.
- Do mixovacej nádoby pridajte potraviny, ktoré si prajete nakrájať.
- Nasadte veko a otočte v smere hodinových ručičiek. Veko musí byť celkom umiestnené v otvore nádoby.
- Nastavte otočný spínač na tlačidlo **M** a držte. Čím dlhšie bude spotrebič zapnutý, tým jemnejšie budú prísady nakrájané. V prípade bylín dosiahnete výsledok už veľmi skoro po zapnutí spotrebiča. Postać len „poklepať“ na tlačidlo **M**.

### Po použití spotrebiča

- Uvoľnite otočný spínač.
- Odpojte sieťovú zástrčku.
- Otočte univerzálnym sekáčikom proti smeru hodinových ručičiek a vyberte. ● Univerzálny sekáčik otočte dnom hore, nakrájané potraviny sa zachytia vo veku.
- Otočte misou proti smeru hodinových ručičiek a vyberte.
- S použitím vhodného nástroja (napr. lyžice) vyberte z mixovacej nádoby zvyšok nasekaných potravín.
- Očistite všetky časti spotrebiča, pozrite „Čistenie a údržba“.

## Odporúčané použitie

### Nápoj pre športovcov

270 g medu (z chladničky, 5 °C)

5 g mletej škorice

230 g mlieka



- Med so škoricom vložte do mixéra a mixujte na stupni **M**.
- Po 5 sekundách pridajte mlieko a mixujte počas 3 sekúnd.

## Čistenie a údržba

Spotrebič nevyžaduje žiadnu údržbu!

Dôkladné čistenie vám zaručí jeho dlhú životnosť.

Doplňujúce informácie nájdete v priloženej príručke.



### **Nebezpečenstvo úrazu elektrickým prúdom!**

*Nikdy neponárajte základovú jednotku do tekutiny a nečistite ju pod tečúcou vodou ani v umývačke riadu.*

### **Varovanie!**

*Nepoužívajte žiadne čistiace prostriedky obsahujúce piesok. Môže sa tak poškodiť povrch spotrebiča.*

### **Tipy:**

- Pri spracovaní napr. mrkvy alebo červenej kapusty dochádza k zafarbeniu plastových dielov, ktoré je možné odstrániť niekoľkými kvapkami stolového oleja.
- Ak je to potrebné, očistite vrecúško s príslušenstvom. Riadte sa pokynmi na vrecúšku.

### Čistenie základové jednotky

- Odpojte sieťovú zástrčku.
- Základovú jednotku utrite vlhkou handričkou. V prípade potreby pridajte malé množstvo umývacieho prostriedku.
- Potom základný spotrebič osušte.

### Čistenie misy a príslušenstva



### **Nebezpečenstvo poranenia ostrým nožom!**

*Mixovací nôž v univerzálnom sekáčiku môžete uchopiť iba za umelohmotnú rukoväť. Pokiaľ univerzálny mixovací nôž nepoužívate, vždy naň nasadte chránič.*

**Dôležité pokyny**

Všetky časti misy, vrátane príslušenstva (5 – 7) a nástrojov (8 – 17) okrem ozubeného kolieska na šľahacej metle, je možné umývať v umývačke riadu.

Neukladajte do umývačky riadu umelohmotné diely, pretože by sa počas umývacieho procesu mohli trvale zdeformovať.

Šľahaciu metlu je možné pred čistením

demontovať. **Obr. 14**

- Opatrne snímte šľahaciu metlu z podstavca a snímte veko.
- Opatrne očistite ozubené koliesko pomocou kefkou.
- Šľahaciu metlu je možné umyť v umývačke riadu.
- Po očistení opäť zmontujte.

**Čistenie lisu na citrusy**

Všetky časti spotrebiča je možné umývať v umývačke riadu. Odporúčame vám opláchnuť obe strany lisovacieho kužľa ihneď po použití pod tečúcou vodou. Zabráňte tak zaschnutiu zvyškov potravín.

**Čistenie krájača kociek****Nebezpečenstvo poranenia ostrou čepeľou!**

*Pri montáži/demontáži krájača kociek uchopte plátkovací kotúč iba za jeho umelohmotný prostredný bod.*

Podstavec (19b) je možné umývať v umývačke riadu. Žiadne iné časti neumývajte v umývačke riadu, došlo by tak k otopeniu mixovacích nožov! Pred čistením krájač kociek demontujte.

**Obr. 15**

- Stlačte všetky 3 príchytka a vyberte plátkovací kotúč.
- Vyberte mixovací nôž z podstavca.
- Pomocou určeného čističa odstráňte z krájacej mriežky zvyšky potravín.
- Umyte podstavec v umývačke riadu. Všetky ostatné časti opláchnite pod tečúcou vodou. Umyte časti kefkou.

**Čistenie mixéra****Nebezpečenstvo zranenia ostrým nožom!**

*Nedotýkajte sa mixovacieho noža v univerzálnom sekáčku holými rukami. Umyte ho kefkou.*

Odporúčame vám očistiť mixér ihneď po použití.

Zabráňte tak tomu, aby zvyšky potravín prischli k plastu, prípadne aby začali reagovať s plastmi (napr. esenciálne oleje v bylinách). Mixovaciu nádobu, veko a lieviek je možné umývať v umývačke riadu.

Neumývajte mixovací nôž v umývačke riadu, iba ho očistite pod tečúcou vodou. Nenamáčajte do vody!

**Tip:** Nalejte do mixéra trochu vody s prostriedkom na umývanie riadu.

Na niekoľko sekúnd mixér zapnite na stupeň **M**. Vylejte vodu a prepláchnite mixér čistou vodou.

**Demontáž mixéra**

**Obr. 16**

- Uchopte stred mixovacieho noža a otočte ním proti smeru hodinových ručičiek. Mixovací nôž sa tak uvoľní.
- Vyberte mixovací nôž a odstráňte tesniaci krúžok.

**Zloženie mixéra**

- Vtlačte tesniaci krúžok do priestoru mixovacieho noža.
- Vložte mixovací nôž zospodu do mixovacej nádoby.
- Mixovací nôž dobre priskrutkujte otočením jeho prostrednej časti v smere hodinových ručičiek. Otočte mixovacím nožom aspoň tak, aby zakryl značku na mixovacej nádobe (pozícia -> Obr. 16 -6).

**Čistenie univerzálného sekacieho strojčeka****Nebezpečenstvo poranenia ostrým nožom!**

*Nedotýkajte sa mixovacieho noža v univerzálnom sekacom strojčeku holými rukami. Umyte ho kefkou.*

Odporúčame vám očistiť univerzálny mixovací strojček ihneď po použití. Zabráňte tak tomu, aby zvyšky potravín prischli k plastu, prípadne aby začali reagovať s plastmi (napr. esenciálne oleje v bylinách).

Veko je možné umývať v umývačke riadu.

Neumývajte mixovaciu nádobu ani pohon v umývačke riadu, iba ich očistite pod tečúcou vodou pomocou kefkou.

Nenamáčajte do vody!

Nečajte nádobu a pohon vyschnúť obrátené hore.

## Skladovanie



### Nebezpečenstvo úrazu!

*Pokiaľ spotrebič nepoužívate, vyťahnite zástrčku zo zásuvky.*

### Obr. 1

- Nástroje a krájacie kotúče skladujte vo vrecúšku s príslušenstvom. Pokiaľ univerzálny mixovací nôž nepoužívate, vždy naň nasadte chránič.
- Sieťový kábel uložte do príslušného krytu.

## Čo robiť v prípade poruchy?



### Nebezpečenstvo úrazu!

*Predtým, ako začnete riešiť akúkoľvek poruchu, vždy vyťahnite sieťovú zástrčku.*



### Dôležité pokyny

Ukazovateľ prevádzky bliká, ak sa so spotrebičom nesprávne zaobchádza, elektronická poisťka vyskočila alebo je spotrebič chybný.

## Základová jednotka

### Porucha:

Spotrebič sa neuvedie do prevádzky.

### Možná príčina:

Spotrebič je preťažený (napr. niektorý z nástrojov je upchatý potravinami) a elektronická poisťka vypadla.

### Odstránenie:

- Nastavte otočný spínač do pozície **0/off**.
- Odpojte sieťovú zástrčku.
- Eliminujte príčinu preťaženia.
- Spotrebič znovu zapnite.

### Možná príčina:

Došlo k pokusu o pripojenie misy alebo mixéra k spotrebiču, kým bol zapnutý.

### Odstránenie:

- Nastavte otočný spínač do pozície **0/off**.
- Misu alebo mixér nasadte na spotrebič.
- Spotrebič znovu zapnite.

## Misa/veko/príslušenstvo

### Porucha:

Spotrebič sa neuvedie do prevádzky.

## Možná príčina:

Časti spotrebiča nie sú riadne zložené.

### Odstránenie:

- Nastavte otočný spínač do pozície **0/off**.
- Zložte časti spotrebiča podľa tohto návodu na použitie.



### Dôležité pokyny

Ak nebudete schopní opraviť poruchu svojpomocne, kontaktujte, prosím, náš zákaznícky servis.

## Ďalšie príslušenstvo

(ak nie je súčasťou tohto spotrebiča, je možné zakúpiť v špecializovaných predajniach)

### Kotúč na hranolčeky (MUZ45PS1)

Na krájanie surových zemiakov na hranolčeky.

### Kotúč pre ázijskú kuchyňu (MUZ45AG1)

Nakrája ovocie a zeleninu na tenké plátky do ázijských zeleninových pokrmov.

### Strúhací kotúč hrubý (MUZ45RS1)

Na strúhanie surových zemiakov, napr. na zemiakové placky alebo knedle.

### Kotúč na zemiakové smažienky

#### (MUZ45KP1)

Na strúhanie surových zemiakov na zemiakové placky alebo smažienky, na krájanie ovocia a zeleniny na hrubé plátky.

## Pokyny na likvidáciu



Tento spotrebič je označený v súlade s európskou smernicou 2012/19/EC, ktorá sa týka elektrických a elektronických zariadení (waste electrical and electronic equipment – WEEE).

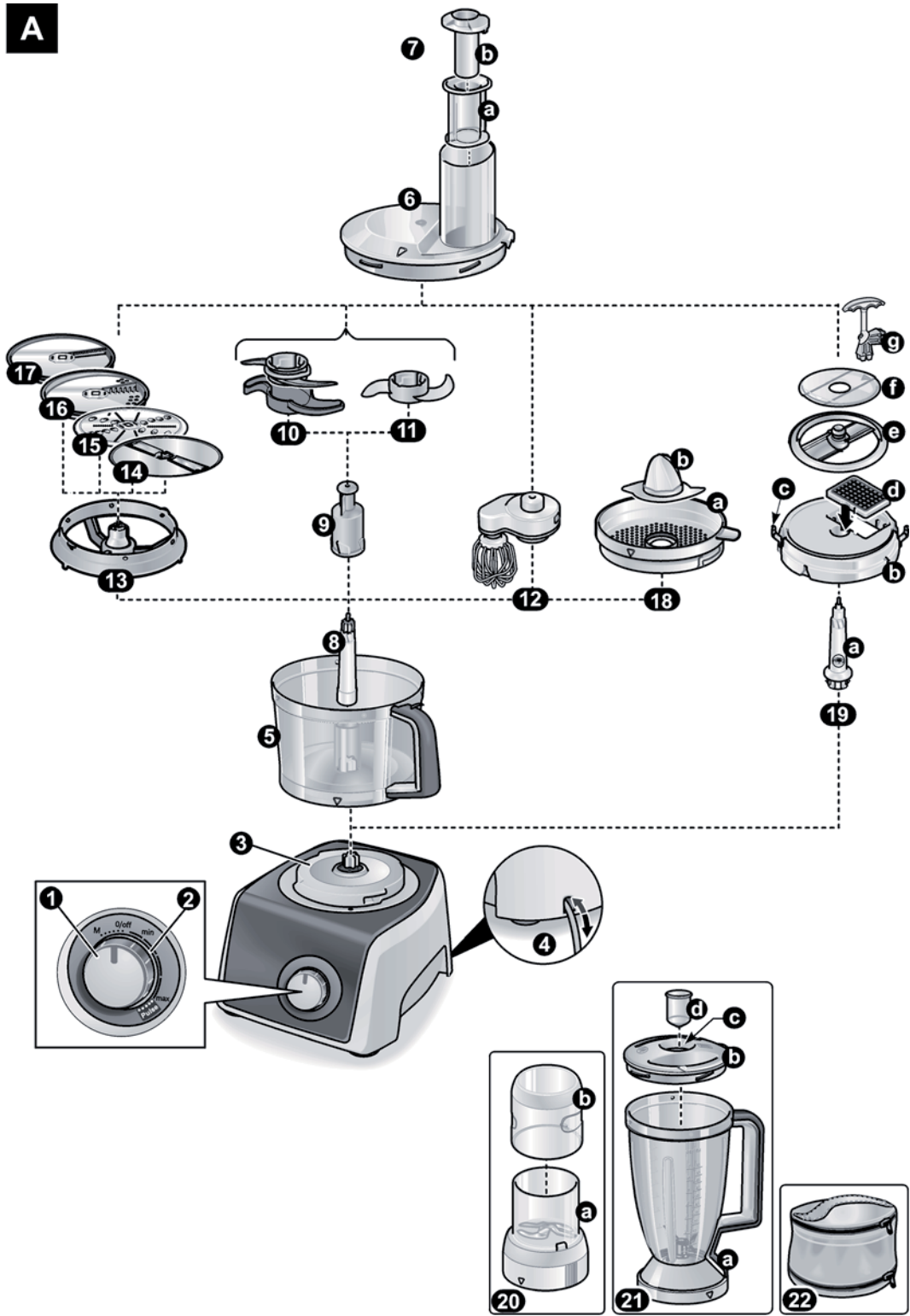
Táto smernica stanovuje jednotný rámec pre spätný odber a recyklovanie použitých spotrebičov v krajinách EÚ.

O aktuálnych spôsoboch likvidácie sa, prosím, informujte u svojho odborného predajcu alebo na obecnom úrade.

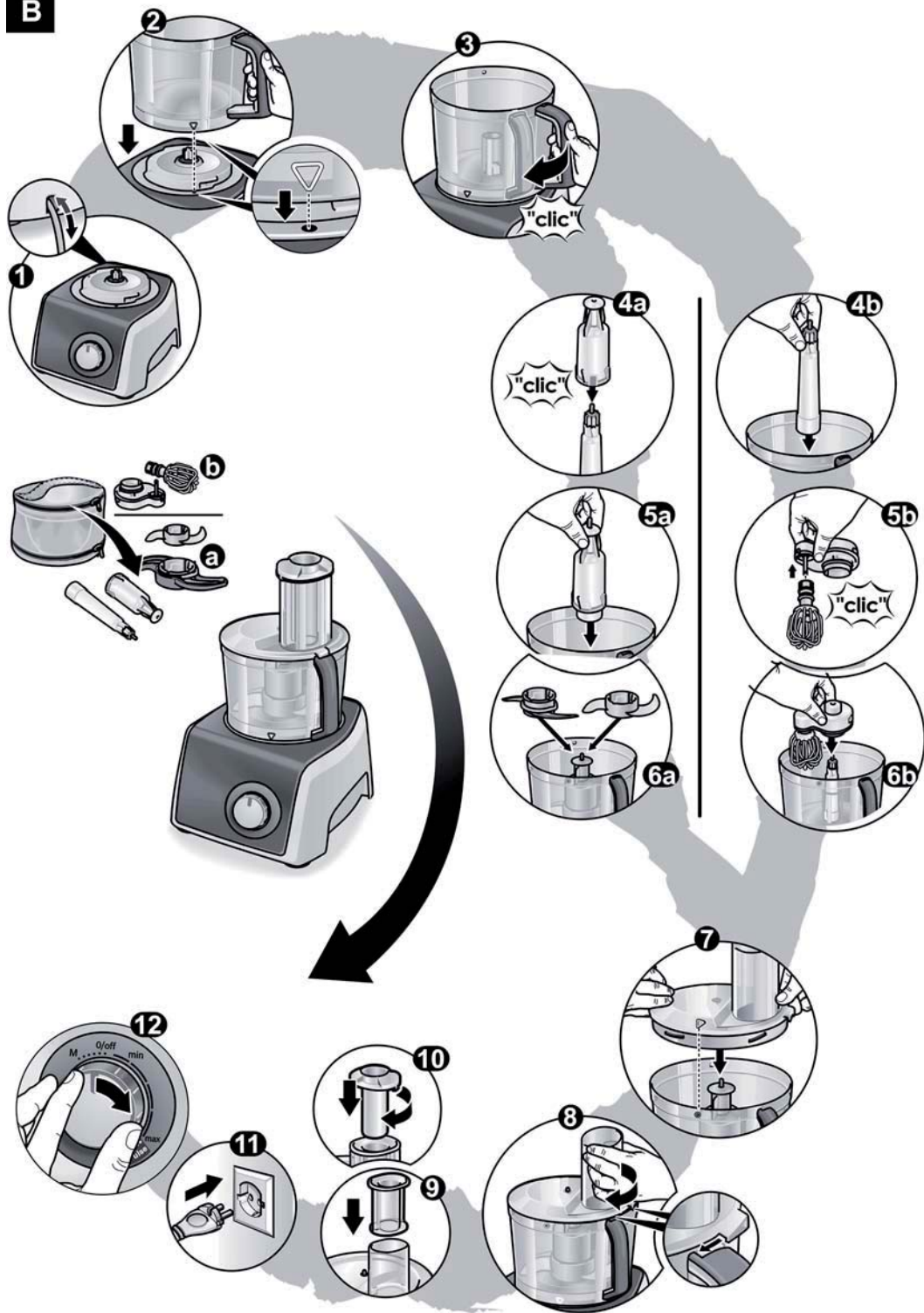
## Záručné podmienky

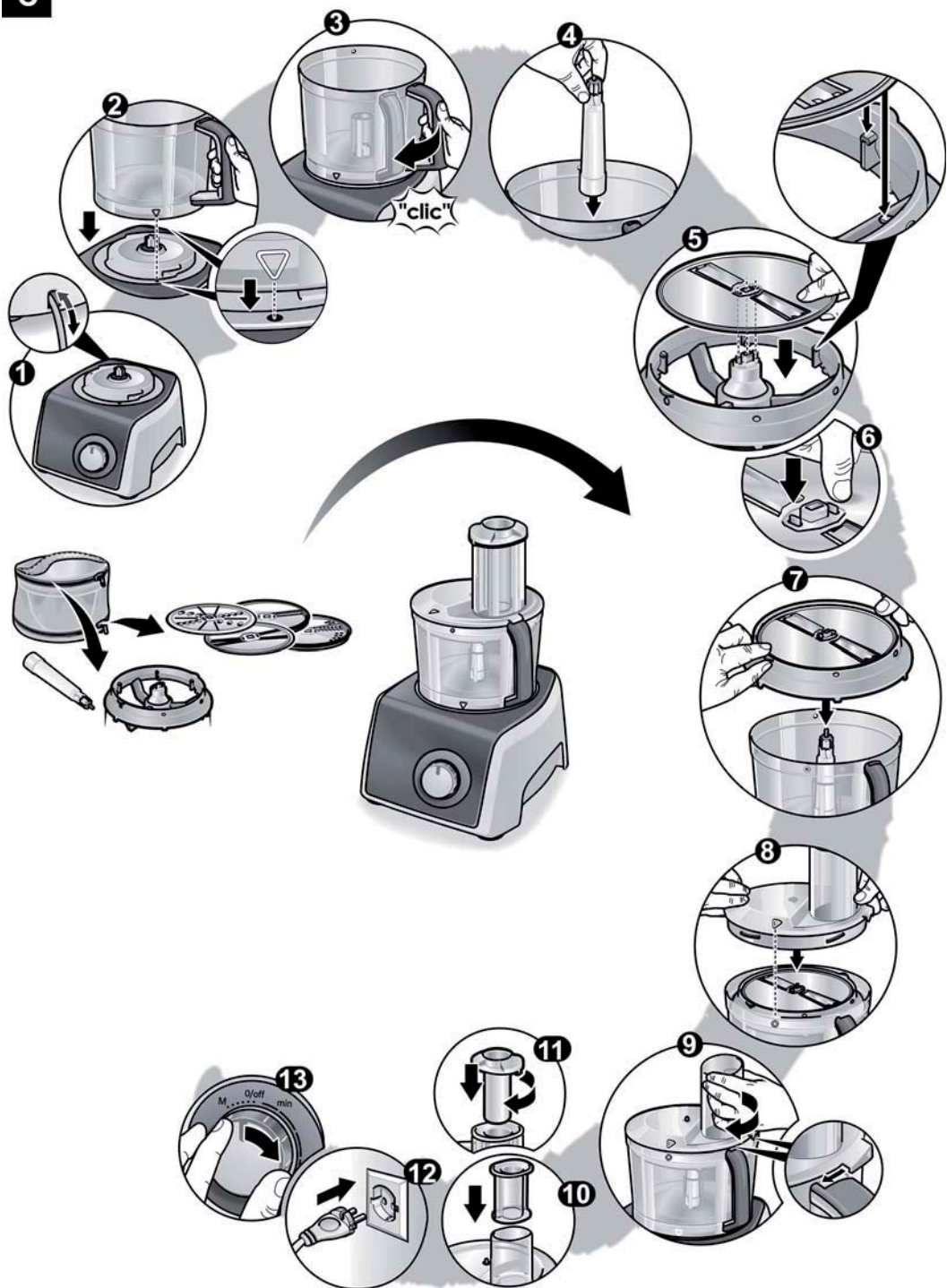
Na tento spotrebič sa vzťahujú záručné podmienky stanovené zastúpením v danom štáte. Podrobnosti o týchto podmienkach je možné získať u predajcu, u ktorého ste spotrebič zakúpili. Pre reklamácie v záručnej lehote je nutné predložiť doklad o kúpe.

Zmeny vyhradené.

**A**

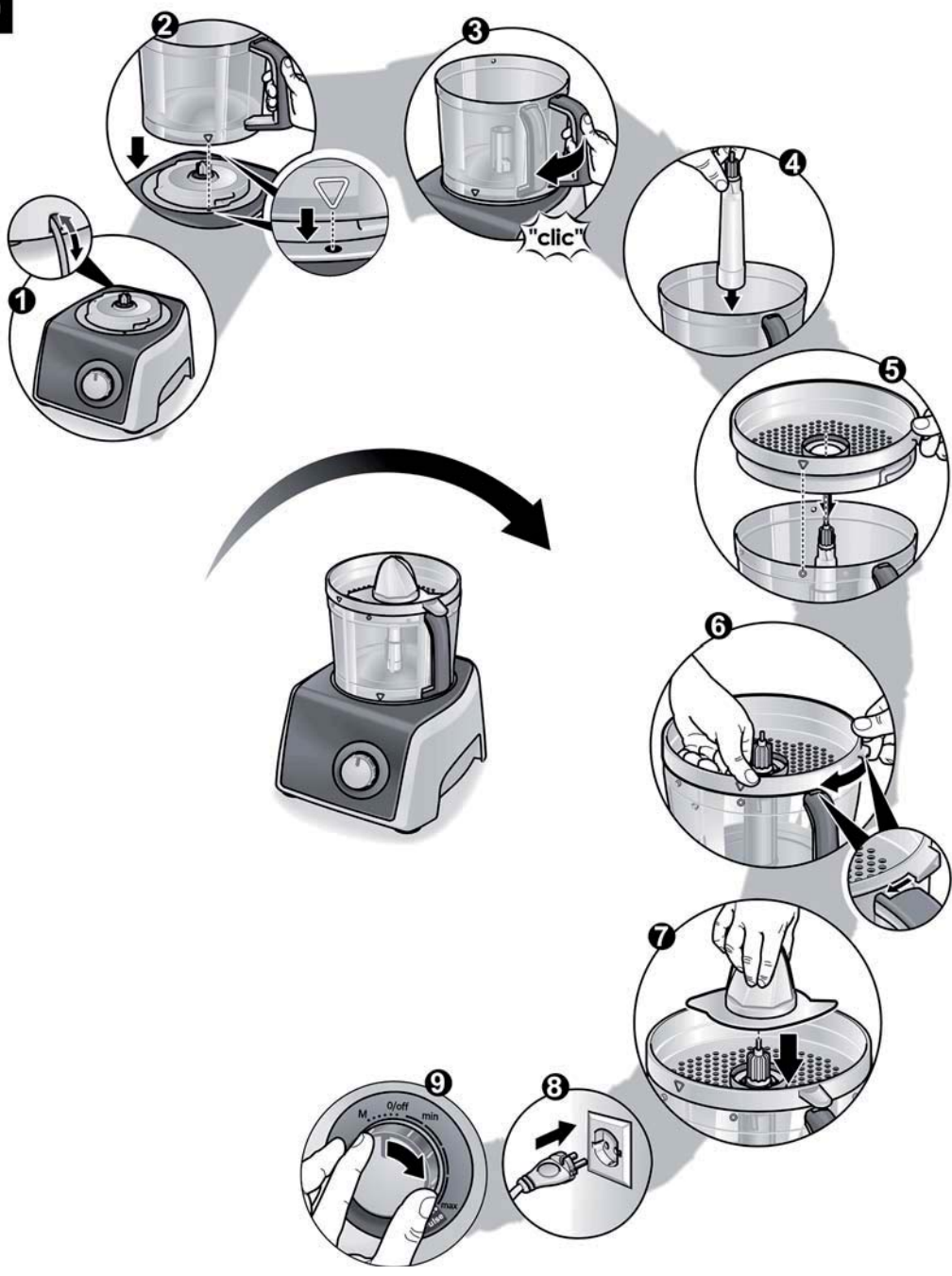


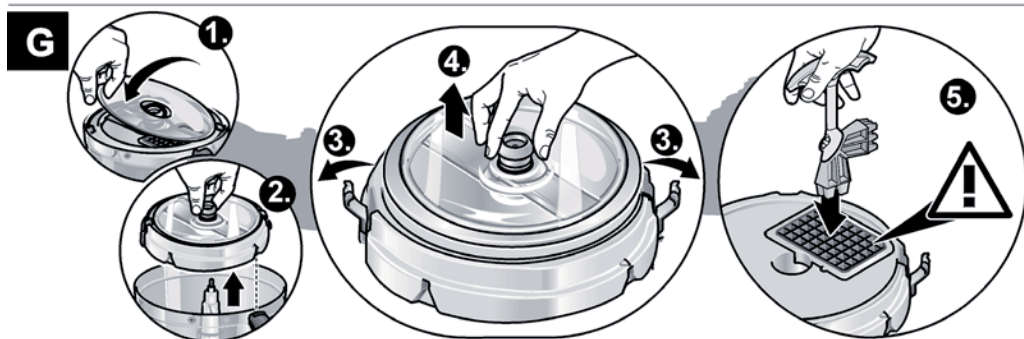
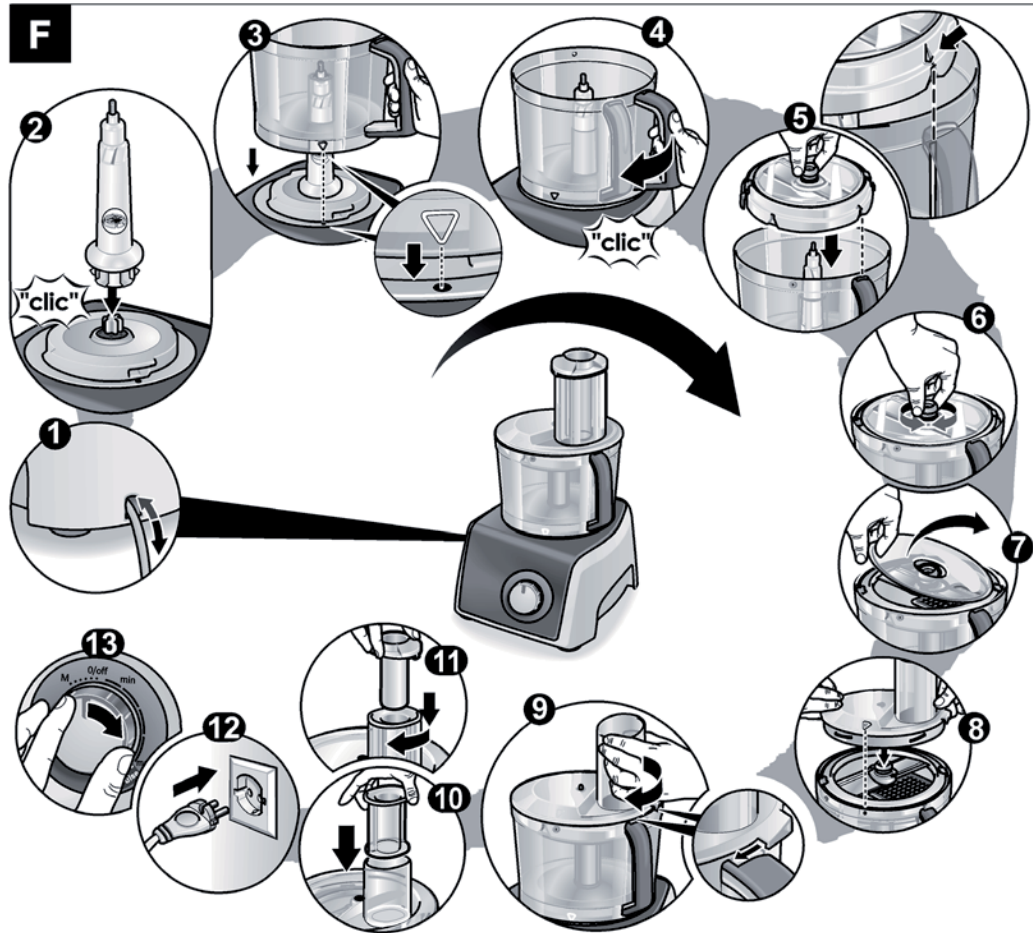
**B**

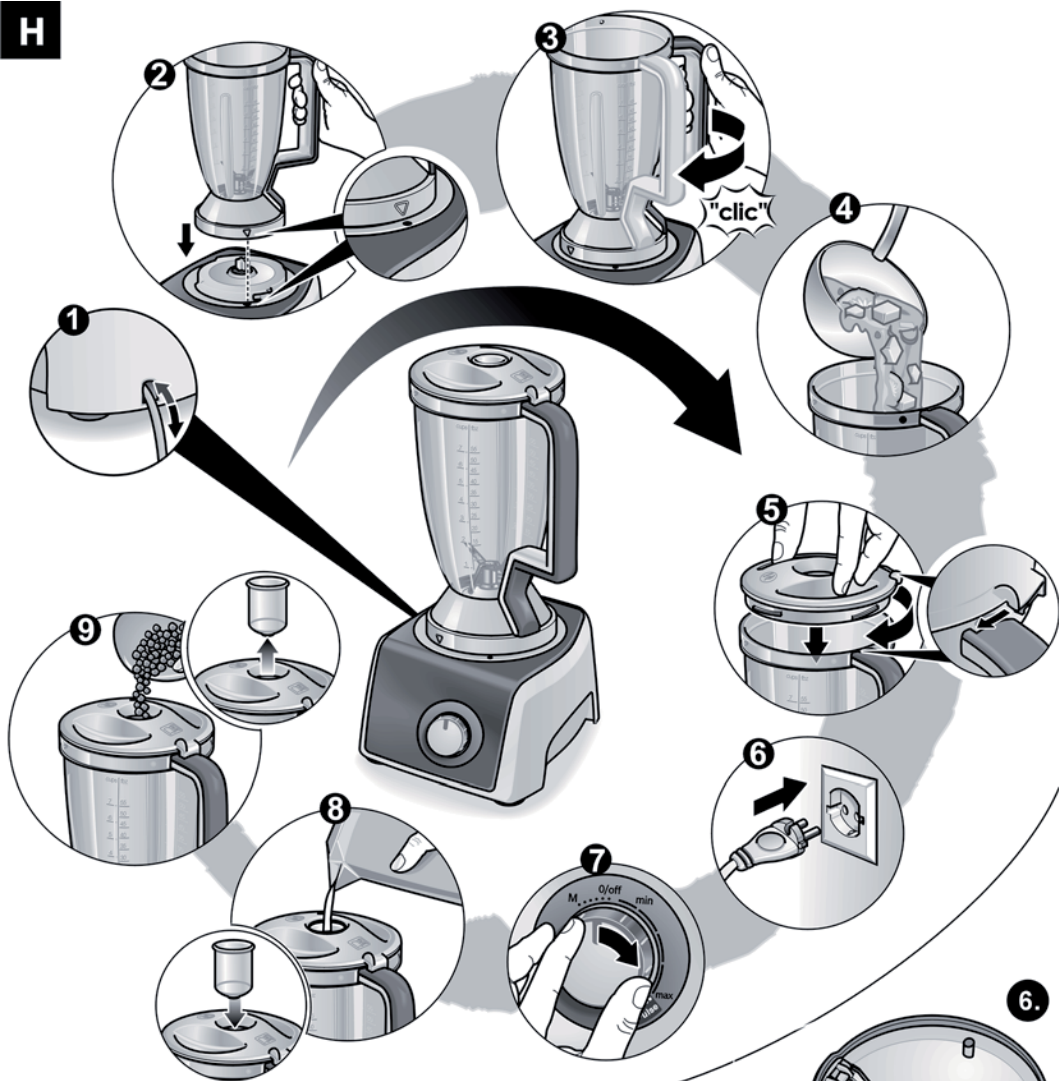
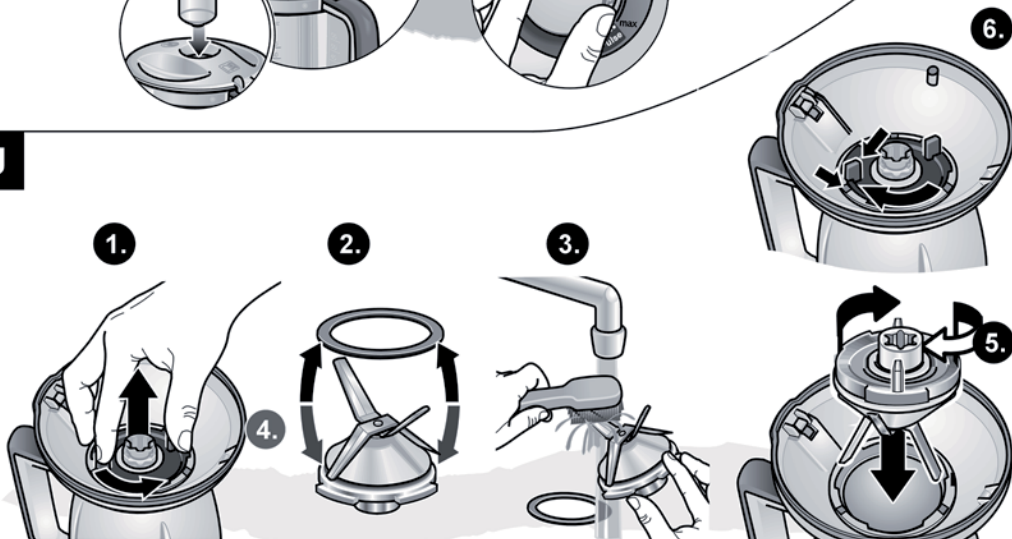
**C**

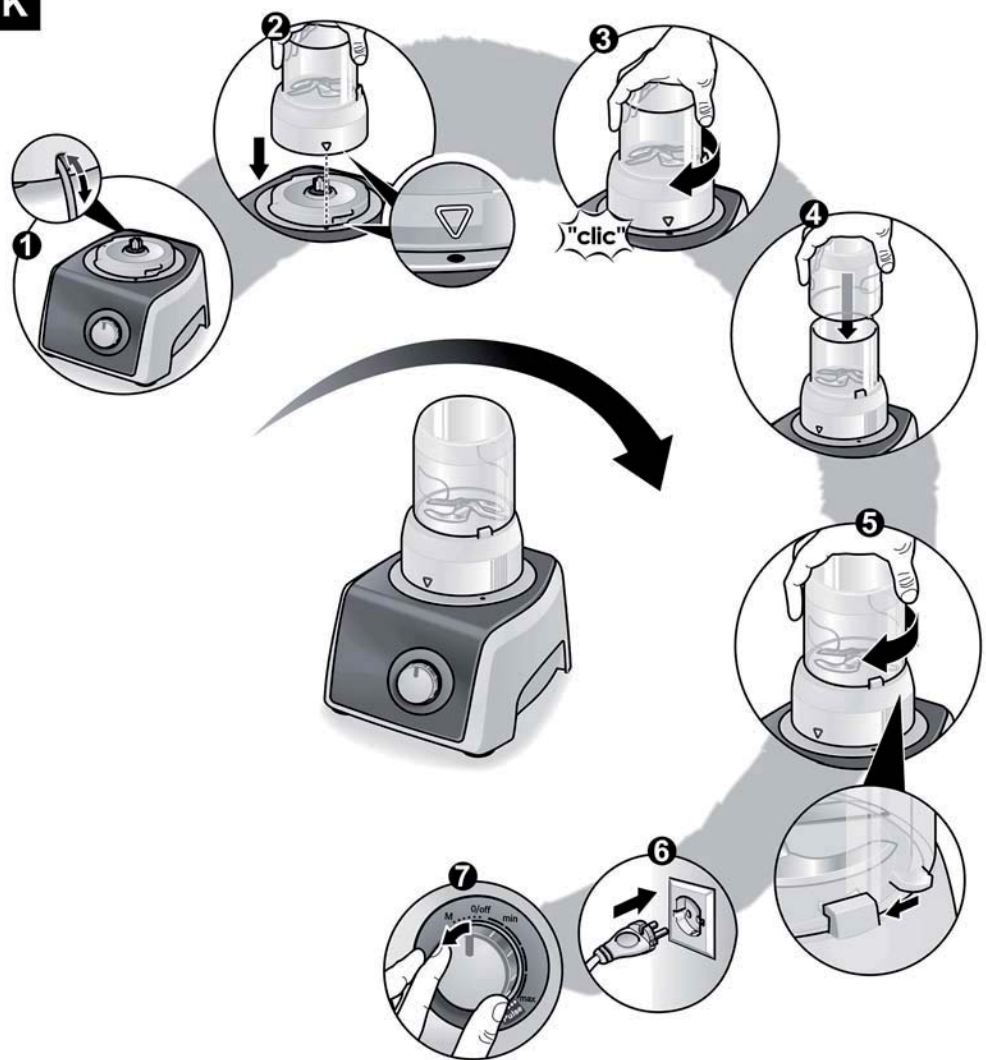
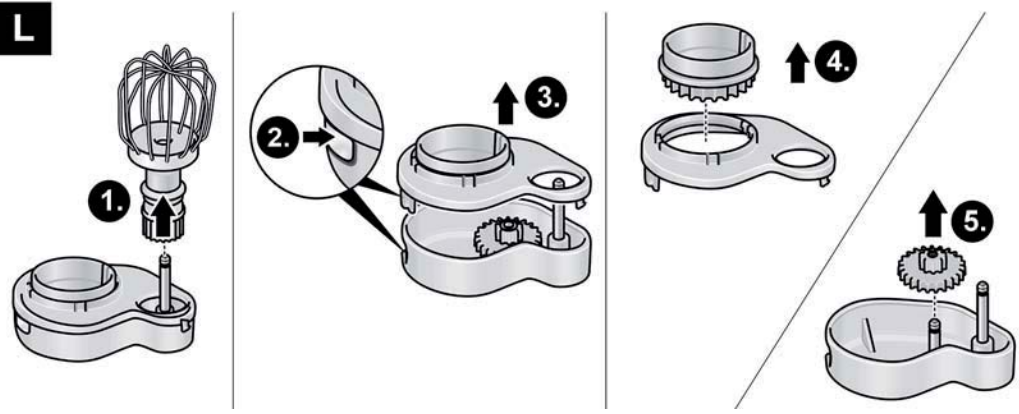


**D**



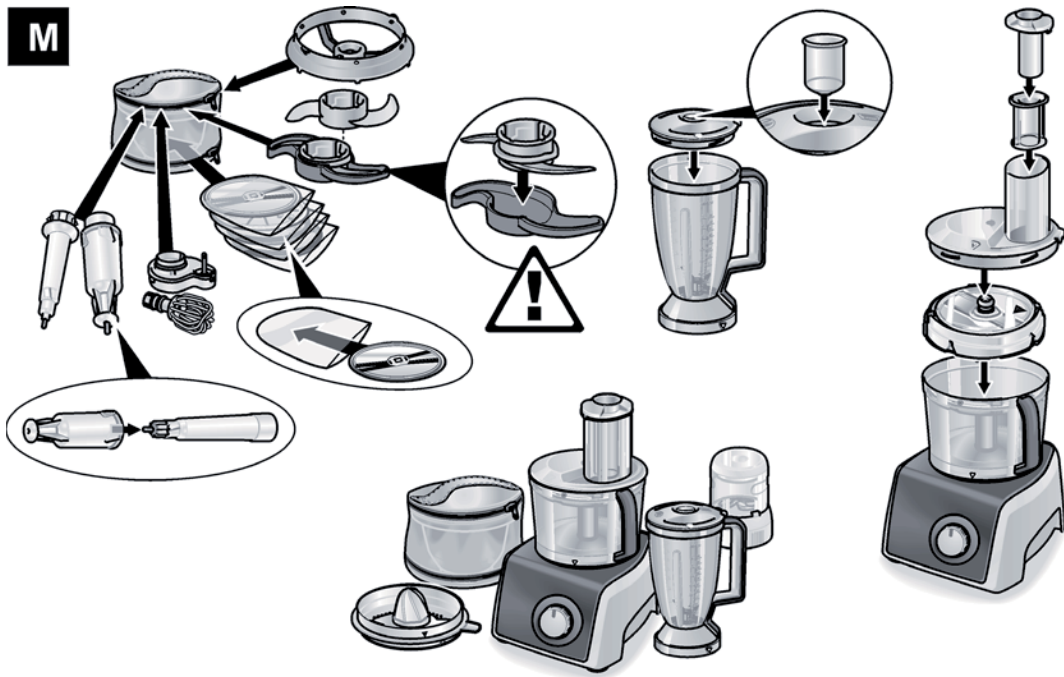


**H****J**








**K****L**












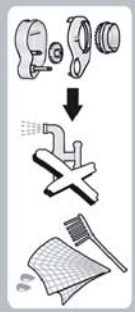
**M**



**N**

							
MCM62020	✓	✓	✓	✓	✓	✓	✓
MCM64060	✓	✓	✓	✓	✓	✓	✓
MCM64085	✓	✓	✓	✓	✓	✓	✓
MCM68840	✓	✓	✓	✓	✓	✓	✓
MCM68861	✓	✓	✓	✓	✓	✓	✓
MCM68885	✓	✓	✓	✓	✓	✓	✓

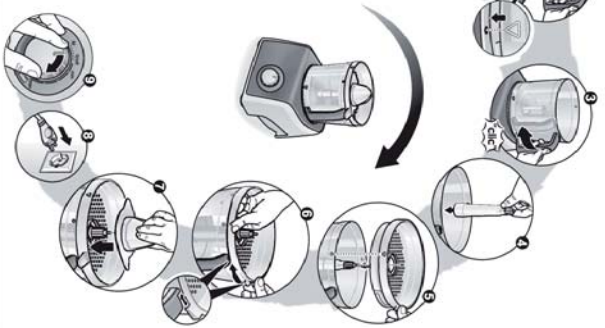
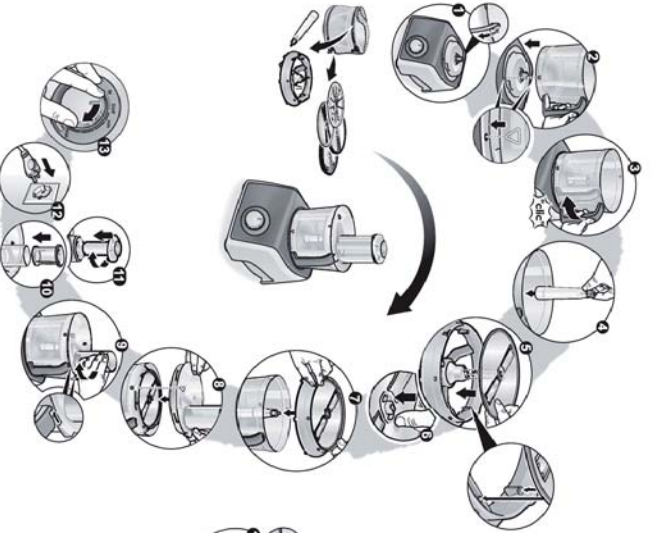
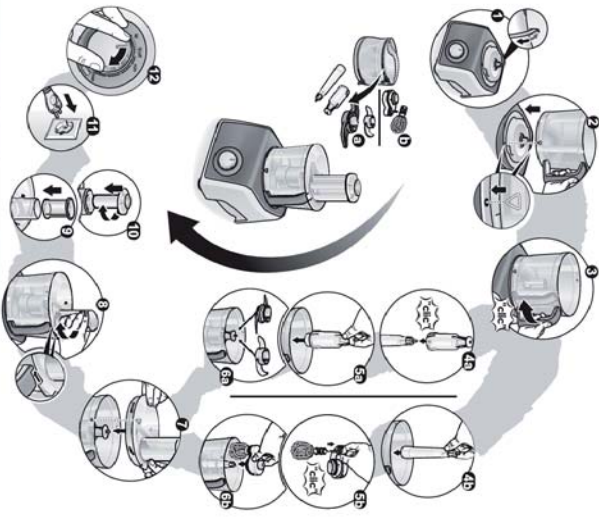
		 			 		
MCM62020	✓	✓	✓	✓	✓	✓	✓
MCM64060	✓	✓	✓	✓	✓	✓	✓
MCM64085	✓	✓	✓	✓	✓	✓	✓
MCM68840	✓	✓	✓	✓	✓	✓	✓
MCM68861	✓	✓	✓	✓	✓	✓	✓
MCM68885	✓	✓	✓	✓	✓	✓	✓



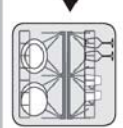
500 g	500 g	500 g	3x2 s	500 g
3 min	1 min	2 min	1 min	2 min

500 g	500 g	270 g	500 g	500 g
1 min	2 min	1 min	1 min	2 min

1 kg		
3 min		



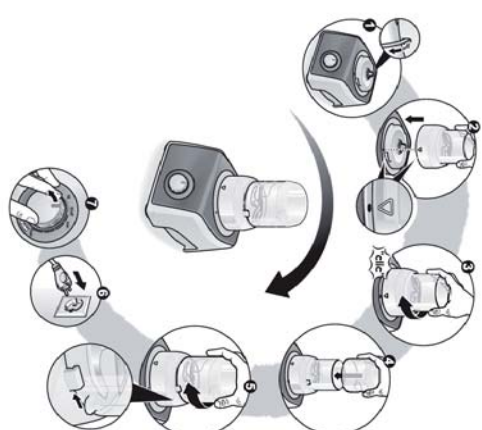
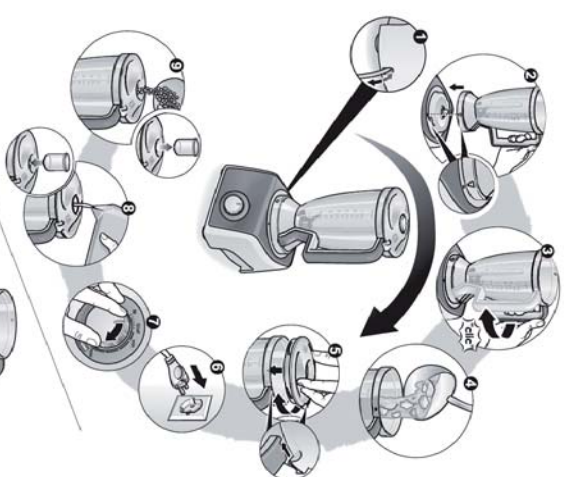
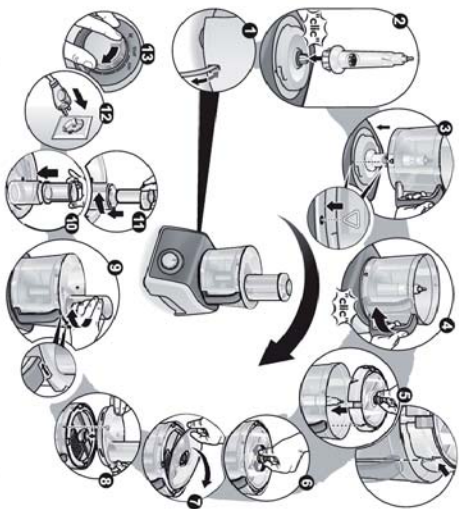
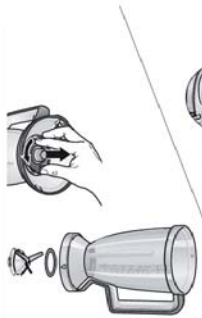




500 g	500 g	500 g
1 min	1 min	1 min

350 g	30 g	0.4 l
1 min	1 min	1 min

1000 g	15 s	1000 g	8 s	1000 g	15 s
2 x	2 x	2 x	2 x	2 x	2 x



**BOSCH**

Stvorené pre život

# Záručný list

firmy BSH domácí spotřebiče s.r.o.

**2 roky**záruka od výrobcu  
na všetky spotřebiče

Dovozca: BSH domácí spotřebiče s.r.o.

Radlická 350

158 00 Praha 5

Výrobok:	Produktové číslo: E-Nr.
	Poradové číslo: FD
Dátum predaja, pečiatka, podpis	Dátum montáže, pečiatka, podpis

Predajca je povinný úplne a čitateľne vyplniť všetky požadované údaje v záručnom liste v deň predaja spotrebiča. Neoddeliteľnou súčasťou tohto záručného listu je daňový doklad o predaji výrobku.

Záručný list je dokladom práv spotrebiteľa v zmysle Občianskeho zákonníka. Je súčasťou výrobku s výrobným číslom uvedeným na prednej strane tohto záručného listu, zvlášť v prípadoch dlhších než zákonom daná záručná lehota je záručný list jedným z dokázateľných prostriedkov práv užívateľa. Je v záujme spotrebiteľa, aby si skontroloval správnosť a úplnosť všetkých uvedených údajov, ako i to, či dostal od predajcu záručný list so správnym označením pre uvedený druh výrobku.

Odporúča sa, aby výrobky montoval a uviedol do prevádzky autorizovaný servis, ktorý poskytuje záruku odbornej montáže, predvedenie a preskúšanie výrobku.

Montáž a inštalácia spotrebiča musí byť vykonaná v súlade s vyhláškou ÚBP SR č. 718/2002 Z. z. súvisiacich predpisov a noriem v platnom znení.

Pred montážou výrobku je nutné, aby boli splnené všetky podmienky pre pripojenie na inžinierske siete podľa platných noriem a podľa návodu na použitie.

**Zápisy o uskutočnených opravách:**

Dátum objed. opravy	Dátum dokončenia	Číslo oprav. listu	Stručný opis poruchy

## Upozornenie pre predajcov

Predajca je povinný dať zákazníkovi platný doklad o predaji, kde bude uvedený dátum predaja a označenie spotrebiča, a súčasťou dokladu o kúpe tovaru je správne a úplne vyplnený záručný list v deň predaja výrobku. V prípade predpredajnej reklamácie je potrebné predložiť riadne vyplnený reklamačný protokol.

### Záručné podmienky

- na výrobok sa poskytuje záručná lehota **24 mesiacov** odo dňa zakúpenia výrobku kupujúcim
- spotrebiteľ je oprávnený chybu vytknúť do šiestich mesiacov od jej zistenia, najneskôr však do uplynutia záručnej lehoty
- pri reklamácií je podmienkou predložiť platný daňový doklad o kúpe výrobku (napr. pokladničný blok, faktúru a pod.)
- ak je výrobok používaný na iný než výrobcom stanovený účel alebo je výrobok používaný v rámci predmetu obchodnej činnosti, poskytuje sa záručná lehota 6 mesiacov odo dňa zakúpenia, keďže spotrebiče sú určené výhradne na použitie v domácnosti
- za chybu výrobku sa nepovažuje jeho nadmerné opotrebovanie a z toho vyplývajúce absencie niektorých pôvodných vlastností, ktoré boli spôsobené napr. zanedbaním bežnej údržby, čistenia, nadmerným používaním výrobku
- záručná lehota neplynie počas obdobia, keď kupujúci nemôže užívať tovar pre jeho chyby, za ktoré zodpovedá predávajúci
- ak nebude zistená žiadna porucha, na ktorú sa vzťahuje bezplatná záručná oprava, alebo bude zistená porucha nezavinená výrobcom, hradí náklady spojené s vyslaním servisného technika osoba, ktorá uplatnila nárok na túto opravu
- záručné opravy vykonávajú autorizované servisné strediská podľa zoznamu uvedeného v tomto záručnom liste

### Právo na bezplatnú opravu výrobku na náklady BSH domáci spotrebiče s.r.o., organizačná zložka Bratislava, zaniká, ak:

- je nečitateľný výrobný štítok alebo na výrobku chýba,
- údaje na doklade o predaji sa líšia od údajov uvedených na výrobnom štítku spotrebiča,
- výrobok bol namontovaný v rozpore s návodom na montáž, prípadne nebol dodržaný súlad s platnými STN alebo s návodom na obsluhu,
- výrobok bol neodborne namontovaný alebo nebol uvedený do prevádzky organizáciou oprávnenou v zmysle vyhlášky ÚBP SR č. 718/2002 Z. z., platí pre plynové spotrebiče a spotrebiče s elektrickým napájaním 400 V, ako i pre spotrebiče dodávané bez elektrického kábla, prípadne bez elektrickej koncovky,
- bola vykonaná konštruktívna zmena alebo zásah do výrobku neoprávnenou osobou,
- porucha na výrobku vznikla použitím neoriginálnych náhradných dielov alebo príslušenstva,
- ide o poškodenie: mechanické, nadmernou záťažou, v dôsledku vodného kameňa, neodborného zapojenia, živelnou pohromou, vonkajšími vplyvmi a pod.

### Vyhlasenie o hygienickej neškodnosti výrobku

**Všetky výrobky** distribuované spoločnosťou BSH domáci spotrebiče s.r.o., organizačná zložka Bratislava, prichádzajúce do styku s potravinami **spĺňajú požiadavky** o hygienickej neškodnosti podľa **európskej normy EC 1935/2004**. Toto vyhlásenie sa vzťahuje na všetky výrobky prichádzajúce do styku s potravinami uvedené v aktuálnom cenníku BSH domáci spotrebiče s.r.o., organizačná zložka Bratislava.

Symbol uvedený na výrobku alebo jeho obale upozorňuje na to, že výrobok po skončení jeho životnosti nepatrí k bežnému domácejmu odpadu, ale ho treba odovzdať do špeciálnej zberne odpadu na recyklovanie elektrických alebo elektronických spotrebičov.

Vašou podporou správnej likvidácie pomáhate opäť získať cenné suroviny a chrániť tak životné prostredie. Ďalšie informácie o recyklovaní tohto výrobku získate na miestnom úrade, v zberni odpadu alebo v združení Envidom, ktoré zabezpečuje zber, prepravu, spracovanie, recykláciu a ekologické zneškodňovanie elektroodpadu v zmysle zákona.



## **Uistenie dovozcu o vydaní vyhlásenia o zhode**

Vážený zákazník,

Podľa zákona č. 264/1999 Z. z. Vás uistujeme, že na všetky výrobky distribuované spoločnosťou BSH domáci spotrebiče s. r. o. našim obchodným partnerom, bolo vydané prehlásenie o zhode v zmysle zákona č. 264/1999 Z. z. a príslušných nariadení vlády. Toto uistenie dovozcu o vydaní prehlásenia o zhode sa vzťahuje na všetky výrobky vrátane plynových spotrebičov, ktoré sú obsiahnuté v aktuálnom cenníku firmy BSH domáci spotrebiče s. r. o.

## **Kontakt na servis domácich spotrebičov BOSCH**

### **Dodávateľ:**

BSH domácí spotřebiče s.r.o. – organizačná zložka Bratislava

BSH domácí spotřebiče s.r.o.  
Radlická 350  
158 00 Praha 5

### **Príjem opráv:**

Tel.: +421 244 450 808  
Email: **opravy@bshg.com**

### **Objednávky príslušenstva a náhradných dielov:**

Tel.: +421 244 452 041  
Email: **dily@bshg.com**

### **Zákaznícke poradenstvo:**

Tel.: +421 244 452 041  
Email: **bosch.spotrebice@bshg.com**

Aktuálne informácie o servise nájdete na internetových stránkach **[www.bosch-home.com/sk](http://www.bosch-home.com/sk)**.

Tu máte možnosť si dojednať opravu pomocou online formulára.

