



**BOSCH**



**WAE 20367BY**

WAE20367BY



4 2 4 2 0 0 2 7 5 4 4 2 0



**Návod k použití**

---

---

**WAE 20367BY**

---

---

# Obsah

Strana

Vaše pračka .....	3
Použití k určenému účelu .....	4
Příprava .....	5
Praní .....	7
Individuální nastavení .....	9
Důležitá upozornění .....	10
Přehled programů .....	11
Bezpečnostní pokyny .....	12
Hodnoty spotřeby .....	12
Péče .....	13
Upozornění na displeji .....	13
Údržba .....	14
Co dělat, když .....	15

# Vaše pračka

**Blahopřejeme!** Rozhodli jste se pro moderní, vysoce kvalitní domácí spotřebič značky Bosch. Pračka se vyznačuje nízkou spotřebou vody a energie.

U každé pračky, která opouští náš výrobní závod, je pečlivě přezkoušena její funkce a bezchybný stav.

Další informace: [www.bosch-home.com](http://www.bosch-home.com)

Kontaktní údaje nejbližší servisní služby najdete zde, resp. v seznamu servisních služeb (*v závislosti na modelu*).

**CZ 251,095,546**

## Ekologická likvidace




Obal ekologicky zlikvidujte.

Tento spotřebič je označen v souladu s evropskou směrnicí 2002/96/ES o starých elektrických a elektronických přístrojích (waste electrical and electronic equipment - WEEE).

Směrnice platná v zemích EU udává způsob navrácení nebo recyklace starých zařízení.



### **Ochrana životního prostředí/Pokyny pro úsporu**

- Využívejte maximální množství prádla pro příslušný program.
- Normálně zašpiněné prádlo perte bez předpírky.
- Místo **bavlna 90 °C** zvolte program **bavlna 60 °C** a přidavnou funkci  **EcoPerfect**. Srovnatelné vyprání s výrazně nižší spotřebou energie.
- Prací prostředky dávkujte podle údajů výrobce a tvrdosti vody.
- Pokud budete prádlo následně sušit v sušičce, rychlost odstředování zvolte podle návodu výrobce sušičky.

# Použití k určenému účelu

- výhradně k použití v domácnosti,
- k praní textilií vhodných pro praní v pračce a vlny určené pro ruční praní v pracím roztoku,
- k provozu se studenou pitnou vodou a běžnými pracími a ošetřovacími prostředky, které jsou vhodné pro použití v pračce.



- *Nenechávejte děti bez dozoru v blízkosti pračky!*
- *Pračku nesmí používat děti a neinstruované osoby!*
- *Domácí zvířata udržujte v dostatečné vzdálenosti od pračky!*

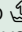




Pračku uveďte do provozu až po přečtení tohoto návodu a samostatného návodu pro instalaci!

## Programy

Podrobný přehled programů

Rychlost odstředování lze zvolit individuálně, v závislosti na zvoleném programu a postupu programu.

<b>bavlna</b>	odolné textilie
+ předpírka	odolné textilie, předpírka na 30 °C
<b>mix</b>	různé druhy prádla
<b>extra krátký 15'</b>	krátký program
máchání/odstředění	ručně praného prádla, aktivované tlačítko  ( <b>voda plus</b> ); pouze když má být provedeno odstředování, deaktivovat tlačítko
odčerpání	máchací vody při  (bez závěrečného odstředování)
 / <b>vlna</b>	vlna vhodná pro ruční praní/praní v pračce
<b>jemné/hedvábí</b>	choulostivé prací textilie
<b>tmavé prádlo</b>	tmavé textilie
<b>snad. udržovatelné</b>	nemačkovací textilie

# Příprava



Odborná instalace se provádí podle samostatného návodu pro instalaci.



## Zkontrolujte pračku

- Nikdy nepoužívejte poškozenou pračku!
- Kontaktujte servisní službu!



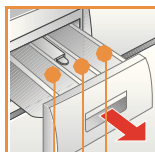
## Zapojte síťovou zástrčku



Pouze suchýma rukama!  
Síťový kabel uchopte za zástrčku!



## Otevřete vodovodní kohoutek



**omora II:** prací prostředek pro hlavní praní, změkčovací prostředek, bělicí prostředek, sůl na skvrny

**Komora II:** aviváž, škrób

**Komora I:** prací prostředek pro předpírku

(\*podle modelu)

Přídavné funkce	Rychlost odstředování*	Displej/ tlačítko volby	Start/ Doplnění	Volič programů
Speed Perfect Eco Perfect  	○ 1000 ○ 900 ○ 800 ○ 600 ○	  Ready in	Start Reload 	 snad. udržovatelné vyp. bavlna 40° 30° 20° 30° tmavé prádlo 40° jemné/hedvábní 30° vlna 30° odčerpání 90° máchání/odstředění 30° 40° mix extra krátký 15'

Ukazatele průběhu programu:



Dětská pojistka, praní, máchání, odstředování

1 - 24 h

Skončení programu za...

Ready in  
(Doba skončení)

**Před prvním praním**  
nechte jednou proběhnout praní bez prádla

## Třídění a vložení prádla



Řiďte se pokyny pro ošetřování prádla od výrobce!  
Podle údajů na visačkách.  
Podle druhu, barvy, zašpinění a teploty.  
Nepřekračujte maximální naplnění



### *Dodržujte důležitá upozornění*

Vkládejte malé a velké kusy prádla!  
Zavřete dvířka. Nepřiskřípněte prádlo mezi dvířka a gumové těsnění.



## Naplnění pracího a ošetřovacího prostředku

Dávkyjte podle:  
množství prádla, zašpinění, tvrdosti vody (informujte se u své vodárny)  
a údajů výrobce.  
Tekutý prací prostředek naplňte do příslušné dávkovací nádoby  
a vložte do bubny.



**i** Husté aviváže a škroby zředte vodou.  
Zabráníte tak ucpaní.

## Nastavení\*\* a přizpůsobení programu

**i** \*\*Pokud na displeji bliká symbol ∞, je  
aktivní dětská pojistka  
→ Deaktivace

Přídavné funkce, tlačítka volby a rychlosti  
odstředování → Individuální nastavení,

**i** Všechna tlačítka jsou citlivá, stačí lehký  
dotek! Při delším dotyku tlačítka volby a tlačí-  
tek pro nastavení rychlosti odstředování se  
nastavené volby automaticky spustí!

## Volba Start/Reload (Start/Doplnění)

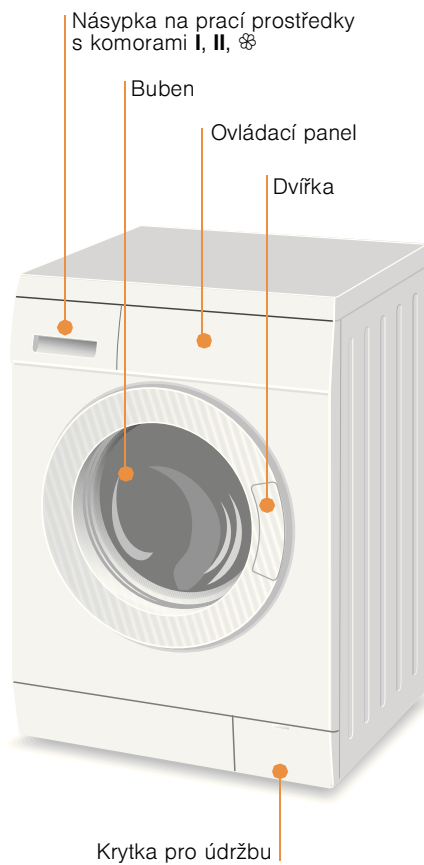
**i** Volič programů pro zapnutí  
a vypnutí pračky a pro volbu  
programu. Lze otáčet v obou  
směrech.

1

2





# Praní





## Vyjmutí prádla

Otevřete dvířka a vyjměte prádlo.

Pokud je aktivní  (bez závěrečného odstředování): Nastavte volič programů na **odčerpání** nebo zvolte rychlost odstředování. Stiskněte  **Start/Reload (Start/Doplnění)**.



- Odstraňte eventuelní cizí tělesa - nebezpečí vzniku rzi.
- Dvířka a násypku nechte otevřené, aby mohla vyschnout zbytková voda.



## Zavřete vodovodní kohoutek

U modelů s Aqua-Stop není nutné → *upozornění v návodu pro instalaci.*



## Vypnutí

Volič programů nastavte na **vyp.**


3

## Konec programu, když...


... bliká  **Start/Reload (Start/Doplnění)** a na displeji se zobrazí **-0-**.

## Přerušení programu

U programů s vysokou teplotou:

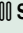
- Nechte prádlo vychladnout: Zvolte **máchání/odstředění**.
- Stiskněte  **Start/Reload (Start/Doplnění)**.

U programů s nižší teplotou:

- Zvolte **máchání/odstředění** (deaktivujte tlačítko  (**voda plus**)) nebo **odčerpání**.
- Stiskněte  **Start/Reload (Start/Doplnění)**.

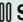
## Změna programu, když...

... jste nedopatřením zvolili nesprávný program:

- Zvolte program znovu.
- Stiskněte  **Start/Reload (Start/Doplnění)**. Nový program začne od začátku.

## Doplnění prádla, když ...

... jste zvolili  **Start/Reload (Start/Doplnění)** a na displeji se zobrazí **YES**. Pokud svítí **NO**, nelze dvířka otevřít.

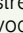
- Stiskněte  **Start/Reload (Start/Doplnění)**.

# Individuální nastavení

## **Tlačítko volby Ready in (Doba skončení)**

Při zvolení programu se zobrazí příslušná délka programu. Start programu můžete před jeho spuštěním odložit. "Doba skončení" lze nastavit v hodinových krocích, max. 24 h. Stiskněte tlačítko  **Ready in (Doba skončení)** tolikrát, dokud se nezobrazí požadovaný počet hodin (h=hodina). Stiskněte  **Start/Reload (Start/Doplnění)**. Po spuštění programu již nelze nastavit.

## **Rychlost odstředování / bez závěrečného odstředování**

Před spuštěním programu a když zvolený program běží, lze nastavit rychlost odstředování nebo možnost neodstředovat  (bez závěrečného odstředování, prádlo zůstane ležet v poslední máchací vodě, displej - -). Výsledek závisí na fázi, ve které se program nachází. Maximální zvolitelná rychlost odstředování závisí na modulu a nastaveném programu.

## **Přídavné funkce** → také Přehled programů

### **SpeedPerfect**

Pro praní po kratší dobu se srovnatelnou účinností praní jako u standardního programu. Maximální naplnění → Přehled programů,

### **EcoPerfect**

Pro úsporu energie při srovnatelné účinnosti praní jako u standardního programu.

### **(ochrana proti pomačkání)**


Speciální průběh odstředování s následným načechráním. Šetrné závěrečné odstředování - mírně zvýšená zbývající vlhkost prádla.

### **(voda plus)**


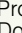
Zvýšená hladina vody a dodatečný máchací cyklus, prodloužená doba praní. Pro oblasti s velmi měkkou vodou nebo pro další zlepšení výsledku máchání.

## **Dětská pojistka a doplnění prádla**

### **Dětská pojistka/ zablokování spotřebiče**

Zajištění pračky proti neúmyslné změně nastavených funkcí. **ZAP/VYP:** po spuštění/skončení programu držte cca 5 s stisknuté tlačítko  (Start/Doplnění).  
Upozornění: Dětská pojistka může zůstat aktivovaná až do příštího spuštění programu i po vypnutí pračky!  
Potom před spuštěním programu dětskou pojistku deaktivujte a příp. znovu aktivujte po spuštění programu.

### **YES Doplnění prádla**

Pokud chcete po spuštění programu doplnit ještě další kusy prádla, stiskněte tlačítko  (Start/Doplnění). Spotřebič zkontroluje, zda ještě lze doplnit prádlo.  
Svítil **YES:** Doplnění je možné.  
Bliká **NO:** Počkejte, dokud nesvítil **YES.**  
Upozornění: Dvířka otevírejte, teprve když svítí **YES.**  
**NO:** Nelze doplnit prádlo.  
Upozornění: Při velkém množství vody, vysoké teplotě nebo během odstředování jsou dvířka z bezpečnostních důvodů zablokována.  
Pro pokračování programu stiskněte tlačítko  **Start/Reload (Start/Doplnění)**.

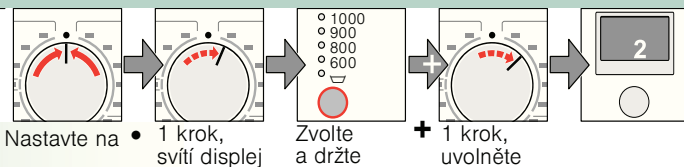
## **(Start/Doplnění)**

Pro spuštění programu nebo doplnění prádla a pro aktivaci/deaktivaci dětské pojistky.

# Individuální nastavení

## Signál

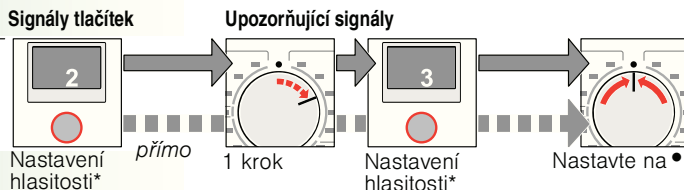
1. Aktivujte režim nastavení hlasitosti signálu



2. Nastavení hlasitosti pro...



\* Příp. stiskněte vícekrát



## Důležitá upozornění

### Setřete prádlo i pračku

- Při dávkování všech pracích / pomocných a čistících prostředků dbejte bezpodmínečně pokynů výrobce.
- Vyprázdňte kapsy.
- Pozor na kovové předměty (kancelářské sponky atd.).
- Choulostivé prádlo perte v síťce/sáčku (punčochy, záclony, podprsenky s ramínky).
- Zavřete zipy, zapněte knoflíky na povlečení.
- Kartáčkem odstraňte písek z kapes a záhybů.
- Záclonové žabky odstraňte nebo je zavažte do sítky či sáčku.



### Různě zašpiněné prádlo

- |       |  |   |
|-------|--|---|
| lehce |  | Nové prádlo perte zvlášť.<br>Bez předpírky. Příp. zvolte přidavnou funkci <b>SpeedPerfect</b> . |
| silně |  | Příp. skvrny předem ošetřete.<br>Vložte menší množství prádla.<br>Zvolte program s předpírkou.  |



### Namáčení

Vložte prádlo stejné barvy.

Do komory II dejte namáčecí nebo prací prostředek podle údajů výrobce. Volič programů nastavte na **bavlna 30 °C** a stiskněte **Start/Reload (Start/Doplnění)**. Po cca 10 minutách stiskněte (Start/Doplnění), čímž program pozastavíte. Po uplynutí požadované doby namáčení znovu stiskněte **Start/Reload (Start/Doplnění)**, pokud má program pokračovat, nebo program změníte.



### Škrobení

Prádlo by nemělo být ošetřené aviváží.

Škrobení lze provádět tekutým škrobem v rámci všech pracích programů. Škrob dávkujte podle údajů výrobce do násytky pro aviváž (příp. ji předem vyčistěte).



### Barvení/odbarvování

Barvení lze provádět pouze v rozsahu běžném v domácnosti. Sůl může poškodit ušlechtilou ocel! Dodržujte pokyny výrobce barvicího prostředku! **Neodbarvujte** v pračce prádlo!

# Přehled programů



**Přídavné funkce; upozornění**

Programy	°C	Max.	Druh prádla	Přídavné funkce; upozornění
<b>bavlna</b> + předpírka	20, 30, 40, 60, 90 °C 40 °C	7 kg/ 4 kg*	Odolné textilie, bavlněné nebo lněné textilie s možností vyvátky	SpeedPerfect*, EcoPerfect, (ochrana proti pomačkání), (voda plus)
<b>snad. udržovatelné</b>	30, 40 °C		Nemačkávé textilie z bavlny, lnu, syntetických nebo směsových tkanin	SpeedPerfect, EcoPerfect, (ochrana proti pomačkání), (voda plus)
<b>mix</b>	40 °C	3 kg	Textilie z bavlny nebo nemačkávé textilie	SpeedPerfect, EcoPerfect, (ochrana proti pomačkání), (voda plus); různé druhy prádla lze prát společně
<b>jemné/hedvábí</b>	30 °C		Pro choulostivé prací textilie, např. z hedvábí, saténu, syntetických nebo směsových tkanin (např. záclony)	SpeedPerfect, EcoPerfect, (ochrana proti pomačkání), (voda plus); mezi jednotlivým mácháním neprobíhá odštěďování
<b>/ vlna</b>	studený, 30 °C	2 kg	Textilie z vlny nebo s podílem vlny vhodné pro ruční prání nebo pro prání v pračce	Mimořádně šetrný prací program pro zabránění srážení prádla, delší přestávky během programu (textilie leží v pracím roztoku)
<b>extra krátký 15'</b>	30 °C		Nemačkávé textilie z bavlny, lnu, syntetických nebo směsových tkanin	Krátký program cca 15 minut, vhodný pro mírně zašpiněné prádlo

## Přídavné programy

\* Redukované naplnění při přídavné funkci **SpeedPerfect**

**Jako krátký program je ideálně vhodný program - mix 40 °C s maximální rychlostí odštěďování.**

Programy bez předpírky - prací prostředek dejte do komory **II**, programy s předpírkou - prací prostředek rozdělte do komory **I a II**.

## máchání/odštěďení, odčerpání

9302 / 9000863351



WAE20367BY...

Robert Bosch Hausgeräte GmbH  
Carl-Wery-Str. 34  
81739 München / Deutschland



## Bezpečnostní pokyny

- Přečtěte si tento návod k použití a návod pro instalaci a všechny ostatní informace, které byly k pračce přiloženy a postupujte podle nich.
- Dokumenty uchovejte pro pozdější potřebu.

### Nebezpečí úrazu elektrickým proudem

- Síťovou zástrčku vytahujte ze zásuvky pouze za kryt zástrčky, nikoli za kabel!
- Síťovou zástrčku nikdy nezapojujte ani nevypojujte vlhkými rukama.

### Ohrožení života

- U spotřebičů, které dosloužily:
  - Síťovou zástrčku vytáhněte ze zásuvky.
  - Síťový kabel odřízněte a spolu se zástrčkou odstraňte.
  - Zničte zámek dvířek. Zabráníte tomu, aby se děti dostaly do ohrožení života.

### Nebezpečí udušení

- Fólie, obaly a jejich části udržujte mimo dosah dětí.

### Nebezpečí otravy

- Prací a ošetrovací prostředky uchovávejte mimo dosah dětí.

### Nebezpečí výbuchu


- Kusy prádla předem ošetřené čistícími prostředky obsahujícími rozpouštědla, např. prostředky na odstraňování skvrn nebo prací benzín, mohou po vložení způsobit výbuch.
- Kusy prádla před vložením důkladně vymáchejte v ruce.

### Nebezpečí poranění

- Dvířka mohou být velmi horká.
- Pozor při odčerpávání horkého pracího roztoku.
- Nestoupejte na pračku.
- Neopírejte se o otevřená dvířka.
- Pokud se buben ještě točí, nesahejte do něj.
- Při otvírání násypky na prací prostředky za provozu buďte opatrní!

## Hodnoty spotřeby

v závislosti na modelu

Program	Naplnění	Výkon***	Voda***	Délka programu***
bavlna 20 °C	7 kg	0,32 kWh	68 l	2 ½ h
bavlna 30 °C	7 kg	0,56 kWh	68 l	2 ½ h
bavlna 40 °C*	7 kg	0,91 kWh	68 l	2 ½ h
bavlna 60 °C	7 kg	1,25 kWh	68 l	2 ¾ h
bavlna 90 °C	7 kg	2,16 kWh	74 l	2 ¾ h
snad. udržovatelné 40 °C*	3 kg	0,55 kWh	54 l	1 ¾ h
mix 40 °C	3 kg	0,45 kWh	35 l	1 ¼ h
jemné/hedvábí 30 °C	2 kg	0,24 kWh	35 l	¾ h
 / vlna 30 °C	2 kg	0,22 kWh	47 l	¾ h

\* Nastavení programu pro kontrolu podle platné normy EN60456.

Pokyn pro srovnávací testy: Pro vyzkoušení zkušebních programů perte uvedené množství prádla s maximální rychlostí odstředování.

Program	Přídavná funkce	Naplnění	Roční spotřeba energie	Roční spotřeba vody
bavlna 40/60 °C	 EcoPerfect**	3,5/7 kg	165 kWh	10686 l

\*\* Nastavení programu pro kontrolu a opatření energetickým štítkem podle směrnice 2010/30/EU při použití studené vody (15 °C).

\*\*\* Hodnoty se liší od uvedených hodnot podle tlaku vody, tvrdosti vody, teploty přiváděné vody, pokojové teploty, druhu, množství a zašpinění prádla, použitého pracího prostředku, kolísání síťového napětí a zvolených přídavných funkcí.

# Péče



- **Nebezpečí úrazu elektrickým proudem!**  
*Síťovou zástrčku vytáhněte ze zásuvky!*
- **Nebezpečí výbuchu!** *Nepoužívejte rozpouštědla!*



## Před prvním praním

Nevkládejte do pračky prádlo! Otevřete vodovodní kohoutek. Do komory **II** naplňte:

- cca 1 l vody,
  - prací prostředek (dávkování podle údaje výrobce pro mírně zašpiněné prádlo a podle stupně tvrdosti vody).
- Volič programů nastavte na **bavlna 60 °C** a stiskněte **Start/Reload (Start/Doplnění)**. Po skončení programu nastavte volič programů na **vyp.**



## Plášt' pračky, ovládací panel

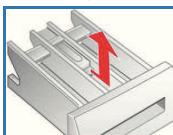
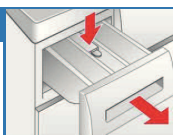
- Utřete měkkým, vlhkým hadrem.
- Nepoužívejte abrazivní hadry, houbičky a čisticí prostředky (čisticí prostředky na ušlechtilou ocel).
- Zbytky pracích a čisticích prostředků ihned odstraňte.
- Čištění proudem vody je zakázáno.



## Čištění násypky na prací prostředky a krytu ...

...jsou-li v ní zbytky pracího prostředku nebo aviváže.

1. Násypku vytáhněte, vložku zatlačte dolů, násypku vyjměte z krytu.
2. Vyjmutí vložky: Prstem vytlačte vložku zdola nahoru.
3. Vyplachovací misku a vložku vyčistěte vodou a kartáčkem a vysušte je. Odstraňte z krytu také zbytky pracího prostředku a aviváže.
4. Nasadte vložku a nechte ji zaskočit (váleček nasadte na vodící čep).
5. Násypku na prací prostředky zasuňte zpět.



Násypku nechte otevřenou, aby mohla vyschnout zbytková voda.



## Prací buben a gumová manžeta

Gumovou manžetu uvnitř vysušte hadrem. Dvířka nechte otevřená, aby buben vyschnul. Rezavé skvrny - použijte čisticí prostředek bez chloru, nepoužívejte ocelovou vlnu.



## Odstraňování vodního kamene

*Nevkládejte do pračky prádlo!*

Odstraňování vodního kamene provádějte podle údajů výrobce prostředku na odstraňování vodního kamene, při správném dávkování pracího prostředku není nutné.



## Nouzové odblokování, např. při výpadku elektrického proudu

Jakmile se obnoví přívod proudu, program poběží dále. Pokud byste chtěli přesto prádlo vyjmout, lze dvířka otevřít následujícím způsobem:



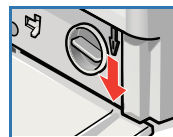
### Nebezpečí opaření!

*Prací roztok a prádlo mohou být horké. Příp. je nejprve nechte vychladnout.*

*Pokud se buben ještě točí, nesahejte do něj.*

*Dvířka neotevírejte, pokud je za sklem vidět voda.*

1. Volič programů nastavte na **vyp.** a vytáhněte síťovou zástrčku ze zásuvky.
2. Vypusťte prací roztok
3. Pomocí nářadí vytáhněte nouzové odblokování dolů a uvolněte ho. Pak lze dvířka otevřít.



## Upozornění na displeji v závislosti na modelu

<b>F: 16</b>	Uzavřete správně dvířka; příp. může být přiskřípnuté prádlo.
<b>F: 17</b>	Úplně otevřete vodovodní kohoutek, zalomená/přiskřípnutá přírodní hadice; vyčistěte sítko příliš nízký tlak vody.
<b>F: 18</b>	Ucpané čerpadlo; vyčistěte čerpadlo Ucpaná odtoková hadice/odtoková trubka; vyčistěte odtokovou hadici u sifonu
<b>F: 21</b>	Vada motoru. Zavolejte servisní službu!
<b>F: 23</b>	Voda v záchytné vaně na dně, netěsnost spotřebiče. Zavolejte servisní službu!

# Údržba

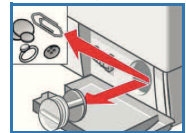
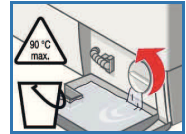
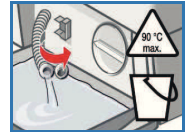
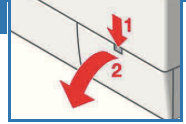


- **Nebezpečí opaření!**  
Prací roztok nechte vychladnout!
- Zavřete vodovodní kohoutek!

## Čerpadlo

Volič programu nastavte na **vyp.**, vytáhněte síťovou zástrčku ze zásuvky.

1. Otevřete a sejmete krytku pro údržbu.
2. **Pro modely s výpustnou hadicí:** Výpustnou hadici vyjměte z držáku a vytáhněte z krytu. Postavte pod ni nádobu. Vytáhněte zátku, nechte vytéct prací roztok. Nasadte uzavírací krytku a výpustnou hadici nasadte do držáku.
- 2\* **Pro modely bez výpustné hadice:** Opatrně odšroubujte krytku čerpadla tak, až začne vytékat voda. Jakmile je krytka pro údržbu naplň plná, zašroubujte krytku čerpadla a krytku pro údržbu vyprázdněte. Kroky opakujte, dokud nevyteče veškerý prací roztok.
3. Opatrně odšroubujte krytku čerpadla (zbytková voda).
4. Vyčistěte vnitřní prostor, závit krytky čerpadla a těleso čerpadla (oběžné kolo čerpadla musí mít možnost se otáčet).
5. Krytku čerpadla nasadte zpět a zašroubujte.
6. Nasadte a zavřete krytku pro údržbu.

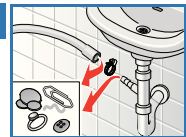


Abyste zabránili tomu, aby při příštím praní otekly nevyužitý prací prostředek: Do komory II nalijte 1 l vody a spusťte program **odčerpání**.

## Odtoková hadice u sifonu

Volič programu nastavte na **vyp.**, vytáhněte síťovou zástrčku ze zásuvky.

1. Povolte hadicovou objímku, opatrně vytáhněte odtokovou hadici (zbytková voda).
2. Vyčistěte odtokovou hadici a hrdlo sifonu.
3. Znovu nasadte odtokovou hadici a místo připojení zajistěte hadicovou objímku.



## Sítka v přívodu vody

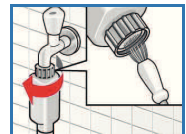


### Nebezpečí úrazu elektrickým proudem!

Bezpečnostní zařízení Aqua-Stop neponořujte do vody (jeho součástí je elektrický ventil).

Odtlakování vody v přívodní hadici:

1. Zavřete vodovodní kohoutek!
2. Zvolte libovolný program (kromě **máchání/odstředění // odčerpání**).
3. Stiskněte **Start/Reload (Start/Doplnění)**. Program nechte běžet cca 40 s.
4. Volič programů nastavte na **vyp.**. Síťovou zástrčku vytáhněte ze zásuvky. Vyčistěte sítko:

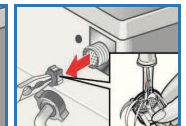
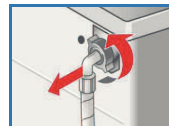


1. V závislosti na modelu:  
Odpojte hadici z vodovodního kohoutku.  
Vyčistěte sítko malým kartáčkem.

**A/nebo** u modelů Standard a Aqua-Secure:

Odpojte hadici na zadní straně spotřebiče, kleštěmi vyjměte sítko a vyčistěte ho.

2. Připojte hadici a zkontrolujte těsnost.





## Co dělat, když...

● Vytéká voda.	<ul style="list-style-type: none"> <li>- Řádně upevněte nebo vyměňte odtokovou hadici.</li> <li>- Dotáhněte závit přívodní hadice.</li> </ul>
● Nenatéká voda. Prací prostředek nebyl spláchnutý.	<ul style="list-style-type: none"> <li>- Nevolili jste ▷ <b>Start/Reload (Start/Doplnění)?</b></li> <li>- Je otevřený vodovodní kohoutek?</li> <li>- Není příp. ucpané sítko? Vyčistěte sítko</li> <li>- Není zalomená nebo přiskřípnutá přívodní hadice?</li> </ul>
● Dvířka nelze otevřít.	<ul style="list-style-type: none"> <li>- Je aktivní bezpečnostní funkce. Přerušení programu?</li> <li>- Zvolili jste ☐ (bez závěrečného odstředování)?</li> <li>- Dvířka lze otevřít pouze pomocí nouzového odblokování?</li> </ul>
● Program se nespustí.	<ul style="list-style-type: none"> <li>- Nevolili jste ▷ <b>Start/Reload (Start/Doplnění)</b> nebo ☹ <b>Ready in (Doba skončení)?</b></li> <li>- Jsou zavřená dvířka?</li> <li>- Je aktivní dětská pojistka? Deaktivace</li> </ul>
● Prací roztok se neodčerpává.	<ul style="list-style-type: none"> <li>- Zvolili jste ☐ (bez závěrečného odstředování)?</li> <li>- Vyčistěte čerpadlo</li> <li>- Vyčistěte odtokovou trubku a/nebo odtokovou hadici.</li> </ul>
● V bubnu není vidět voda.	<ul style="list-style-type: none"> <li>- Nejedná se o závadu - voda je mimo viditelnou oblast.</li> </ul>
● Výsledek odstředování není uspokojivý. Prádlo je mokré/ příliš vlhké.	<ul style="list-style-type: none"> <li>- Nejedná se o závadu - systém kontroly rovnoměrného rozložení prádla přerušil odstředování, nerovnoměrné rozložení prádla. Rozmístěte v bubnu malé a velké kusy prádla.</li> <li>- Nevolili jste ☑ (<b>ochrana proti pomáčkání</b>)?</li> <li>- Nevolili jste příliš nízké otáčky?</li> </ul>
● Doba trvání programu se během pracího cyklu mění.	<ul style="list-style-type: none"> <li>- Není chyba - běh programu se optimalizuje pro příslušný prací proces. Může to vést ke změnám doby trvání programu v indikačním poli.</li> </ul>
● Opakovaný náběh odstředování.	<ul style="list-style-type: none"> <li>- Nejedná se o závadu - systém kontroly rovnoměrného rozložení prádla se snaží vyrovnat nerovnoměrné rozložení prádla.</li> </ul>
● Zbytková voda v komoře pro ošetrovací prostředky.	<ul style="list-style-type: none"> <li>- Nejedná se o závadu - nedojde ke snížení účinnosti ošetrovacího prostředku.</li> <li>- Příp. vyčistěte vložku</li> </ul>
● Zápach v pračce.	<ul style="list-style-type: none"> <li>- Nechte proběhnout program <b>bavlna 90 °C</b> bez prádla. Použijte univerzální prací prostředek.</li> </ul>
● Bliká indikace stavu ☹ (praní). Ze zásuvky na prací prostředky uniká pěna.	<ul style="list-style-type: none"> <li>- Nepoužili jste příliš mnoho pracího prostředku? Smíchejte 1 polévkovou lžičku aviváže s ½ litrem vody a dejte do komory II (<i>ne u outdoorových a péřových textilií!</i>).</li> <li>- Při příštím prání snižte dávkování pracího prostředku.</li> </ul>
● Velká hlučnost, vibrace a „pochodování“ pračky při odstředování.	<ul style="list-style-type: none"> <li>- Jsou patky spotřebiče zajištěné?</li> <li>- Zajistěte patky spotřebiče → <i>návod pro instalaci.</i></li> <li>- Odstranili jste přepravní pojistky?</li> <li>- Odstraňte přepravní pojistky → <i>návod pro instalaci.</i></li> </ul>
● Hlučnost při odstředování a odčerpávání.	<ul style="list-style-type: none"> <li>- Čištění čerpadla pracího roztoku</li> </ul>
● Displej/kontroly během provozu nefungují.	<ul style="list-style-type: none"> <li>- Výpadek elektrického proudu?</li> <li>- Nevypadla pojistka? Zapněte/vyměňte pojistku.</li> <li>- Pokud se porucha vyskytne znovu, zavolejte servisní službu.</li> </ul>
● Průběh programu je delší než obvykle.	<ul style="list-style-type: none"> <li>- Nejedná se o závadu - systém kontroly rovnoměrného rozložení prádla se snaží vyrovnat nerovnoměrné rozložení prádla opakovaným rozmístěním prádla.</li> <li>- Nejedná se o závadu - je aktivní systém kontroly pěny - zapne se navíc máchání.</li> </ul>
● Zbytky pracího prostředku na prádle.	<ul style="list-style-type: none"> <li>- Bezfosfátové prací prostředky ojediněle obsahují částice nerozpustné ve vodě.</li> <li>- Zvolte <b>máchání/odstředění</b> nebo prádlo po vyprání vykartáčujte.</li> </ul>

Nemůžete-li poruchu odstranit sami (vypnutí/zapnutí) nebo v případě potřeby opravy:

- Volič programu nastavte na **vyp.** a vytáhněte síťovou zástrčku ze zásuvky.
- Zavřete vodovodní kohoutek a zavolejte servisní službu → *návod pro instalaci.*

Obchodní značka BSH:



Značka	BOSCH	
Model	WAE 20367BY	
Kapacita v kg	7	
Třída energetické účinnosti	A+++	
Ekoznačka EU	—	
Vážená roční spotřeba energie v kWh <sup>1)</sup>	165	
Spotřeba energie standardního programu: bavlna 60°C plná náplň	0,75	
bavlna 60°C poloviční náplň	0,73	
bavlna 40°C poloviční náplň	0,63	
Vážená spotřeba energie ve vypnutém stavu	0,2	
Vážená spotřeba energie v režimu ponechání v zapnutém stavu	1,9	
Vážená roční spotřeba vody v l <sup>2)</sup>	10686	
Třída účinnosti odstřeďování A (nejlepší) ... G (horší)	C	
Max. počet otáček odstřeďování za min. bavlna 60°C	1000	
Zbytková vlhkost v %	67	
Standardní programy, ke kterým se vztahují informace na štítku a informačním listě <sup>4)</sup>	bavlna 60°C	
	bavlna 40°C	
Trvání standardního programu: bavlna 60°C plná náplň	215	
bavlna 60°C poloviční náplň	210	
bavlna 40°C poloviční náplň	185	
Trvání režimu ponechání v zapnutém stavu	—	
Hlučnost v dB (A) re 1 pW <sup>3)</sup> : praní	58	
odstřeďování	74	
Spotřebič určen k vestavbě	ne	

1) Spotřeba energie v kWh za rok na základě 220 standardních pracích cyklů s programy bavlna 60°C a 40°C s celou a poloviční náplní a spotřeba v režimech s nízkou spotřebou energie. Skutečná spotřeba energie bude záviset na tom, jak je spotřebič používán.

2) Spotřeba vody v l za rok na základě 220 standardních pracích cyklů s programy bavlna 60°C a 40°C s celou a poloviční náplní a spotřeba v režimech s nízkou spotřebou energie. Skutečná spotřeba vody bude záviset na tom, jak je spotřebič používán.

3) Úroveň emisí hluku šířeného vzduchem vyjádřená v dB (A) re 1 pW zaokrouhlená na nejbližší celé číslo během fáze praní a odstřeďování u standardního programu bavlna 60°C s plnou náplní

4) Tyto programy jsou vhodné pro praní běžně znečištěného bavlněného prádla a jedná se o nejúčinnější programy z hlediska kombinované spotřeby energie a vody.

Případné technické změny, tiskové chyby a odlišnosti ve vyobrazení jsou vyhrazeny bez upozornění. Aktuální návod najdete na webových stránkách [www.bosch-home.com/cz](http://www.bosch-home.com/cz)

---

---

## **Montážní návod**

---

---

# Obsah

Strana

Bezpečnostní pokyny .....	3
Plocha pro instalaci .....	3
Podstavba/vestavba spotřebiče.....	3
Rozsah dodávky .....	4
Délky hadic a kabelů .....	4
Odstranění přepravních pojistek.....	5
Připojení vody.....	6
Vyrovnání .....	7
Elektrické připojení .....	7
Přeprava, např. při stěhování .....	8
Technické údaje.....	8
Servisní služba .....	9
Záruka Aqua-Stop.....	9



## Bezpečnostní pokyny

- Pračka má velkou hmotnost - pozor při zvedání.
- Pozor: Zamrzlé hadice se mohou roztrhnout nebo prasknout. Neumísťujte pračku v místech, kde je nebezpečí mrazu, a/nebo venku.
- Pračka se může poškodit. Nezvedejte pračku za vyčnívající součástky (např. dvířka).
- Dodatečně ke zde uvedeným pokynům mohou platit zvláštní předpisy příslušné vodárny a elektrorozvodných závodů.
- V případě pochyb nechejte pračku připojit odborníkem.
- Hadice a kabely ved'te tak, aby nehrozilo nebezpečí zakopnutí o ně.

## Plocha pro instalaci



- Stabilita je důležitá, aby pračka „neputovala“!
- Plocha pro ustavení musí být pevná a rovná.
- Nevhodné jsou měkké podlahy/podlahové krytiny.



### Při instalaci na podstavec

- Nožičky pračky **bezpodmínečně** upevněte přichytkami\*.
- \* Obj. č. WMZ2200, WX9756, CZ110600, Z7080X0



### Při instalaci na dřevěné podlaze

- Pračku umístěte pokud možno do rohu.
- K podlaze přišroubujte vodovzdornou dřevěnou desku (min. 30 mm silnou).
- Nožičky pračky **bezpodmínečně** upevněte přichytkami\*.
- \* Obj. č. viz výše

## Podstavba/vestavba spotřebiče



Podstavba/vestavba před připojením k napájení



### Vstavba do kuchyňské linky (podstavba nebo vestavba)

- Nutná šířka výklenku 60 cm.
- Pračku instalujte pouze pod souvislou pracovní desku, která je pevně spojená se sousedními skříňkami.



### Podstavba

#### Nebezpečí úrazu elektrickým proudem!

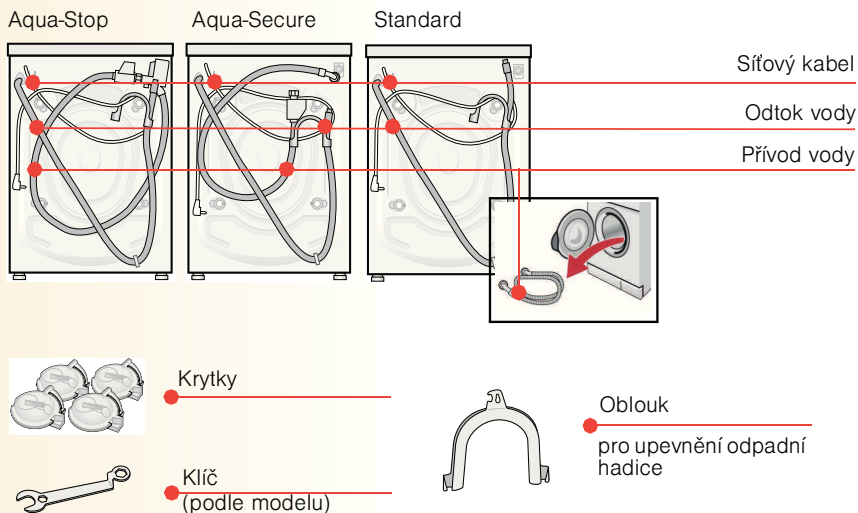
- Místo krycí desky spotřebiče je **bezpodmínečně** nutné nechat odborníkem namontovat plechový kryt\*.
- \* Obj. č. WMZ2420, WZ10190



- Nutná šířka výklenku 60 cm.

## Rozsah dodávky podle modelu

Vlhkost v bubnu je způsobena výstupní kontrolou.



### V závislosti na připojení je navíc zapotřebí

- 1 hadicová objímka o  $\varnothing$  24-40 mm (specializovaná prodejna) pro připojení k sifonu  
→ strana 4; Připojení vody.

### Potřebné nářadí

- Vodováha k vyvážení
- Klíč  
vel. 13: pro povolení přepravních pojistek  
vel. 17: pro vyrovnání nožiček pračky

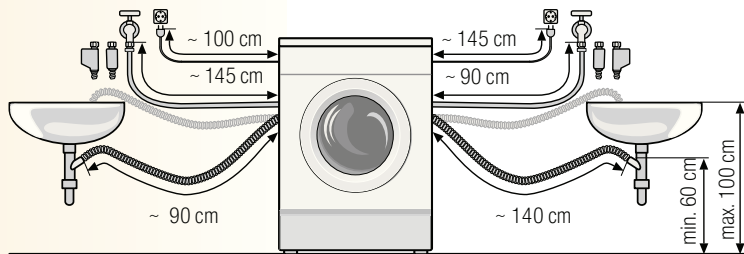
## Délka hadic a kabelů podle modelu

i

Připojení vlevo

nebo

Připojení vpravo



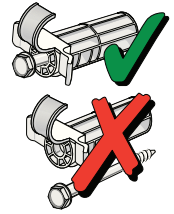
Lze obdržet ve specializované prodejně nebo u servisní služby:

- Prodloužení pro hadici Aqua-Stop, resp. přívod studené vody (cca 2,50 m).  
Obj. č. WMZ2380, WZ10130, CZ11350, Z7070X0
- Delší přívodní hadice (cca 2,20 m) pro model Standard.

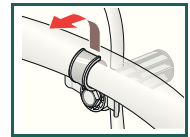
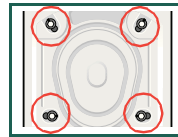
# Odstranění přepravních pojistek



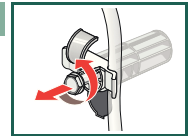
- Před prvním použitím bezpodmínečně kompletně odstraňte dopravní pojistky a uschovejte je po pozdější přepravu.
- Při pozdější přepravě je bezpodmínečně nutné přepravní pojistky znovu namontovat - zabráníte tak poškození pračky
- Šroub a objímku uschovejte sešroubované.



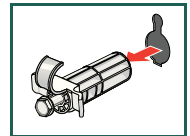
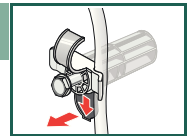
1. Vyndejte hadice z držáků, podle modelu.



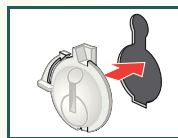
2. Povolte všechny šrouby ...  
... až jsou v pouzdrech volně pohyblivé.



3. Odstraňte kompletně všechny 4 dopravní pojistky a síťový kabel vyjměte z držáků.



4. Nasadte všechny kryty.



# Připojení vody podle modelu



- **Nebezpečí úrazu elektrickým proudem!** Bezpečnostní zařízení Aqua-Stop neponořujte do vody (jeho součástí je elektrický ventil).
- Abyste zabránili netěsnostem nebo škodám způsobeným vodou, je bezpodmínečně nutné dodržovat pokyny uvedené v této kapitole!
- **Pozor:** Pračku používejte pouze se studenou pitnou vodou.
- Nepřipojujte ji k baterii beztlakého bojleru.
- Používejte pouze přívodní hadici, která je součástí dodávky nebo zakoupenou v autorizované specializované prodejně! Nepoužívejte použitou hadici!
- V případě pochyb nechejte pračku připojit odborníkem.



## Přívod vody

### Přívodní hadice:

**Pozor:** Hadice se nesmí zalamovat, přiskřípnout, upravovat a přefezávat (nebyla by zaručena pevnost).

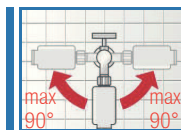
### Optimální tlak vody ve vodovodní síti: 100-1 000 kPa (1-10 bar)

- Při otevřeném přívodu vody protéká minimálně 8 l/min.
- Při vyšším tlaku vody namontujte redukční ventil.

Model: Aqua-Stop  
Aqua-Secure

Standard

1. Přívodní hadici připojte k přívodu vody.  
**Pozor:** Šroubení utahujte pouze ručně.
2. Opatrně otevřete přívod vody a zkontrolujte těsnost připojek.  
**Pozor:** Na závitová spojení působí tlak vodovodního potrubí.



## Odtok vody

### Odpadní hadice:

**Pozor:** Nesmí se zalamovat a natahovat do délky.

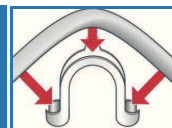
### Výškový rozdíl mezi plochou pro instalaci a odtokem:

min. 60 cm - max. 100 cm

### Odtok do umyvadla

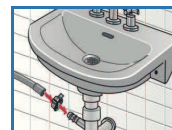
**Pozor:** Zajistěte odpadní hadici proti vyklouznutí.

**Pozor:** Odtok v umyvadle nesmí být uzavřený zátkou. Při odčerpávání zkontrolujte, zda voda dostatečně rychle odtéká. Konec odpadní hadice nesmí být ponořený do odčerpané vody! Hrozí nebezpečí, že bude voda nasáta zpět do pračky!



### Odtok do sifonu:

**Pozor:** Přípojka musí být zajištěna hadicovou objímkou, Ø 24-40 mm (specializovaná prodejna).





# Vyrovnání

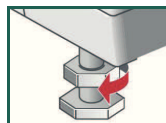


Silná hlučnost, vibrace a „putování“ pračky mohou být důsledkem nesprávného vyrovnání!



## Vyrovnání pračky pomocí vodováhy

1. Kontramatice povolte klíčem ve směru hodinových ručiček.

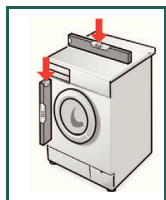


2. Otáčením nožičky spotřebiče nastavte výšku.

**Pozor:** Všechny čtyři nožičky musí pevně stát na podlaze.

*Pračka se nesmí viklat!*

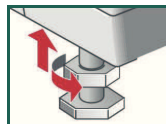
Vyrovnání pračky zkontrolujte, resp. upravte pomocí vodováhy.



3. Kontramatice pevně utáhněte proti krytu.

Nožičku přitom pevně držte a neměňte její výšku.

**Pozor:** Kontramatice všech čtyř nožiček spotřebiče musí být pevně přišroubovány ke krytu!



## Elektrické připojení



Pračka může být připojena pouze na střídavý proud přes zásuvku s ochranným kolíkem nainstalovanou podle předpisů.



Jmenovité napětí a údaje o napětí na pračce musí být shodné (štítek spotřebiče).



Jmenovitý příkon, jakož i potřebná pojistka jsou uvedené na štítku spotřebiče.



Zajistěte, aby:

- se síťová zástrčka a zásuvka k sobě hodily,
- byl průřez elektrických vodičů dostatečný,
- uzemnění bylo provedeno podle předpisů.



Výměnu síťové přípojky (v případě potřeby) smí provádět pouze elektrikář. Náhradní síťová přípojka je k dostání u servisní služby.



Nepoužívejte vícenásobné zásuvky/spojky a prodlužovací kabely.



Při použití proudového chrániče se smí použít pouze typ označený symbolem . Pouze tento chránič zaručuje splnění předpisů platných v současné době.



Síťová zástrčka:

- Síťovou zástrčku nezapojujte do zásuvky a nevytahujte mokřima rukama.
- Síťovou zástrčku vytahujte ze zásuvky pouze za kryt zástrčky, nikoliv za kabel.
- Síťovou zástrčku nikdy nevytahujte za provozu.

Výrobce → návod k použití



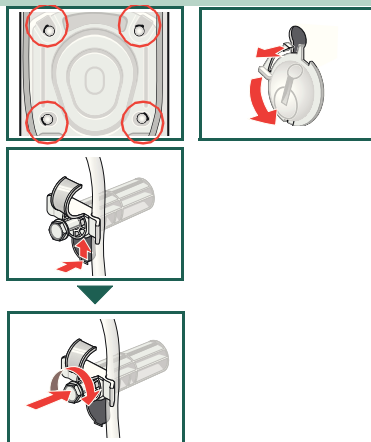
# Přeprava, např. při stěhování

## 1. Před přepravou pračky:

1. Zavřete přívod vody.
2. Odtlakujte vodu v přívodní hadici → *návod k použití*; Údržba - sítko v přívodu vody.
3. Vypusťte zbývající prací roztok → *návod k použití*; Údržba - čerpadlo.
4. Odpojte pračku od zdroje napětí.
5. Odpojte hadice.

## 2. Namontujte přepravní pojistky:

1. Sejměte krytky.
2. Nasadte všechny 4 dopravní pojistky a síťový kabel upevněte do držáků. Šrouby utáhněte.



Po přepravě je **bezpodmínečně** nutné odstranit přepravní pojistky!



Abyste zabránili tomu, aby při příštím praní otekl nevyužitý prací prostředek: Do komory II nalijte 1 l vody a spusťte program **odčerpání**.

## Technické údaje

● Rozměry (šířka x hloubka x výška)	60 x 59 x 84,2 cm
● Hmotnost	69 - 83 kg <i>podle modelu</i>
● Připojení k elektrické síti	Jmenovité napětí 220-240 V, 50 Hz Jmenovitý proud 10 A Jmenovitý příkon 2000-2300 W
● Tlak vody	100-1000 kPa (1-10 bar)
● Zkušební programy	podle platné evropské normy 60456

## Servisní služba

- Dříve než zavoláte zákaznický servis se prosím přesvědčte, zda nemůžete poruchu odstranit sami → *Návod k použití*; Co dělat, když...
  - V poradenských případech Vám vzniknou, také během záruční doby, náklady spojené s nasazením technika.
  - Váš nejbližší zákaznický servis si prosím vyberte z přiloženého seznamu. Zákaznickému servisu prosím uveďte číselné označení výrobku (E-Nr.) a výrobní číslo (FD) spotřebiče.
- |             |          |
|-------------|----------|
| E-Nr. _____ | FD _____ |
|-------------|----------|
- Číselné označení výrobku      Výrobní číslo
- Uvedením číselného označení výrobku a výrobního čísla nám prosím pomozte zabránit zbytečným výjezdům. Ušetříte tak s tím spojené vyšší výdaje.

Tyto údaje najdete v otevřené záklopce soklu a na zdaní straně spotřebiče.

## Záruka Aqua-Stop Pouze pro spotřebiče s Aqua-Stop

Kromě nároků na záruku vůči prodejci vyplývajícím z kupní smlouvy a kromě naší záruky na spotřebič poskytujeme náhradu škody za následujících podmínek:

1. Pokud by chybou našeho systému Aqua-Stop vznikla škoda způsobená vodou, poskytujeme náhradu škody soukromých spotřebitelů.
2. Záruka odpovědnosti platí po dobu životnosti spotřebiče.
3. Předpokladem pro nárok na záruku je, že byl spotřebič se systémem Aqua-Stop odborně nainstalován a připojen podle našeho návodu; vztahuje se také na odborné prodloužení systému Aqua-Stop (originální příslušenství).  
Naše záruka se nevztahuje na vadné přívody nebo armatury až k přípojce Aqua-Stop k přívodu vody.
4. Spotřebiče se systémem Aqua-Stop není v zásadě nutné mít během provozu pod dohledem, resp. je poté zajišťovat uzavřením přívodu vody.  
Pouze v případě delší nepřítomnosti v bytě, např. před několikátýdenní dovolenou, přívod vody uzavřete.

## **Ujištění dovozce o vydání prohlášení o shodě**

Vážený zákazníku,

dle § 13, odst.5 zákona č.22/97 Sb. Vás ujišťujeme, že na všechny výrobky distribuované společností BSH domácí spotřebiče s.r.o. našim obchodním partnerům bylo vydáno prohlášení o shodě ve smyslu zákona č. 22/97 Sb a nařízení vlády č.168/1997 Sb., 169/1997 Sb. a 177/1997 Sb. a příslušných nařízení vlády.

Toto ujištění dovozce o vydání prohlášení o shodě se vztahuje na všechny výrobky včetně plynových spotřebičů, které jsou obsaženy v aktuálním ceníku firmy BSH domácí spotřebiče s.r.o.

## **Prohlášení o hygienické nezávadnosti výrobků**

Všechny výrobky distribuované společností BSH domácí spotřebiče s.r.o. a přicházející do styku s potravinami splňují požadavky o hygienické nezávadnosti dle zákona č.258/2000 Sb., vyhlášky 38/2001 Sb. Toto prohlášení se vztahuje na všechny výrobky přicházející do styku s potravinami uvedené v aktuálním ceníku firmy BSH domácí spotřebiče s.r.o.

## **Záruční podmínky**

Na tento uvedený výrobek je poskytována záruční lhůta 24 měsíců (ode dne prodeje).

Základním průkazem práv spotřebitele ve smyslu Občanského zákoníku je pořizovací doklad (paragon, faktura, leasingová smlouva ap.). Pokud byl při prodeji vydán záruční list, je tento součástí výrobku s výrobním číslem uvedeným na přední straně tohoto záručního listu. Zejména v případech delší než zákonné záruční lhůty je proto záruční list jediným průkazným dokladem práv uživatele pro uznání prodloužené záruky. Ve vlastním zájmu ho proto uschovejte. Nedílnou součástí záručního listu je doklad o pořízení (paragon, faktura, leasingová smlouva apod.) Pro případ prodloužené záruční lhůty z důvodu dříve provedených oprav je nutno předložit i opravní listy z těchto oprav.

Bezplatný záruční servis je možno poskytnout jen v případě předložení pořizovacího dokladu nebo v případě prodloužené záruky i vyplněného záručního listu (musí obsahovat druh spotřebiče, typové označení, výrobní číslo, datum prodeje a označení prodávajícího v souladu s § 620 odst. 3 Občanského zákoníku). Záruční list vyplňuje prodejce a je v zájmu spotřebitele zkontrolovat správnost a úplnost uvedených údajů. Záruční list je platný pouze v originálu, na kopie nebude brán zřetel.

Záruční oprava se vztahuje výhradně na závady, které vzniknou průkazně v době platné záruční lhůty, a to vadou materiálu nebo výrobní vadou. Takto vzniklé závady je oprávněn odstranit pouze autorizovaný servis. Uplatnit záruku může spotřebitel u autorizovaného servisu nebo v prodejně, kde byl spotřebič zakoupen. Zvolí-li spotřebitel jiný, než nejbližší autorizovaný servis, bude na něm, aby nesl v souvislosti s tím zvýšené náklady.

### **Ze záručních oprav jsou vyloučeny zejména tyto případy:**

- výrobek byl instalován nebo používán v rozporu s návodem k obsluze, příp. s návodem na montáž
- údaje na záručním listu nebo dokladu o zakoupení se liší od údajů na výrobním štítku spotřebiče
- při chybějícím nebo poškozeném výrobním štítku spotřebiče
- je-li výrobek používán k jinému než výrobcem stanovenému účelu - spotřebič je určen k používání v domácnosti.
- záruka neplatí, je-li výrobek používán k profesionálním nebo komerčním účelům
- mechanické poškození (závady vzniklé při přepravě)
- poškození vzniklá nepozorností, živelnou pohromou nebo jinými vnějšími vlivy (např. vyšším napětím v elektrorozvodné síti, extrémně tvrdou vodou apod.)
- neodborným zásahem, nepovolenými konstrukčními změnami nebo opravou provedenou neoprávněnou osobou
- běžná údržba nebo čištění, instalace, programování, kontrola parametrů výrobku
- opotřebením vzniklé používáním spotřebiče

### **Rozšířená záruka nad rámec zákona**

U spotřebičů (pračky, myčky) sériově vybavených systémem Aqua-Stop (patent fy BSH) je výrobcem poskytnuta záruka na škody způsobené chybou tohoto systému. Na tyto škody poskytneme náhradu soukromému spotřebiteli a to po celou dobu životnosti spotřebiče.

### **Upozornění pro prodejce**

Prodejce je povinen dát zákazníkovi platný prodejní doklad, kde bude uvedeno datum prodeje a označení spotřebiče a na požádání zákazníka je povinen vystavit správně a úplně vyplněný záruční list v den prodeje výrobku. Při případné předprodejní reklamaci je třeba předložit řádně vyplněný reklamační protokol.

„Spotřebič není určený pro používání osobami (včetně dětí) se sníženými fyzickými, smyslovými a nebo mentálními schopnostmi, a nebo s nedostatkem zkušeností a vědomostí, pokud jim osoba zodpovědná za jejich bezpečnost neposkytne dohled a nebo je nepoučila o používání spotřebiče.“

## **Kontakt na servis domácích spotřebičů BOSCH**

BSH domácí spotřebiče, s.r.o.

Pekařská 695/10b

155 00 Praha 5

tel.: +420 251 095 546

email: [opravy@bshg.com](mailto:opravy@bshg.com)

### **Objednávky příslušenství a náhradních dílů**

email: [dily@bshg.com](mailto:dily@bshg.com)

Aktuální informace o servisu naleznete na internetových stránkách  
[www.bosch-home.com/cz](http://www.bosch-home.com/cz).

Zde máte také možnost sjednat opravu pomocí online formuláře.

**Návod na obsluhu**

---

---

**WAE 20367BY**

---

---

# Obsah

Strana

Vaša pračka .....	3
Stanovené použitie .....	4
Príprava .....	5
Pranie .....	7
Individuálne nastavenia .....	9
Dôležitá upozornenia .....	10
Prehľad programov .....	11
Bezpečnostné upozornenia .....	12
Hodnoty spotreby .....	12
Ošetrovanie .....	13
Upozornenia na signalizačnom displeji .....	13
Údržba .....	14
Čo robiť, keď .....	15



# Vaša práčka

**Blahoželáme** – rozhodli ste sa pre moderný, kvalitatívne vysoko hodnotný domáci spotrebič značky Bosch.

Váš nový spotrebič sa vyznačuje úspornou spotrebou energie a vody.

Každý spotrebič, ktorý opúšťa našu továreň je dôkladne skontrolovaný, aby bola zaistená jeho dobrá funkčnosť a perfektný stav.

Ďalšie informácie: [www.bosch-home.com](http://www.bosch-home.com)

Kontaktné údaje miestneho zákazníkneho servisu všetkých krajín nájdete v priloženej servisnej knižke.



## Ekologická likvidácia

Obal zlikvidujte ekologicky.

Tento spotrebič je označený v súlade s európskou smernicou 2002/96/ES o nakladaní so starými elektrickými a elektronickými spotrebičami (waste electrical and electronic equipment – WEEE). Smernica stanoví rámec pre zber a recykláciu použitých spotrebičov, platný v celej EÚ.



## Ochrana životného prostredia/ Pokyny na úsporu

- Využívajte maximálneho množstva bielizne príslušného programu.
- Normálne znečistenú bielizeň perte bez predpierania.
- Namiesto **Cottons (Bavlna) 90 °C** zvolte program **Cottons (Bavlna) 60 °C** a prídavnú funkciu **EcoPerfect**. Porovnateľné vypranie s podstatne nižšou spotrebou energie.
- Dávajte prací prostriedok podľa údajov výrobcu a tvrdosti vody.
- Ak sa bude bielizeň následovne sušiť v sušičke, zvolte otáčky odstredovania podľa návodu výrobcu sušičky.

# Stanovené použitie

- výhradne na použitie v domácnosti,
- na pranie textílií vhodných pre pranie v práčke a ručné pranie vlny v pracom roztoku,
- na prevádzku so studenou pitnou vodou a bežnými pracími a ošetrojúcimi prostriedkami, ktoré sú vhodné na použitie v práčkach.



- *Nenechávajte pri práčke deti bez dozoru!*
- *Deti a nepoučené osoby nesmú práčku používať.*
- *Držte domáce zvieratá v bezpečnej vzdialenosti od práčky!*



Uvedte práčku do prevádzky až po prečítaní tohto návodu a samostatného Návodu na inštaláciu!

## Programy

Prehľad programov

Počet otáčok odstreďovania je v závislosti od zvoleného programu a postupu programu individuálne voliteľný.

<b>Cottons (Bavlna)</b>	odolné textílie
+ Prewash (+ Predpranie)	odolné textílie, predpranie pri 30 °C
<b>Mix</b>	rozdielne druhy bielizne
<b>SuperQuick 15'</b>	krátky program
Rinse/Spin (Pláchanie/ Odstreďovanie)	ručne pranej bielizne, tlačidlo <b>(Voda Plus)</b> je aktivované, ak sa má len odstreďovať, tlačidlo deaktivujte
Empty (Odčerpanie)	pláchnacej vody pri  (bez konečného odstreďovania)
/ <b>Wool (Vlna)</b>	ručne alebo strojovo praná vlna
<b>Delicate/Silk (Jemná bielizeň/ Hodváb)</b>	chúlostivé, pracie textílie
<b>Jeans</b>	tmavé textílie
<b>Easy-Care (Nekrčivá bielizeň)</b>	nekrčivé textílie

# Príprava



Odborná inštalácia podľa samostatného Návodu na inštaláciu.



## Kontrola spotrebiča

- Nikdy neuvádzajte poškodenú práčku do prevádzky!
- Informujte Vašu servisnú službu!



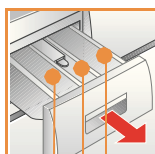
## Zastrčenie sieťovej zástrčky



Iba so suchými rukami!  
Uchopte len za zástrčku!



## Otvorenie vodovodného kohútika



**Komora II:** Prací prostriedok na hlavné pranie, bieliací prostriedok, soľ na škrvny

**Komora** ☼: Aviváž, škrób

**Komora I:** Prací prostriedok pre predpranie

(\* podľa modelu)

Pridávne funkcie	Otáčky odstredovania*	Signalizačné pole/Voliteľné tlačidlá	Štart/Doplnenie	Volič programu
<p>Speed Perfect </p> <p>Eco Perfect </p> <p></p> <p></p>	<p></p> <p>o 1000</p> <p>o 900</p> <p>o 800</p> <p>o 600</p> <p>o </p>	<p></p> <p></p> <p>Ready in</p>	<p>Start Reload </p>	<p>Easy-Care </p> <p>Off</p> <p>Cottons </p> <p>Jeans  40°</p> <p>Delicate/Silk  30°</p> <p>Wool  30°</p> <p>Empty </p> <p>Rinse/Spin </p> <p>SuperQuick 15'</p> <p>20° 30° 40° 40° 60° 90°</p> <p>40°+ Prewash</p> <p>Mix </p>

Zobrazenia k priebehu programu:



Detstva poisťka, Pranie, Pláchanie, Odstredovanie

1–24 h

Koniec programu za ...

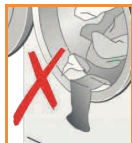
Ready in (Hotové za)

**Pred prvým práním**  
vykonajte jedno pranie bez bielizne.

## Roztriedenie a vloženie bielizne



Dodržiavajte pokyny pre ošetrovanie od výrobcu!  
Podľa údajov na etiketách pre ošetrovanie.  
Podľa druhu, farby, znečistenia a teploty.  
Neprekračujte maximálne množstvo náplne.



**Dodržiavajte dôležité upozornenia.**

Vložte veľké a malé kusy bielizne!  
Uzatvorte vkladacie dvierka. Nezacviknite kusy bielizne medzi vkladacie dvierka a gumené tesnenie.



## Naplňte prací a ošetrovací prostriedok

Dávkovanie podľa:  
množstva bielizne, znečistenia, tvrdosti vody (informujte sa u Vášho dodávateľa vody) a údajov výrobcu.  
Naplníte tekutý prací prostriedok do príslušnej dávkovacej nádoby a položte ho do bubna.



Viskózne avivážne a tvarovacie prostriedky zriedte vodou.  
Zabraňuje upchatiu.

## Nastavenie \*\* a prispôsobenie programu



\*\* Keď bliká v signalizačnom poli symbol , je aktívna detekcia poistky. → Deaktivovanie,

Prídavné funkcie, voliteľné tlačidlo a počet otáčok odstreďovania. → Individuálne nastavenia,



Volič programu na zapnutie a vypnutie práčky a prevoľbu programu. Otáčanie v oboch smeroch.

**Zvoľte  Start/Reload (Start/Doplnenie)**

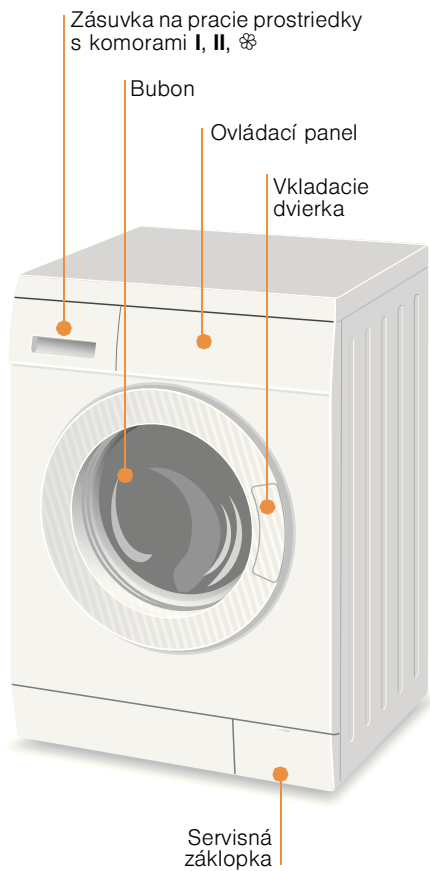


Všetky tlačidlá sú senzitívne, stačí ľahký dotyk! Pri dlhšom dotyku voliteľných tlačidiel a tlačidiel počtu otáčok odstreďovania automaticky prebehne možnosť nastavenia!

1

2

# Pranie



# Pranie



## Vybranie bielizne

Otvorte dverka vkladacieho otvoru a vyberte bielizeň. Ak je aktívne (bez konečného odstredovania): Nastavte volič programu na **Empty (Odčerpánie)** alebo zvolte otáčky odstredovania. Zvoľte **Start/Reload (Štart/Doplnenie)**.



- Odstráňte eventuálne cudzie telesá – nebezpečenstvo tvorby hrdze.
- Nechajte vkladacie dverka a zásuvku na pracie prostriedky otvorené, aby mohla vyschnúť zvyšná voda.



## Uzatvorte vodovodný kohútik po každom použití

Nie je potrebné u modelov Aqua-Stop. → *Upozornenia, Návod na inštaláciu*



## Vypnutie

Nastavte volič programu na **Off (Vypnutie)**.

## Ukončenie programu, keď ...

... bliká Start/Reload (Štart/Doplnenie) a v indikačnom poli sa zobrazí **-0-**.

## Prerušenie programu

U programov s vysokou teplotou:

- Nechajte bielizeň najskôr vychladnúť: Zvoľte **Rinse/Spin (Pláchanie/Odstredovanie)**.
- Zvoľte **Start/Reload (Štart/Doplnenie)**.

U programov s nižšou teplotou:

- Zvoľte Rinse/ **Spin (Pláchanie/Odstredovanie)** (deaktivujte tlačidlo (**Voda Plus**) alebo **Empty (Odčerpánie)**.
- Zvoľte **Start/Reload (Štart/Doplnenie)**.

## Zmena programu ...

... ak ste omylom zvolili nesprávny program:

- Zvoľte program znova.
- Zvoľte **Start/Reload (Štart/Doplnenie)**.  
Nový program začne od začiatku.

## Doplnenie bielizne ...

... keď je zvolené Start/**Reload (Štart/Doplnenie)** a potom sa v signalizačnom poli rozsvieti **YES** (áno). Ak sa zobrazí **NO** (nie) nie je možné vkladacie dverka otvoriť.  
- Zvoľte **Start/Reload (Štart/Doplnenie)**.

3

# Individuálne nastavenia

## ● Voliteľné tlačidlo ☹ Ready in (Hotové za)

Zvolením programu sa zobrazí príslušná doba trvania programu. Štart programu je možné pred spustením programu odložiť. Dobu "Hotové za" je možné nastaviť v hodinových krokoch, maximálne až 24 h. Stlačte toľkokrát tlačidlo ☹ **Ready in (Hotové za)**, až sa zobrazí požadovaný počet hodín (h=hodina). Zvoľte ▷||| **Start/Reload (Štart/Doplnenie)**. Po spustení programu nie je žiadna možnosť nastavenia.

## ● Otáčky odstreďovania/bez konečného odstreďovania

Pred spustením programu alebo pokiaľ zvolený program beží, je možné nastaviť počet otáčok odstreďovania alebo ☹ (bez konečného odstreďovania, bielizeň zostane ležať v poslednej pláchnacej vode, signalizačné pole - -). Účinky v závislosti na dosiahnutom programovom kroku. Voliteľné maximálne otáčky odstreďovania sú závislé na modeli a práve nastavenom programe.

## ● Prídavné funkcie → Prehľad programov,

⇒☹ **SpeedPerfect** Na pranie za kratšiu dobu pri srovnateľnom pracovom účinku voči štandardnému programu. Maximálne množstvo náplne → Prehľad programov,

Ⓜ **EcoPerfect** Na ušetrenie energie pri srovnateľnom pracovom účinku voči štandardnému programu.

☰ (Ochrana proti pokrčeniu) Špeciálny priebeh odstreďovania s následným natriasaním bielizne. Šetrné konečné odstreďovanie – ľahko zvýšená zvyšková vlhkosť bielizne.

☼ (Voda Plus) Zvýšená hladina vody a predĺžená doba prania. Pre oblasti s veľmi mäkkou vodou alebo na zlepšenie výsledku pláchnania.

## ● Detská poistka a Doplnenie

☞ **Detská poistka/zablokovanie** Práčku je možné zabezpečiť proti neúmyselnej zmene nastavených funkcií.

**ZAP./VYP.:** Po spustení/ukončení programu stlačte po dobu cca 5 sekúnd tlačidlo ▷||| **Start/Reload (Štart/Doplnenie)**.

Detská poistka môže zostať až do ďalšieho spustenia programu aktivovaná, aj po vypnutí spotrebiča!

Pred spustením programu potom detskú poistku deaktivujte a event. ju po spustení programu opäť aktivujte.

YES **Doplnenie** Ak chcete po spustení programu pridať kusy bielizne, zvoľte tlačidlo ▷||| **Start/Reload (Štart/Doplnenie)**.

Práčka prekontroluje, či je doplnenie bielizne možné.

Svieti **YES** (áno): Doplnenie je možné.

Bliká **NO** (nie): Počkajte, kým **YES** (áno) nesvietia.

Upozornenie: Dvierka otvorte, až svieti **YES** (áno).

**NO** (nie): Doplnenie nie je možné.

Upozornenie: Pri vysokej hladine vody a/alebo teplote alebo v priebehu odstreďovania, ostanú vkladacie dvierka z bezpečnostných dôvodov zablokované.

Na pokračovanie programu zvoľte tlačidlo ▷||| **Start/Reload (Štart/Doplnenie)**.

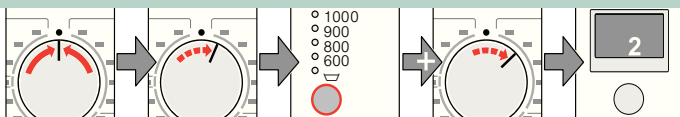
## ● ▷||| (Štart/Doplnenie)

Na spustenie programu alebo na doplnenie bielizne a aktivovanie/deaktivovanie detskej poistky.

# Individuálne nastavenia

## Signal

1. Aktivujte režim nastavenia hlasitosti zvukového signálu



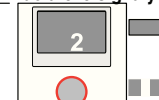
nastavte na • 1 krok, signalizačné pole svieti      zvolíte a držať + 1 krok, uvoľnite

2. Nastavenie hlasitosti pre ...



\* navoľte event. niekoľkokrát

### Tlačidlové signály



nastavenie hlasitosti \*

### Odkazové signály



1 krok

nastavenie hlasitosti \*

nastavte na •



## Dôležité upozornenia



### Setrite bielizeň a práčku

- Pri dávkovaní všetkých prací, pomocných a čistiacich prostriedkov bezpodmienečne dodržiavajte pokyny výrobcov.
- Vyprázdňte vrecká.
- Dávajte pozor na kovové diely (kancelárske sponky, atď.).
- Chúlostivú bielizeň perte v sieťke/vrecku (pančuchy, záclony, podprsenky s ramienkami).
- Uzavrte zipsy, zapnite poťahy.
- Vykefujte piesok z káps a záhybov.
- Odstraňte záclonové valčeky alebo ich zavažte do sieťky alebo vrecka.



### Rozdielne znečistená bielizeň

	Nové textilie perte samostatne.
ľahko znečistené	Nepredpierajte. V prípade potreby zvolte prídavnú funkciu <b>SpeedPerfect</b> .
	Skvrny event. predbežne ošetríte.
silno znečistené	Vložte menej bielizne. Zvoľte program s predpraním.



### Namáčanie *Vložte bielizeň rovnakej farby.*

Dajte do komory II namáčací prostriedok/prací prostriedok podľa údajov výrobcu. Nastavte volič programu na **Cottons (Bavlna) 30 °C** a zvolte **Start/Reload (Start/Doplnenie)**. Po cca 10 minútach zvolte **Start/Reload (Start/Doplnenie)**, aby ste program zastavili. Po želanej dobe namáčania zvolte opätovne **Start/Reload (Start/Doplnenie)**, ak sa má v programe pokračovať alebo program zmeniť.



### Škrobenie *Bielizeň nemá byť ošetrová avivážou.*

Škrobenie s tekutým škrobom je možné vo všetkých pracích programoch. Dajte do komory pre aviváž škrob podľa údajov výrobcu (v prípade potreby túto komoru najskôr vyčistite).



### Farbenie/Odfarbovanie

Farbenie len v rozsahu bežnom v domácnosti. Soľ môže ušľachtilú oceľ porušiť! Dodržiavajte údaje výrobcu farbiva! V práčke **nevykonávajúce** odfarbovanie bielizne!



# Prehľad programov



## Pridávne funkcie; pokyny

Programy °C max. Druh bielizne

<p> <b>Cottons (Bavlna)</b> 20, 30, 40, 60, 90 °C</p> <p>+ Prewash (+ Predpranie) 40 °C</p>	<p>7 kg/ 4 kg *</p> <p>odolné textilie, textilie z bavlny alebo ľanu, vhodné na vyváрку</p>	<p> SpeedPerfect*  EcoPerfect,  (Voda Plus)</p> <p>(Ochrana proti pokrčeniu),</p>
<p> <b>Easy-Care (Nekrčivá bielizeň)</b> 30, 40 °C</p>	<p>nekrčivé textilie z bavlny, ľanu, syntetických vlákien alebo zmesových tkanín.</p>	<p> SpeedPerfect,  EcoPerfect,  (Voda Plus)</p> <p>(Ochrana proti pokrčeniu),</p>
<p> <b>Mix</b> 40 °C</p>	<p>3 kg</p> <p>textilie z bavlny alebo nekrčivé textilie</p>	<p> SpeedPerfect,  EcoPerfect,  (Voda Plus); rozdiele druhej textilii je možné práť spoločne</p>
<p> <b>Jeans</b> 40 °C</p>	<p>tmavé textilie z bavlny a tmavé nekrčivé textilie</p>	<p> SpeedPerfect,  EcoPerfect,  (Voda Plus); redukované odstreďovanie pri pláchaní a konečné odstreďovanie</p>
<p> <b>Delicate/Silk (Jemná bielizeň/ Hodváby)</b> 30 °C</p>	<p>pre chľostivé pracie textilie napr. z hodvábu, saténu, syntetických alebo zmiešaných tkanín (napr. záclony)</p>	<p> SpeedPerfect,  EcoPerfect,  (Voda Plus); medzi jednotlivými plákaniami nie je odstreďovanie</p>
<p> <b>Wool (Vlna)</b> cold (studená), 30 °C</p>	<p>2 kg</p> <p>ručne alebo v práčke prané textilie z vlny alebo s podielom vlny</p>	<p>mimoriadne šetrný program na zabránenie zrážaniu bielizne, dlhšie prestávky programu (textilie ležia v pracov. roztoku)</p>
<p> <b>SuperQuick 15'</b> 30 °C</p>	<p>nekrčivé textilie z bavlny, ľanu, syntetických vlákien alebo zmesových tkanín.</p>	<p>krátky program, cca 15 minút, vhodný pre ľahko znečistenú bielizeň</p>

## Pridávne programy Rinse/ Spin (Pláchanie/Odstreďovanie), Empty (Očistenie)

\* redukovaná náplň pri prídavnej funkcii SpeedPerfect.

**i** Ako **krátky program** je optimálne vhodný program – **Mix 40 °C** s max. počtom otáčok odstreďovania.

Programy bez predprania – dajte prací prostriedok do komory **II**, programy s predpraním – rozdeľte prací prostriedok do komôr **I a II**.

9302 / 9000863352



WAE20367BY...

Robert Bosch Hausgeräte GmbH  
Carl-Wery-Str. 34  
81739 München / Deutschland



## Bezpečnostné upozornenia

- Prečítajte si tento návod na použitie a návod na inštaláciu a všetky ostatné informácie priložené k práčke a postupujte podľa nich.
- Uchovajte podklady pre neskoršie použitie.

### Nebezpečenstvo úrazu elektrickým prúdom

- Nefahajte za sieťovú šnúru, ale priamo za zástrčku (t.j. koncovku sieťovej šnúry).
- Ak máte mokré ruky, nezastrkujte sieťovú zástrčku/ nevyfahajte ju zo zásuvky.

### Ohrozenie života

- Pri spotrebičoch, ktoré doslúžili:
- Vytiahnite sieťovú zástrčku.
  - Sieťové vedenie odrežte a spolu so zástrčkou odstráňte.
  - Zničte zámok vkladacích dvierok. Zabráňte tým, aby sa deti zavreli dovnútra a dostali sa do ohrozenia života.

### Nebezpečenstvo udusenía

- Obaly, fólie a časti obalu nenechávajte deťom.

### Nebezpečenstvo otravy

- Pracie a ošetrovacie prostriedky uchovávajte mimo dosah detí.

### Nebezpečenstvo výbuchu

- Kúsky bielizne vopred ošetrované čistiacimi prostriedkami obsahujúcimi rozpúšťadlá, napr. odstraňovače škvŕn/prací benzín, môžu po vložení spôsobiť výbuch. Kúsky bielizne je nutné pred vložením dôkladne v ruke preprať.

### Nebezpečenstvo poranenia

- Vkladacie dvierka môžu byť veľmi horúce.
- Pozor pri odčerpávaní horúceho pracieho roztoku.
- Nestúpajte na práčku.
- Neopierajte sa o otvorené vkladacie dvierka.
- Nesiahajte do bubna, ak sa ešte točí.
- Pozor pri otvorení zásuvky na pracie prostriedky počas prevádzky!

## Hodnoty spotreby poli podľa modelu

Program	Množstvo náplne	El. energia ***	Voda ***	Doba trvania programu ***
Cottons (Bavlna) 20 °C	7 kg	0,32 kWh	68 l	2 ½ h
Cottons (Bavlna) 30 °C	7 kg	0,56 kWh	68 l	2 ½ h
Cottons (Bavlna) 40 °C *	7 kg	0,91 kWh	68 l	2 ½ h
Cottons (Bavlna) 60 °C	7 kg	1,25 kWh	68 l	2 ¾ h
Cottons (Bavlna) 90 °C	7 kg	2,16 kWh	74 l	2 ¾ h
Easy-Care (Nekrčivá bielizeň) 40 °C *	3 kg	0,55 kWh	54 l	1 ¾ h
Mix 40 °C	3 kg	0,45 kWh	35 l	1 ¼ h
Delicate/Silk (Jemná bielizeň/Hodváb) 30 °C	2 kg	0,24 kWh	35 l	¾ h
Wool (Vlna) 30 °C	2 kg	0,22 kWh	47 l	¾ h

\* Nastavenie programu pre test podľa platnej normy EN60456. Upozornenie pre porovnávacie testy: Na testovanie skúšobných programov perte udané množstvo náplne s maximálnym počtom otáčok odstreďovania.

Program	Prídavná funkcia	Naplnenie	Ročná spotreba energie	Ročná spotreba vody
Cottons (Bavlna) 40/60 °C	EcoPerfect**	3,5/7 kg	165 kWh	10686 l

\*\* Nastavenie programu na kontrolu a opatrenie energetickým štítkom podľa smernice 2010/30/EU pri použití studenej vody (15 °C).

\*\*\* Hodnoty spotreby sa od zadaných hodnôt odchyľujú v závislosti na tlaku vody, tvrdosti vody, prírodnej teplote vody, priestorovej teplote, druhu a množstve bielizne, znečistení bielizne, použitom pracom prostriedku, kolísaní sieťového napätia a zvolených prídavných funkciách.

# Ošetrovanie



- **Nebezpečenstvo úrazu elektrickým prúdom!**  
*Vytiahnite sieťovú zástrčku!*
- **Nebezpečenstvo výbuchu!** *Nepoužívajte žiadne rozpúšťadlá!*

## i Pred prvým praním

Nevkladajte žiadnu bielizeň! Otvorte vodovodný kohútik. Naplňte do komory II:  
– cca. 1 l vody.  
– Prací prostriedok (dávkovanie podľa údajov výrobcu pre ľahké znečistenia a zodpovedajúci stupeň tvrdosti vody).  
Nastavte volič programu na **Cottons (Bavlna) 60 °C** a zvolte **Start/Reload (Štart/ Doplnenie)**. Na konci programu nastavte volič programu na **Off (Vypnutie)**.

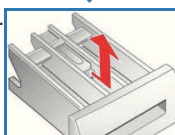
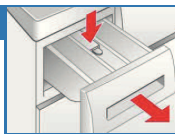
## i Plášť spotrebiča, ovládací panel

- Utrite mäkkou, vlhkou handrou.
- Nepoužívajte žiadne abrazívne uterky, špongie a čistiace prostriedky (čistiace prostriedky pre ušľachtilú oceľ).
- Okamžite odstráňte zvyšky pracieho prostriedku a čističa.
- Čistenie prúdom vody je zakázané.

## Čistenie zásuvky na pracíe prostriedky a krytu ...

... ak jestvujú zvyšky pracieho prostriedku alebo aviváže.

1. Zásuvku vytiahnite, vložku zatlačte nadol, zásuvku úplne vyberte z krytu.
2. Vytiahnutie vložky: Tlačte vložku prstom zdola smerom nahor.
3. Vyplachovaciu misku a vložku vyčistite vodou a kefkou a vysušte ju. Odstráňte z krytu aj zvyšky pracieho prostriedku a aviváže.
4. Nasadte vložku a zaistíte ju zaskočením (nasuňte valček na vodiaci kolík).
5. Zasuňte zásuvku na pracíe prostriedky.



i Nechajte zásuvku na pracíe prostriedky otvorenú, aby mohla vyschnúť zvyšná voda.

## Prací bubon a gumová manžeta

Gumovú manžetu vo vnútri vysušte handrou. Dvierka plniaceho otvoru nechajte otvorené, aby bubon vyschol. Hrdzavé škvrny – použite bezchlórový čistiaci prostriedok, žiadnu oceľovú vlnu.

## Odstránenie vodného kameňa *Žiadna bielizeň v práčke so sušičkou!*

Odstránenie vodného kameňa vykonajte podľa údajov výrobcu odvápnovača, pri správnom dávkovaní pracieho prostriedku nie je potrebné.

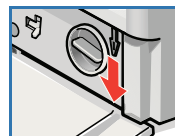
## Núdzové odblokovanie, napr. pri výpadku sieťového

Program beží ďalej, hneď ako sa obnoví prúd. Ak sa napriek tomu musí bielizeň vybrať, je možné vkladacie dvierka otvoriť podľa ďalej uvedeného postupu:

### Nebezpečenstvo obarenia!

*Prací roztok a bielizeň môžu byť horúce. Event. nechajte najskôr vychladnúť. Nesiahajte do bubna, ak sa ešte točí. Neotvárajte vkladacie dvierka, pokiaľ je na skle vidieť voda.*

1. Nastavte volič programu na **Off (Vypnutie)** a vytiahnite sieťovú zástrčku.
2. Vypustite prací roztok.
3. Pomocou náradia tiahnite za núdzové odblokovanie (šípka) smerom nadol a uvoľníte ho. Vkladacie dvierka sa nakoniec nechajú otvoriť.



## Upozornenia na signalizačnom *poli podľa modelu*

- F:16** Správne uzatvorte dvierka vkladacieho otvoru, t.j. je privretá bielizeň.
- F:17** Otvorte úplne vodovodný kohútik. Prelomená/zovretá prívodná hadica. Vyčistite sitko prívodnej hadice vody. príliš nízky tlak vody.
- F:18** Upchaté čerpadlo pracieho roztoku; vyčistite čerpadlo pracieho roztoku. Upchatá odtoková hadica/odtoková rúrka; vyčistite odtokovú hadicu na sifóne.
- F:21** Chyba motora. Zavolajte servisnú službu!
- F:23** Voda v podlahovej vani, netesnosť spotrebiča. Zavolajte servisnú službu!

# Údržba

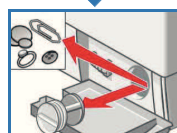
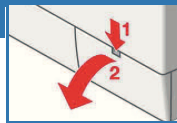


- **Nebezpečenstvo obarenia!** Nechajte prací roztok vychladnúť!
- Zatvorte vodovodný kohútik!

## Čerpadlo pracieho roztoku

Nastavte volič programu na **Off (Vypnutie)**, vyťahnite sieťovú zástrčku.

1. Otvorte a odložte servisnú záklopku.
2. **Pre modely s vypúšťacou hadicou:** Snímte vypúšťaciu hadicu z držiaka a vyťahnite ju z telesa práčky. Podstavte nádobu. Stiahnite uzatváraciu čiapočku, nechajte vytečť prací roztok. Zatláčajte uzáver a nasadte vypúšťaciu hadicu do držiaka.
- 2\* **Pre modely bez vypúšťacej hadice:** Otáčajte opatrne vekom čerpadla, až začne odtekať prací roztok. Ak je servisná záklopka dopoly plná, zaskrutkujte veko čerpadla a servisnú záklopku vyprázdňte. Kroky opakujte, až je prací roztok úplne vypustený.
3. Odskrutkujte opatrne veko čerpadla (zvyšná voda).
4. Vyčistite vnútorný priestor, závit veka čerpadla a teleso čerpadla (obežným kolesom čerpadla pracieho roztoku sa musí nechať otáčať).
5. Veko čerpadla znova nasadte a zoskrutkujte.
6. Nasadte a uzatvorte servisnú klapku.

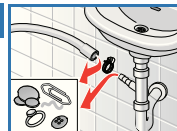


Aby sa zabránilo tomu, že pri budúcim praní vytečie nevyužitý prací prostriedok do odtoku: Nalejte do komory II 1 liter vody a spustíte program **Empty (Odčerpanie)**.

## Odtoková hadica na sifóne

Nastavte volič programu na **Off (Vypnutie)**, vyťahnite sieťovú zástrčku.

1. Uvoľnite hadicovú sponu, odtokovú hadicu opatrne stiahnite (zvyšná voda).
2. Vyčistite odtokovú hadicu a hrdlo sifónu.
3. Nasadte opäť odtokovú hadicu a zaistíte pripojovacie miesto pomocou hadicovej spony.



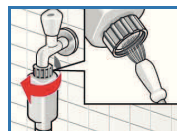
## Sitko v prívide vody

### Nebezpečenstvo úrazu elektrickým prúdom

Neponárajte bezpečnostné zariadenie Aqua-Stop do vody (obsahuje elektrický ventil).

Nechajte poklesnúť tlak vody v prívodnej hadici:

1. Zatvorte vodovodný kohútik!
2. Zvoľte ľubovoľný program (okrem **Rinse/Spin (Pláchanie/Odstredovanie)** // **Empty (Odčerpanie)**).
3. Zvoľte **Start/Reload (Start/Doplnenie)**. Nechajte program cca 40 sekúnd bežať.
4. Nastavte volič programu na **Off (Vypnutie)**. Vyťahnite sieťovú zástrčku.



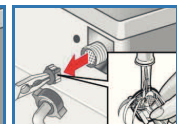
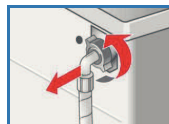
Čistenie sitka:

1. Podľa modelu:  
Odskrutkujte hadicu z vodovodného kohútika.  
Vyčistite sitko malou kefkou.


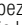

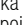



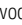


**a/alebo** pri modeloch Standard a Aqua-Secure:

Odmontujte hadicu na zadnej strane spotrebiča, vyberte sitko kliešťami a vyčistite ho.

2. Pripojte hadicu a skontrolujte tesnosť.



## Čo robiť, keď ...

● Vytieká voda.	<ul style="list-style-type: none"> <li>- Správne upevnite/nahradte odtokovú hadicu.</li> <li>- Pevne utiahnite zoskrutkovanie prírodnej hadice.</li> </ul>
● Nenatéká žiadna voda. Nebol spláchnutý prací prostriedok.	<ul style="list-style-type: none"> <li>- Nebolo navolené  <b>Start/Reload</b> (<b>Start/Doplnenie</b>)?</li> <li>- Bol otvorený vodovodný kohútik?</li> <li>- Nie je event. upchaté sitko? Vyčistite sitko.</li> <li>- Nie je prelomená alebo zovretá prírodná hadica?</li> </ul>
● Vkladacie dvierka sa nedajú otvoriť.	<ul style="list-style-type: none"> <li>- Je aktívna bezpečnostná funkcia. Prerušenie programu?</li> <li>- Bolo zvolené  (bez konečného odstreďovania)?</li> <li>- Je možné otvorenie len s núdzovým odblokovaním?</li> </ul>
● Program sa nespustí.	<ul style="list-style-type: none"> <li>- Bolo zvolené  <b>Start/Reload</b> (<b>Start/Doplnenie</b>) alebo  <b>Ready in (Hotovo za)</b>?</li> <li>- Sú vkladacie dvierka zatvorené?</li> <li>- Je aktívna detská poistka? Deaktivovanie.</li> </ul>
● Prací roztok sa neodčerpáva.	<ul style="list-style-type: none"> <li>- Bolo zvolené  (bez konečného odstreďovania)?</li> <li>- Vyčistite čerpadlo pracieho roztoku.</li> <li>- Vyčistite odtokovú rúru a/alebo odtokovú hadicu.</li> </ul>
● V bubne nie je viditeľná voda.	<ul style="list-style-type: none"> <li>- Nie je chyba - voda je pod viditeľnou oblasťou.</li> </ul>
● Výsledok odstreďovania nie je uspokojivý, bielizeň je mokrá/príliš vlhká.	<ul style="list-style-type: none"> <li>- Nie je chyba - kontrolný systém nevyváženosti prerušil odstreďovanie, nerovnomerné rozdelenie bielizne. Rozdeľte v bubne malé a veľké kusy bielizne.</li> <li>- Zvolili ste  (<b>Ochrana proti pokrčeniu</b>)?</li> <li>- Nebol navolený príliš nízky počet otáčok?</li> </ul>
● Doba trvania programu sa v priebehu pracieho cyklu mení.	<ul style="list-style-type: none"> <li>- Nie je chyba - priebeh programu sa pre príslušný prací proces optimalizuje. Môže to viesť ku zmenám doby trvania programu v indikačnom poli.</li> </ul>
● Viacnásobný nábeh na odstreďovanie	<ul style="list-style-type: none"> <li>- Nie je chyba - kontrolný systém nevyváženosti kompenzuje nevyváženosť.</li> </ul>
● Zvyšná voda v komore pre ošetrovacie prostriedky.	<ul style="list-style-type: none"> <li>- Nie je chyba - účinok ošetrovacieho prostriedku nebude obmedzený.</li> <li>- V prípade potreby vložku vyčistite.</li> </ul>
● Zápach v práčke.	<ul style="list-style-type: none"> <li>- Spustíte program  <b>Cottons (Bavlna) 90 °C</b> bez bielizne. K tomuto účelu použijte univerzálny prací prostriedok.</li> </ul>
● Bliká zobrazenie stavu  (Pranie). Príp. zo zásuvky na pracie prostriedky vystupuje pena.	<ul style="list-style-type: none"> <li>- Nebolo použité príliš veľa pracieho prostriedku? Zmiešajte 1 polievkovú lyžicu aviváže s ½ litrom vody a nalejte do komory <b>II</b> (nie u <i>outdoorových</i> a <i>perových</i> textílií!).</li> <li>- Pri ďalšom praní redukujte dávkovanie pracieho prostriedku.</li> </ul>
● Veľká hlučnosť, vibrácie a „putovanie“ práčky pri odstreďovaní.	<ul style="list-style-type: none"> <li>- Sú nožičky spotrebiča zaistené? Zaistite nožičky spotrebiča. → <i>Návod na inštaláciu</i></li> <li>- Sú odstránené prepravné poistky? Odstráňte prepravné poistky. → <i>Návod na inštaláciu</i></li> </ul>
● Hlučnosť pri odstreďovaní a odčerpávaní.	<ul style="list-style-type: none"> <li>- Vyčistite čerpadlo pracieho roztoku.</li> </ul>
● Počas prevádzky nefunguje indikačné pole/indikačné žiarovky.	<ul style="list-style-type: none"> <li>- Výpadok sieťového napájania?</li> <li>- Nezareagovala poistka? Zapnite/nahradte poistku.</li> <li>- Ak sa vyskytne porucha opakovane, zavolajte servisnú službu.</li> </ul>
● Priebeh programu je dlhší ako normálne.	<ul style="list-style-type: none"> <li>- Nie je chyba - kontrolný systém nevyváženosti kompenzuje nevyváženosť viacnásobným rozdelením bielizne.</li> <li>- Nie je chyba - je aktívny kontrolný systém peny - prídajú sa pláchacie cykly.</li> </ul>
● Zvyšky pracieho prostriedku na bielizni.	<ul style="list-style-type: none"> <li>- Ojedinele obsahujú bezfosfátové pracie prostriedky zvyšky nerozpustné vo vode.</li> <li>- Zvoľte  <b>Rinse</b>/ <b>Spin (Pláchanie/Odstreďovanie)</b> alebo bielizeň po praní vykefujte.</li> </ul>

Ak nemôžete poruchu odstrániť sami, alebo vypnutím/zapnutím poruchu odstrániť sami, alebo ak je z iného dôvodu potrebná oprava:

- Nastavte volič programu na **Off (Vypnutie)** a vyťahnite sieťovú zástrčku zo zásuvky.
- Zatvorte vodovodný kohútik a zavolajte servisnú službu. → *Návod na inštaláciu*

**Obchodná značka BSH:**


Značka	<b>BOSCH</b>	
Model	<b>WAE 20367BY</b>	
Kapacita v kg	7	
Trieda energetickej účinnosti	A+++	
Ekoznačka EU	—	
Meraná ročná spotreba energie v kWh <sup>1)</sup>	165	
Spotreba energie štandardného programu: bavlna 60°C plná náplň	0,75	
bavlna 60°C polovičná náplň	0,73	
bavlna 40°C polovičná náplň	0,63	
Meraná spotreba energie vo vypnutom stave	0,2	
Meraná spotreba energie v režime ponechania v zapnutom stave	1,9	
Meraná ročná spotreba vody v l <sup>2)</sup>	10686	
Trieda účinnosti odstreďovania A (najlepšia) ... G (horšia)	C	
Max. počet otáčok odstreďovania za min. bavlna 60°C	1000	
Zostatková vlhkosť v %	67	
Štandardné programy, ku ktorým sa vzťahujú informácie na štítku a informačnom liste <sup>4)</sup>	bavlna 60°C	
	bavlna 40°C	
Trvanie štandardného programu: bavlna 60°C plná náplň	215	
bavlna 60°C polovičná náplň	210	
bavlna 40°C polovičná náplň	185	
Trvanie režimu ponechania v zapnutom stave	—	
Hlučnosť v dB (A) re 1 pW <sup>3)</sup> : pranie	58	
odstreďovanie	74	
Spotrebič určený na zabudovanie	nie	

1) Spotreba energie v kWh za rok na základe 220 štandardných pracích cyklov s programami bavlna 60°C a 40°C s celou a polovičnou náplňou a spotreba v režimoch s nízkou spotrebou energie. Skutočná spotreba energie bude závisieť na tom, ako sa spotrebič používa.

2) Spotreba vody v l za rok na základe 220 štandardných pracích cyklov s programami bavlna 60°C a 40°C s celou a polovičnou náplňou a spotreba v režimoch s nízkou spotrebou energie. Skutočná spotreba vody bude závisieť na tom, ako sa spotrebič používa.

3) Úroveň emisii hluku šíreného vzduchom vyjadrená v dB (A) re 1 pW zaokrúhlená na najbližšie celé číslo počas fáz prania a odstreďovania pri štandardnom programe bavlna 60°C s plnou náplňou.

4) Tieto programy sú vhodné pre pranie bežne znečistenej bavlnenej bielizne a ide o najúčinnnejšie programy z hľadiska kombinovanej spotreby energie a vody.

Prípadné technické zmeny, tlačové chyby a odlišnosti vo vyobrazení sú vyhradené bez upozornenia. Aktuálny návod nájdete na webových stránkach [www.bosch-home.com/sk](http://www.bosch-home.com/sk)

---

---

## **Montážny návod**

---

---

# Obsah

Strana

Bezpečnostné pokyny .....	3
Inštalačná plocha.....	3
Podstavenie/zabudovanie spotrebiča.....	3
Rozsah dodávky.....	4
Dĺžka hadice a vedenia .....	4
Odstránenie prepravných poistiek .....	5
Vodovodná prípojka.....	6
Vyváženie .....	7
Elektrické pripojenie .....	7
Preprava, napr. pri sťahovaní .....	8
Technické údaje.....	8
Zákaznícky servis .....	9
Záruka systému Aqua-Stop .....	9





## Bezpečnostné pokyny

- Práčka ma vysokú hmotnosť - pozor pri dvíhaní.
- Pozor: Zmrznuté hadice sa môžu zlomiť/prasknúť. Práčku neinštalujte na miestach ohrozených namrznutím a/alebo v exteriéroch.
- Práčka sa môže poškodiť. Spotrebič nedvíhajte za vyčnievajúce konštrukčné časti (napr. dvierka plniaceho otvoru).
- Okrem tu uvedených pokynov môžu navyše platiť aj osobitné predpisy príslušného vodárenského a elektrárenského podniku.
- V prípade pochybností zabezpečte, aby pripojenie vykonal odborník.
- Hadice a vedenia nainštalujte tak, aby nevzniklo nebezpečenstvo zakopnutia.

## Inštalačná plocha



- Dôležitá je stabilita, aby spotrebič „necestoval“ po miestnosti!
- Inštalačná plocha musí byť pevná a rovná.
- Nevhodné sú mäkké podlahy/podlahové krytiny.



### Pri inštalácii na podstavec

- Nožičky práčky upevnite **bezpodmienečne** pomocou príchytiek\*.

\* Obj. č. WMZ2200, WX9756, CZ110600, Z7080X0



### Pri inštalácii na drevenú trámovú podlahu

- Práčku postavte, ak je to možné, do rohu miestnosti.
- Na podlahu naskrutkujte vodeodolnú drevenú dosku (min. 30 mm hrubú).
- Nožičky práčky upevnite **bezpodmienečne** pomocou príchytiek\*.

Obj. číslo pozri hore

## Podstavenie/zabudovanie spotrebiča



Podstavenie/zabudovanie pred pripojením do elektrickej siete.



### Zabudovanie do kuchynskej linky (podstavenie/zabudovanie )

- Potrebná šírka výklenku 60 cm.
- Práčku nainštalujte len pod súvislú pracovnú dosku, ktorá je pevne spojená so susednými skrinkami.



### Podstavenie

#### Nebezpečenstvo úrazu elektrickým prúdom!

- Namiesto krycej dosky spotrebiča **bezpodmienečne** dajte odborníkovi namontovať plechový kryt\*.

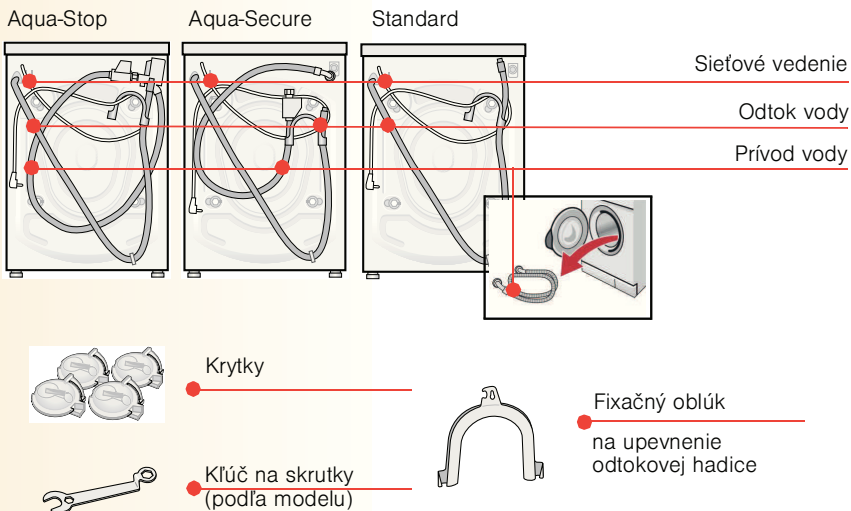
\* Obj. č. WMZ2420, WZ10190



- Potrebná šírka výklenku 60 cm.

## Rozsah dodávky podľa modelu

Vlhkosť v pracovnej bubne je spôsobená výstupnou kontrolou.



### V závislosti od pripojenia je navyše potrebná

- 1 hadicová objímka  $\varnothing$  24-40 mm (špecializovaná predajňa) na pripojenie k sifónu → strana 4; vodovodná prípojka.

### Potrebné náradie

- Vodováha na vyváženie
- Kľúč na skrutky
- SW13: na odstránenie prepravných poistiek
- SW17: na nastavenie nožičiek spotrebiča

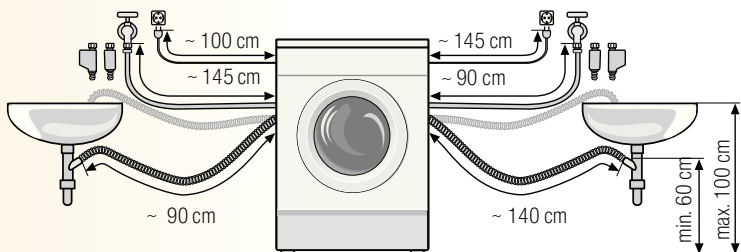
## Dĺžka hadice a vedenia podľa modelu

i

Prípojka na ľavej strane

alebo

Prípojka na pravej strane



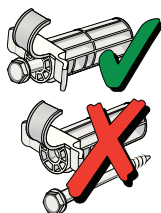
Možno zakúpiť v špecializovaných predajniach/v zákazníckom servise:

- Predĺžovací prvok pre bezpečnostné zariadenie Aqua-Stop, príp. prívodná hadica studenej vody (cca 2,50 m).  
Obj. č. WMZ2380, WZ10130, CZ11350, Z7070X0
- Dlhšia prívodná hadica (ca. 2,20 m) pre model Standard.

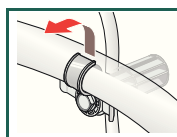
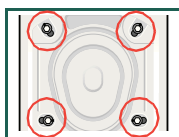
# Odstránenie prepravných poistiek



- Pred prvým použitím je nutné bezpodmienečne kompletne odstrániť prepravné poistky a uschovať ich pre ďalšiu prepravu.
- V prípade neskoršej prepravy prepravné poistky bezpodmienečne opäť namontujte - zabraňujú poškodeniu spotrebiča
- Skrutky a puzdrá uschovajte zoskrutkované.

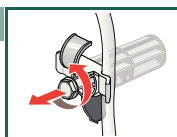


1. Snímte hadice a tvarovku z držiakov, podľa modelu.

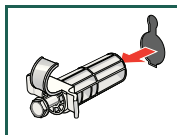
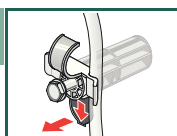


2. Uvoľnite skrutky ...

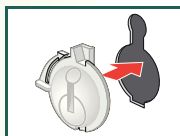
... až kým nie sú v puzdroch voľne pohyblivé.



3. Všetky 4 prepravné poistky kompletne odstráňte a snímte sieťové vedenie z držiakov.



4. Nasadte krytky.



# Vodovodná prípojka podľa modelu



- **Nebezpečenstvo úrazu elektrickým prúdom!** Bezpečnostné zariadenie Aqua-Stop neponárajte do vody (obsahuje elektrický ventil).
- Aby sa predišlo netesnostiam a škodám spôsobeným vodou, bezpodmienečne dodržiavajte pokyny uvedené v tejto kapitole!
- **Pozor:** Práčku používajte len so studenou pitnou vodou.
- Nepripájajte ju na zmiešavaciu batériu beztlakového ohrievača vody.
- Používajte len prírodnú hadicu, ktorá je súčasťou dodávky spotrebiča alebo hadicu zakúpenú u autorizovaného špecializovaného predajcu, nepoužívajte už použitú hadicu!
- V prípade pochybností zabezpečte, aby pripojenie vykonal odborník.



## Prívod vody

### Prívodná hadica:

**Pozor:** hadicu neprelamujte, nestláčajte, nemeňte alebo ju neprerežte (v takom prípade už nie je zaručená jej pevnosť).

### Optimálny tlak vody v rozvodovej sieti: 100-1 000 kPa (1-10 bar)

- Pri otvorenom vodovodnom kohútiku je prietok min. 8 l/min.
- Pri vyššom tlaku vody namontujte redukčný ventil.

Model: Aqua-Stop  
Aqua-Secure

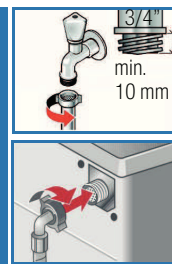
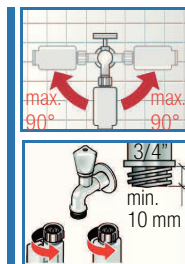
Standard

1. Pripojte prírodnú hadicu vody k vodovodnému kohútiku.

**Pozor:** Skrutkové spojenia dotiahnite len rukou.

2. Opatrne otvorte vodovodný kohútik a pritom skontrolujte tesnosť pripájacích miest.

**Pozor:** Skrutkové spojenie je pod tlakom.



## Odtok vody

### Odtoková hadica:

**Pozor:** hadicu neprelamujte alebo nenaťahujte do dĺžky.

### Výškový rozdiel medzi inštaláčnou plochou a odtokom:

min. 60 - max. 100 cm

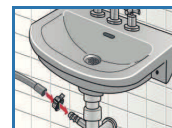
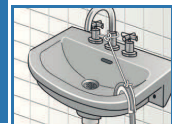
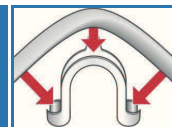
### Odtok do umývadla

**Pozor:** Odtokovú hadicu zaistíte proti vyklznutiu.

**Pozor:** Uzatváracia zátka nesmie zakrývať odtok umývadla. Pri odčerpávaní skontrolujte, či voda odteká dostatočne rýchlo. Koniec odtokovej hadice nesmie byť ponorený v odčerpanej vode! Nebezpečenstvo, že práčka vodu naspäť nasaje!

### Odtok do sifónu:

**Pozor:** Pripájacie miesto zaistíte pomocou priloženej hadicovej spony, Ø 24-40 mm (špecializovaná predajňa).



# Vyváženie

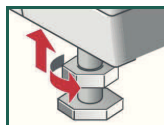
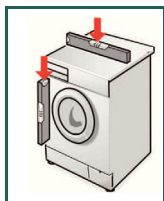
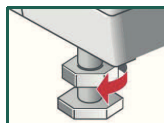


Veľká hlučnosť, vibrácie a „cestovanie“ po miestnosti môžu byť následkom nesprávneho vyváženia!




## Práčku vyvážite pomocou vodováhy

1. Poistnú maticu uvoľníte kľúčom na skrutky v smere chodu hodinových ručičiek.
2. Výšku zmeňte otáčaním nožičiek spotrebiča.  
**Pozor:** Všetky štyri nožičky spotrebiča musia stáť pevne na podlahe. Práčka sa nesmie kývať!  
Skontrolujte vyváženie práčky pomocou vodováhy, príp. práčku vyvážite.
3. Poistné matice utiahnite proti telesu spotrebiča. Nožičku pritom pevne držte a neprestavujte výšku.  
**Pozor:** Poistné matice predných nožičiek spotrebiča musia byť pevne zaskrutkované proti telesu spotrebiča!



## Elektrické pripojenie

- Práčka sa smie pripojiť len na striedavý prúd prostredníctvom zásuvky s ochranným kontaktom nainštalovanej v súlade s príslušnými predpismi.
- Sieťové napätie a údaje o napätí práčky (štítko spotrebiča) sa musia zhodovať.
- Menovitý príkon a potrebná poistka sú uvedené na štítku spotrebiča.
- Zabezpečte, aby:
  - sa zhodovala sieťová zástrčka so zásuvkou,
  - bol dostatočne veľký prierez vedenia,
  - bol uzemňovací systém nainštalovaný v súlade s príslušnými predpismi.
- Zabezpečte, aby výmenu sieťového vedenia (v prípade potreby) vykonal odborník s elektrotechnickou kvalifikáciou. Náhradný sieťový kábel si môžete zakúpiť v zákazníckom servise.
- Nepoužívajte viacnásobné konektory/viacnásobné zásuvky a/alebo predlžovacie káble.
- V prípade použitia prúdového chrániča použite len typ s touto značkou: . Len táto značka zaručí splnenie aktuálne platných predpisov.
- Sieťovú zástrčku:
  - nezasúvajte/nevytahujte zo zásuvky vlhkými rukami.
  - vyťahujte zo zásuvky len za zástrčku, nie za kábel.
  - nikdy nevyťahujte počas prevádzky.

Výrobca → návod na používanie



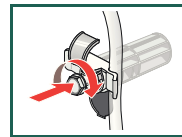
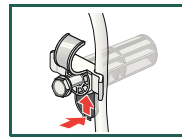
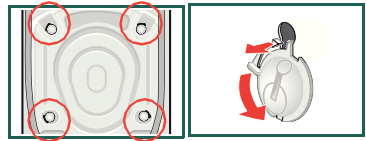
# Preprava, napr. pri sťahovaní

## 1. Pred prepravou práčky:

1. Zatvorte vodovodný kohútik.
2. Zredukujte tlak vody v prírodnej hadici → *Návod na používanie*; Údržba - sitko v prírode vody.
3. Vypustite zvyšný prací roztok → *Návod na používanie*; Údržba - odtokové čerpadlo.
4. Práčku odpojte od elektrickej siete.
5. Odmontujte hadice.

## 2. Montáž prepravných poistiek:

1. Snímate krytky.
2. Nasadíte všetky 4 prepravné poistky a upevníte sieťový kábel do držiakov. Skrutky pevne utiahnite.



Po preprave **bezpodmienečne** odstráňte prepravné poistky!



Aby ste predišli tomu, že pri ďalšom praní odtečie nepoužitý prací prostriedok do odtoku: Nalejte do násypky II 1 liter vody a spustíte program **Odčerpánie vody**.

## Technické údaje

● Rozmery (šírka x hĺbka x výška)	60 x 59 x 84,2 cm
● Hmotnosť	69 - 83 kg <i>podľa modelu</i>
● Sieťové pripojenie	Menovité napätie 220-240 V, 50 Hz Menovitý prúd 10 A Menovitý výkon 2000-2300 W
● Tlak vody	100-1000 kPa (1-10 bar)
● Diagnostické programy	podľa platnej normy IEC 60456

## Zákaznícky servis

- Skôr, ako zavoláte servisnú službu, sa prosím presvedčte, či nemôžete poruchu odstrániť sami → *Návod na používanie*; Čo robiť, keď...
- V prípadoch poradenstva Vám vznikajú výdaje za nasadenie technika, a to aj v priebehu záručnej doby.
- Vašu najbližšiu servisnú službu si prosím vyberte v priloženom zozname. Servisnej službe oznamte číselné označenie výrobku (E-Nr.) a výrobné číslo (FD) spotrebiča.

E-Nr. \_\_\_\_\_ FD \_\_\_\_\_

Číselné označenie výrobku      Výrobné číslo

Tieto údaje nájdete na typovom štítku v ráme otvorených vkladacích dvierok a v silne orámovanom poli prístrojového štítku na zadnej strane spotrebiča.

- Uvedením číselného označenia výrobku a výrobného čísla nám pomôžete zabrániť zbytočným cestám. Tak ušetríte na s tým spojených vyšších nákladoch.

## Záruka systému Aqua-stop *Len pre spotrebiče s bezpečnostným systémom Aqua-Stop*

Okrem nárokov na záručné plnenie voči predávajúcemu vyplývajúcim z kúpnej zmluvy a okrem našej záruky na spotrebič poskytujeme aj náhradu za nasledujúcich podmienok:

1. Ak následkom chyby nášho bezpečnostného systému Aqua-Stop dôjde k škodám spôsobeným vodou, nahradíme škodu súkromným používateľom.
2. Záruka platí po celý čas životnosti spotrebiča.
3. Predpokladom nároku na záručné plnenie je odborná inštalácia a pripojenie spotrebiča bezpečnostným systémom Aqua-Stop podľa nášho návodu. Zahŕňa aj správny predlžovací prvok k zariadeniu Aqua-Stop (originálne príslušenstvo).  
Naša záruka sa nevzťahuje na chybné prírodné vedenia alebo armatúry a na pripojenie zariadenia Aqua-Stop na vodovodnom kohútiku.
4. Na spotrebiče s bezpečnostným systémom Aqua-Stop nie je zásadne potrebné počas prevádzky dohliadať, príp. ich po skončení činnosti zaistiť zatvorením vodovodného kohútika. Len v prípade dlhšej neprítomnosti vo svojom byte, napr. pri viactýždňovej dovolenke, zatvorte vodovodný kohútik.

**BOSCH**

Stvorené pre život

# Záručný list

firmy **BSH** domáci spotrebiče s.r.o.  
Pekařská 695/10a, 155 00 Praha 5, ČR**2 roky**záruka od výrobcu  
na všetky spotrebičeDovozca: **BSH domáci spotrebiče s.r.o.**  
org. zložka Bratislava  
Galvaniho 17/C, 821 04 Bratislava

Výrobok:	Produktové číslo: E-Nr.
	Poradové číslo: FD
Dátum predaja, pečiatka, podpis	Dátum montáže, pečiatka, podpis

Predajca je povinný úplne a čitateľne vyplniť všetky požadované údaje v záručnom liste v deň predaja spotrebiča. Neoddeliteľnou súčasťou tohto záručného listu je daňový doklad o predaji výrobku.

Záručný list je dokladom práv spotrebiteľa v zmysle Občianskeho zákonníka. Je súčasťou výrobku s výrobným číslom uvedeným na prednej strane tohto záručného listu, zvlášť v prípadoch dlhších než zákonom daná záručná lehota je záručný list jedným z dokázateľných prostriedkov práv užívateľa. Je v záujme spotrebiteľa, aby si skontroloval správnosť a úplnosť všetkých uvedených údajov, ako i to, či dostal od predajcu záručný list so správnym označením pre uvedený druh výrobku.

Odporúča sa, aby výrobky montoval a uviedol do prevádzky autorizovaný servis, ktorý poskytuje záruku odbornej montáže, predvedenie a preskúšanie výrobku.

Montáž a inštalácia spotrebiča musí byť vykonaná v súlade s vyhláškou ÚBP SR č. 718/2002 Z. z. súvisiacich predpisov a noriem v platnom znení.

Pred montážou výrobku je nutné, aby boli splnené všetky podmienky pre pripojenie na inžinierske siete podľa platných noriem a podľa návodu na použitie.

### Zápisy o uskutočnených opravách:

Dátum objed. opravy	Dátum dokončenia	Číslo oprav. listu	Stručný opis poruchy



## Upozornenie pre predajcov

Predajca je povinný dať zákazníčkovi platný doklad o predaji, kde bude uvedený dátum predaja a označenie spotrebiča, a súčasťou dokladu o kúpe tovaru je správne a úplne vyplnený záručný list v deň predaja výrobku. V prípade predpredajnej reklamácie je potrebné predložiť riadne vyplnený reklamačný protokol.

### Záručné podmienky

- na výrobok sa poskytuje záručná lehota **24 mesiacov** odo dňa zakúpenia výrobku kupujúcim
- spotrebiteľ je oprávnený chybu vytknúť do šiestich mesiacov od jej zistenia, najneskôr však do uplynutia záručnej lehoty
- pri reklamácií je podmienkou predložiť platný daňový doklad o kúpe výrobku (napr. pokladničný blok, faktúru a pod.)
- ak je výrobok používaný na iný než výrobcom stanovený účel alebo je výrobok používaný v rámci predmetu obchodnej činnosti, poskytuje sa záručná lehota 6 mesiacov odo dňa zakúpenia, keďže spotrebiče sú určené výhradne na použitie v domácnosti
- za chybu výrobku sa nepovažuje jeho nadmerné opotrebovanie a z toho vyplývajúce absencie niektorých pôvodných vlastností, ktoré boli spôsobené napr. zanedbaním bežnej údržby, čistenia, nadmerným používaním výrobku
- záručná lehota neplynie počas obdobia, keď kupujúci nemôže užívať tovar pre jeho chyby, za ktoré zodpovedá predávajúci
- ak nebude zistená žiadna porucha, na ktorú sa vzťahuje bezplatná záručná oprava, alebo bude zistená porucha nezavinená výrobcom, hradí náklady spojené s vyslaním servisného technika osoba, ktorá uplatnila nárok na túto opravu
- záručné opravy vykonávajú autorizované servisné strediská podľa zoznamu uvedeného v tomto záručnom liste

### Právo na bezplatnú opravu výrobku na náklady BSH domáci spotrebiče s.r.o., organizačná zložka Bratislava, zaniká, ak:

- je nečitateľný výrobný štítok alebo na výrobku chýba,
- údaje na doklade o predaji sa líšia od údajov uvedených na výrobnom štítku spotrebiča,
- výrobok bol namontovaný v rozpore s návodom na montáž, prípadne nebol dodržaný súlad s platnými STN alebo s návodom na obsluhu,
- výrobok bol neodborne namontovaný alebo nebol uvedený do prevádzky organizáciou oprávnenou v zmysle vyhlášky ÚBP SR č. 718/2002 Z. z., platí pre plynové spotrebiče a spotrebiče s elektrickým napájaním 400 V, ako i pre spotrebiče dodávané bez elektrického kábla, prípadne bez elektrickej koncovky,
- bola vykonaná konštruktívna zmena alebo zásah do výrobku neoprávnenou osobou,
- porucha na výrobku vznikla použitím neoriginálnych náhradných dielov alebo príslušenstva,
- ide o poškodenie: mechanické, nadmernou záťažou, v dôsledku vodného kameňa, neodborného zapojenia, živelnou pohromou, vonkajšími vplyvmi a pod.

### Vyhlasenie o hygienickej neškodnosti výrobku

**Všetky výrobky** distribuované spoločnosťou BSH domáci spotrebiče s.r.o., organizačná zložka Bratislava, prichádzajúce do styku s potravinami **spĺňajú požiadavky** o hygienickej neškodnosti podľa **európskej normy EC 1935/2004**. Toto vyhlásenie sa vzťahuje na všetky výrobky prichádzajúce do styku s potravinami uvedené v aktuálnom cenníku BSH domáci spotrebiče s.r.o., organizačná zložka Bratislava.

Symbol uvedený na výrobku alebo jeho obale upozorňuje na to, že výrobok po skončení jeho životnosti nepatrí k bežnému domácejmu odpadu, ale ho treba odovzdať do špeciálnej zberne odpadu na recyklovanie elektrických alebo elektronických spotrebičov.

Vašou podporou správnej likvidácie pomáhate opäť získať cenné suroviny a chrániť tak životné prostredie. Ďalšie informácie o recyklovaní tohto výrobku získate na miestnom úrade, v zberni odpadu alebo v združení Envidom, ktoré zabezpečuje zber, prepravu, spracovanie, recykláciu a ekologické zneškodňovanie elektroodpadu v zmysle zákona.



# ZOZNAM SERVISOV DOMÁCICH SPOTREBIČOV BOSCH

Servisné stredisko	Ulica	Mesto	Telefón	E-mail + web
Peter Špik	Partizánska 14	Bardejov 085 01	054/474 62 27 0903 527 102	spikservis@gates.sk www.spikelektro.sk
Martin Ščasný, servis domácich spotrebičov	Hnilecká 11	Bratislava 821 06	02/38 10 33 55 0918 996 988	servis@bsservis.sk www.bsservis.sk
Martin Ščasný, servis domácich spotrebičov	Trhová 36	Bratislava 841 02	02/38 10 33 55 0918 522 734	servis@bsservis.sk www.bsservis.sk
TECHNO SERVIS BRATISLAVA spol. s r. o.	Kopčianska 8, 10	Bratislava 851 01	02/64 46 36 43 0907 778 406	technoservis@nextra.sk www.technoservis.sk
Viva elektro servis, s. r. o.	Mýtna 17	Bratislava 811 07	02/45 95 88 55 0905 722 111	servis@vivaservis.sk www.vivaservis.sk
LASER Komárno spol. s r. o.	Mesačná 20	Komárno 945 01	035/770 26 88 0915 222 454	servis@laser-kn.sk www.laser-kn.sk
Ing. Ľubor Kolesár Kubis	Thurzova 12	Košice 040 01	055/622 14 77 0905 894 769	kubisservis@mail.t-com.sk
ELEKTROSERVIS VALTIM	Ul. Obrancov mieru 9	Michalovce 071 01	056/642 32 90 0903 855 309	valiskalubomir@stonline.sk
EXPRES servis Anna Elmanová	Spojovacia 7	Nitra 949 01	037/652 45 97 0903 524 108	expresservis@naex.sk
Domoss Technika a. s.	Žilinská 47	Piešťany 920 01	033/774 48 10 033/774 24 17	servis@domoss.sk www.domoss.sk
TATRACHLAD POPRAD s. r. o.	Továrenská ul. č. 3	Poprad 058 01	052/772 20 23 0903 906 828	tatrachlad@tatrachlad.sk www.tatrachlad.sk
BARAN servis – Baran Luboš	Švábska 6695/57A	Prešov 080 05	051/772 14 39 0905 904 572	baranservis@mail.t-com.sk www.baranservis.sk
ELEKTROSERVIS Pavlíček Peter	V. Clementisa 6	Prievidza 971 01	046/548 57 78 0905 264 822	pavlicek_elektroservis@stonline.sk www.peterpavlicek-elektroservis.sk
N.B.ELEKTROCENTRUM	B. Bartóka 24	Rimavská Sobota 979 01	047/581 18 77 0905 664 258	nbelektrocentrum@stonline.sk
Elpra spol. s r. o.	Liptovská Lužná 496	Ružomberok 034 72	044/439 64 13 0905 577 817	elpra@speednet.sk
BSC – servis centrum spol. s r. o.	Hlavná ul. č. 5	Sučany 038 52	043/400 34 24 0902 272 727	bsc@bsc-serviscentrum.sk www.bsc-serviscentrum.sk
Jozef Rožník	Žabinská 325	Trenčín 911 05	0903 702 458	roznik@bshservis.sk www.bshservis.sk
STAFEXPRESS-ELEKTROSERVIS	Hviezdoslavova 34	Zvolen 960 01	045/540 07 98 0905 259 983	stafexpress.zvservis@mail.t-com.sk
M-SERVIS Mareš Jaroslav	Komenského 38	Žilina 010 01	041/564 06 27	mservis@zoznam.sk www.m-servis.sk



**Dodavatel CZ:**

BSH domácí spotřebiče s.r.o.  
Pekařská 695/10a  
155 00 Praha 5

**Dodávateľ SK:**

BSH domácí spotřebiče s.r.o.  
organizačná zložka Bratislava  
Galvaniho 17/C  
821 04 Bratislava



Seznam servisních partnerů a informace o záručních podmínkách naleznete na:

**[www.bosch-home.com/cz](http://www.bosch-home.com/cz)**  
**infolinka: + 420 251 095 555**

Zoznam servisných partnerov a informácie o záručných podmienkach nájdete na:

**[www.bosch-home.com/sk](http://www.bosch-home.com/sk)**  
**infolinka: + 421 244 452 041**