

Návod k použití

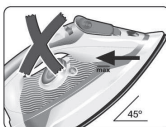
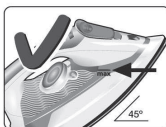
TDA 703021A

TDA703021A



Q4ACZM2797

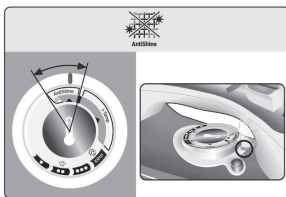
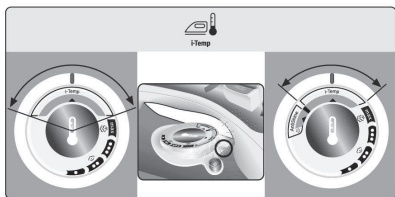
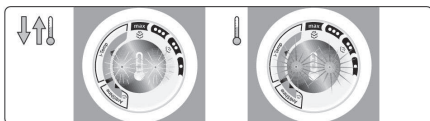
1



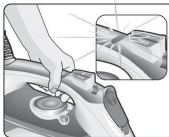
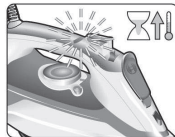
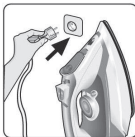
2



TempOK

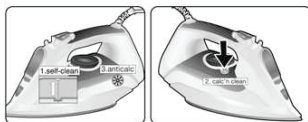


3

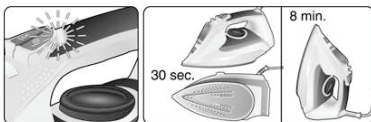


2

7



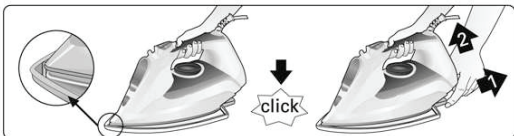
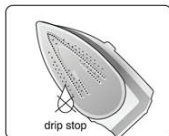
8



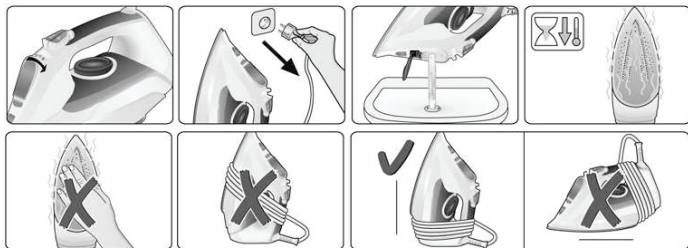
9



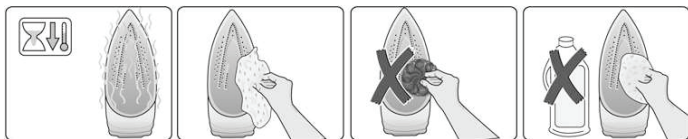
10



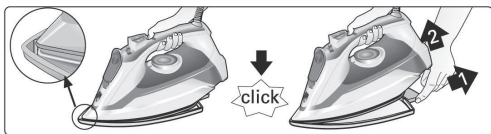
11



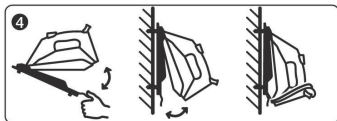
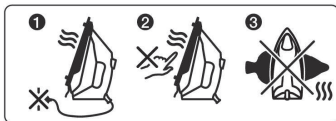
12



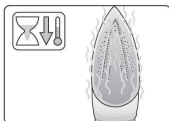
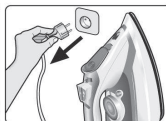
11



12



13



14



Děkujeme, že jste se rozhodli pro napařovací žehličku TDA70 od společnosti Bosch.

Tato žehlička byla vyvinuta podle ekologických kritérií, která splňují požadavky trvale udržitelného rozvoje. Byl analyzován celý cyklus životnosti spotřebiče, a to od výběru materiálů až po jejich následnou recyklaci. Základem této analýzy přitom byly možnosti zlepšování z technického, ekonomického a ekologického hlediska.

Návod k použití pečlivě uschovejte. První stranu návodu si ponechte otevřenou, pomůže Vám pochopit způsob fungování spotřebiče. Tento spotřebič odpovídá mezinárodním bezpečnostním normám. Tento spotřebič je určen výhradně jen pro domácí použití, komerční použití je vyloučeno. Spotřebič používejte jen k účelům dle určení, to znamená jako žehličku. Použití na jiné účely je nepřípustné a nebezpečné. Výrobce neručí za škody, které jsou zapříčiněny nevhodným a nesprávným používáním.

Všeobecné bezpečnostní pokyny

- Spotřebič nenechávejte z dohledu, pokud je připojen k síti.
- Odpojte napájecí kabel od zásuvky před plněním vody nebo vylitím zbylé vody po použití.
- Spotřebič odkládejte a používejte na stabilní podložce.
- Pokud jej uložíte do držáku, dbejte na to, aby stál na stabilní podložce.
- Nepoužívejte žehličku, pokud upadla nebo vykazuje viditelná poškození, resp. z ní vytéká voda. V tomto případě ji musí před dalším použitím přezkoušet technický zákaznický servis.
- Abyste se vyhnuli nebezpečným situacím, smí potřebné opravy na spotřebiči, např. výměnu vadného síťového kabelu, provádět jen kvalifikovaný personál

autorizovaného technického servisu.

- Tento spotřebič smí používat děti starší 8 let. Kromě toho smí tento spotřebič používat osoby se sníženými tělesnými, senzoricými nebo duševními schopnostmi a nedostatkem zkušeností, rovněž i znalostí o používání, jen s dodržením těchto podmínek: Musí být při používání pod dozorem nebo musí být o bezpečné manipulaci se spotřebičem poučeny a pochopily rizika s tím spojená. Nedovolte dětem hrát si se spotřebičem. Čištění a údržbu nesmí provádět děti bez dozoru.
- Děti mladší 8 let držte od žehličky v bezpečné vzdálenosti, pokud je připojena na zdroj proudu nebo ještě nevychladla.
- **POZOR! Horký povrch!** Povrch se během používání zahřívá.
- Předtím než spotřebič připojíte k elektrické síti, ujistěte se, že síťové napětí souhlasí s údaji na typovém štítku.




- Tento spotřebič musí být připojen pouze na uzemněnou zásuvku. Pokud použijete prodlužovací kabel, dbejte na to, aby měl k dispozici dvoupólovou zástrčku 16 A s uzemněním.
- Pokud shořela pojistka, spotřebič je nepoužitelný. Abyste jej mohli znovu používat, nechte žehličku opravit v autorizovaném servisu.
- Za určitých speciálních podmínek může dojít k mírné nestabilitě.
- Při plnění nádržky vodou spotřebič nedržte pod vodovodním kohoutkem.
- Spotřebič po každém použití nebo při podezření na závadu odpojte od elektrické sítě.
- Zástrčku při vytahování ze zásuvky netahejte za kabel.
- Žehličku nebo parní nádobu nikdy neponořujte do vody nebo jiných kapalin.
- Spotřebič nevystavujte žádným povětrnostním vlivům (déšť, slunce, mráz atd.).

Před prvním použitím

Ze žehlicí plochy odstraňte všechny ochranné fólie a etikety.

Pro podrobnější informace o následujících krocích viz příslušné kapitoly v tomto návodu.

Nádržku žehličky naplňte vodou z vodovodu a teplotu nastavte na „max“. Připojte spotřebič. Pokud žehlička dosáhla požadované teploty, vodu nechte odpařit nastavením regulátoru páry na „max“ a stiskněte tlačítko  opět.

Některé části žehličky jsou mírně namazány a při prvním použití se může ze žehličky kouřit. To je normální a později tento jev opět zmizí.

1 Plnění nádržky



Regulátor páry nastavte na a vytáhněte síťovou zástrčku!

Používejte jen čistou vodu z vodovodu bez jakýchkoliv dalších přísad. Přidání jiných přísad, např. parfému, spotřebič poškodí.

Záruka se nevztahuje na každé poškození, které bylo způsobeno použitím produktů, na které se zde upozorňuje.

Do žehličky v žádném případě nepoužívejte kondenzát ze sušiček, klimatizačních jednotek nebo podobných spotřebičů. Tato žehlička byla vyvinuta pro použití s běžnou vodou z vodovodu. K prodloužení optimální parní funkce smíchejte vodu z vodovodu s destilovanou vodou v poměru 1: 1. Pokud je voda z vodovodu ve Vaší oblasti příliš tvrdá, smíchejte ji s destilovanou vodou v poměru 1 : 2. **Nikdy nádržku nepiňte více než po značku „max.“**

2 Nastavení teploty



Zjistěte doporučenou teplotu na štítku na prádle.


Nastavení teploty	Vhodná pro:
•	syntetika
••	hedvábí/vlna
•••	bavlna
max	len
i-Temp*	jakýkoliv typ látky, kterou lze žehlit.
AntiShine*	tmavé a jemné látky. Snížení rizika vzniku lesklých míst.

* v závislosti na modelu

- Během rozehrívání anebo ochlazování žehlicí plochy, dokud není dosažena nastavená teplota, blikají kontrolky uvnitř voliče teploty. Jakmile je nastavená teplota dosažena, kontrolky přestanou blikat a nepřetržitě svítí.

Tip:

- Prádlo roztříďte podle etikety k péči. Vždy začněte s menšími kusy oděvu, které vyžadují žehlení s nižší teplotou.
- Pokud si nejste jistí, ze kterého materiálu je Váš oděv vyroben, nastavte funkci „i-Temp“.
- Abyste zabránili na tmavém anebo jemném prádle např. z hedvábí, vlny nebo syntetiky, tvorbě lesklých míst, zvolte funkci „AntiShine“.

Pokud žehlíte nejdříve s vyšší teplotou a následně nastavíte nižší teplotu, může chvíli trvat, než žehlicí plocha vychladne. Abyste proces ochlazování urychlili, stiskněte buď tlačítko  nebo nastavte regulátor páry na vyšší stupeň.

„i-Temp“ 

(V závislosti na modelu)

Tato parní žehlička má k dispozici jedinečnou funkci „i-Temp“. Pokud je tato funkce nastavena, automaticky se zvolí teplota, která je vhodná pro všechny žehlené textilie.

Funkce i-Temp brání v poškození textilie v důsledku nesprávného nastavení teploty.

Funkce „i-Temp“ není vhodná pro textilie, které se nesmí žehlit.

Prosím, dbejte údajů na etiketách anebo nejdříve přežehlete na zkoušku část oděvu, který není běžně vidět.

Pokud je nastavena funkce „i-Temp“, svítí modrá kontrolka uvnitř voliče teploty.

„AntiShine“ 

(V závislosti na modelu)

Tato parní žehlička má k dispozici jedinečnou funkci „AntiShine“. Pokud je tato funkce nastavena, sníží se riziko tvorby lesklých míst na Vašem oděvu. Je-li nastavena funkce „AntiShine“, svítí modrá kontrolka uvnitř voliče teploty.

3 SensorSecure


Funkce „SensorSecure“ automaticky vypne spotřebič, jakmile pustíte rukojeť žehličky, a postará se tak o více bezpečnosti a nižší spotřebu energie.

- **Rozehřivací fáze:** Tato funkce se po připojení spotřebiče k elektrické síti deaktivuje, dokud žehlička nedosáhne nastavené teploty.
- Po rozehřivací fázi, když kontrolka uvnitř voliče teploty přestane blikat, rozsvítí se světelná kontrolka „SensorSecure“ - a začne blikat.
- Jakmile se rukojeti žehličky znovu dotknete, světelná kontrolka „SensorSecure“ přestane blikat a žehlička se automaticky zapne.
- Bezprostředně po tom, co rukojeť žehličky pustíte, světelná kontrolka „SensorSecure“ začne znovu blikat a tím upozorňuje na to, že se žehlička hned vypne.
- Jakmile rukojeť žehličky znovu uchopíte, žehlička se znovu automaticky zapne a začne se znovu rozehřívát.

V závislosti na modelu:

Pokud žehličku déle než 10 minut nepoužíváte a následně se krátce dotknete rukojeti nebo ji znovu uchopíte, **znovu se spustí rozehřivací fáze.**

4 Žehlení bez páry

Regulátor páry nastavte na .

5 Žehlení s párou

Nastavení teploty	Doporučené nastavení regulátoru páry
**	1 nebo 2/eco*
*** po „max“	1 po „max“
i-Temp*	1 po „max“
AntiShine*	1 nebo 2/eco*


* v závislosti na modelu

Tip: Pro lepší výsledek žehlení udělejte poslední pohyby žehličkou bez páry, aby se oděv vysušil.

6 Funkce spreje


Funkci spreje nepoužívejte na hedvábí.

7 Parní ráz

- Teplotu nastavte na „max“.
- Tlačítko  stiskněte několikrát s přestávkami alespoň 5 sekund.

8 Vertikální pára

⚠ Nežehlete oděvy, které máte právě na sobě! Páru nesměrujte na osoby ani zvířata.

- Teplotu nastavte na „max“.
- Oděv zavěste na ramínko.
- Žehličku vedte ve svislé poloze v odstavu 10 cm a několikrát stiskněte tlačítko  s přestávkami alespoň 5 sekund.

9 Několikastupňový odvápňovací systém




Tato řada výrobků je vybavena systémem „Anti-Kalk“, „3AntiCalc“ (komponenty 1+2+3)

1. self-clean

Po každém použití parního regulátoru systém „self-clean“ čistí mechanismus od usazenin vápníku.

2. „Calc'n Clean“

Funkce „calc'n clean“ Vám pomůže odstranit částičky usazeného vápníku z parní komory. Pokud je ve Vašem okolí příliš tvrdá voda, použijte tuto funkci každé dva týdny.

1. Síťovou zástrčku vytáhněte ze zásuvky, regulátor páry nastavte do polohy  a nádržku na vodu naplňte vodou.
2. Regulátor teploty nastavte do polohy „max“ a žehličku znovu připojte do zásuvky.
3. Po uplynutí doby potřebné k rozehrání zhasne kontrolka. Žehličku následně znovu vytáhněte ze zásuvky (velmi důležité!).
4. Žehličku podržte nad umyvadlem. Stiskněte knoflík „clean“ a nakloňte žehličku, dokud se neodpaří přibližně jedna třetina vody z nádržky. Horká voda a vodní pára se odpaří i s vodním kamenem a usazeninami.
5. Uvolněte knoflík „clean“ a žehličku na několik minut nakloňte.
6. Zopakujte kroky 4 a 5, než se nádržka nevyprázdní. Následně žehličku znovu připojte, než se zbylá voda zcela neodpaří.
7. Odpojte žehličku ze zásuvky a žehlicí plochu nechte vychladnout. Žehlicí plochu utřete jen vlhkou utěrkou.

3. anti-calc

Patrona "anti-calc" slouží ke snížení vápenitých usazenin, které vznikají při žehlení s napařováním a prodlužuje tak životnost Vaší žehličky. Přesto tato patrona "anti-calc" nedokáže zcela zabránit procesu vzniku vápenitých usazenin.

4. Calc'n clean s odvápňovací kapalinou

Pro pečlivé odvápnění doporučujeme odvápňovací kapalinu, která byla vyvinuta speciálně společností Bosch. Tento postup byste měli zopakovat každé 3 měsíce.

- Nádržku na vodu naplňte vodou z vodovodu smíchanou s měrou jednotkou odvápňovací kapaliny (25 ml).
- Následně proveďte postup popsany nahore v „Calc'n clean“ (kroky 2 až 7).

Odvápňovací kapalinu dostanete k zakoupení v našem zákaznickém servisu nebo ve specializované prodejně:

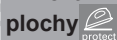
Číslo příslušenství (zákaznický servis)	Název příslušenství (specializovaná prodejna)
311144	TDZ1101

10 Ochrana proti kapání



Je-li nastavena příliš nízká teplota, pára se automaticky vypne, aby se zabránilo kapání. Přitom je možné, že uslyšíte cvaknutí.

11 Textilní ochrana žehlicí plochy



(V závislosti na modelu)

Textilní ochrana žehlicí plochy slouží k žehlení choulolistivých oděvů s funkcí páry při maximální teplotě, aniž aby je vysoká teplota poškodila.

Používáním textilní ochrany žehlicí plochy se zamezí zbytečnému používání ručniku a kromě toho žehlička nebude na tmavých látkách zanechávat lesklá místa.

Doporučujeme, žehlit nejdříve na zadní straně látky, abyste zkontrolovali, jestli je dosažen požadovaný účinek žehlení.

Abyste připevnili textilní ochranu na žehlicí plochu, zasuňte hrot žehličky do špiče návleku a poté přitlačte zadní část ochrany žehlicí plochy, tak aby zacvakla. Při vyndávání žehličky z ochranného návleku potáhněte za zadní háček a poté žehličku vyndejte z návleku.

Vhodný textilní návlak dostanete k zakoupení prostřednictvím zákaznického střediska nebo ve specializované prodejně:

Číslo příslušenství (zákaznický servis)	Název příslušenství (Specializovaná prodejna)
575494	TDZ1550

12 StoreProtect



(V závislosti na modelu)

- Držák nikdy nepoužívejte během žehlení, nebo pokud je žehlička připojena k elektrické síti!** Odpojte žehličku od elektřiny, vyprázdněte zásobník na vodu, nastavte regulátor páry na pozici a uložte žehličku do ochranného držáku.

- Ochranného držáku se nedotýkejte, pokud je připevněn k žehličce, poněvadž se může rozpálit.
- Horkou žehličku nikdy nedávejte příčně na ochranný držák, ale vždy jenom na gumovou vložku.
- Držák se smí používat na vodorovném, stabilním povrchu nebo se může ve vertikální pozici pomoci dvou šroubů vpředu a vzadu připevnit na zeď. Síťový kabel lze volně navinout na zadní konec žehličky. Abyste ochranný držák na žehličku připevnili, zasuňte žehličku hrotem nejdříve do přední gumové vložky a poté zajistěte zadní část žehličky, musíte slyšet cvaknutí. Abyste ochranný držák uvolnili, potáhněte zadní páčku dolů a žehličku vyndejte z držáku.

Číslo příslušenství (zákaznický servis)	Název příslušenství (Specializovaná prodejna)
575960	TDZ1750

13 Po každém žehlení



- Regulátor páry nastavte několikrát z na „max“ a znovu zpět (samočištění).
- Vyprázdněte nádržku na vodu: Žehličku držte hrotem směrem dolů a mírně s ní zatřepete.
- Žehličku skladujte vestoje, nikoliv na žehlicí ploše.
- Přívodní kabel nenavíjejte příliš pevně!



⚠ Pozor! Nebezpečí popálení!
Než začnete spotřebič čistit nebo provádět údržbu, vytáhněte síťovou zástrčku spotřebiče ze zásuvky.

- Při mírném znečištění vytáhněte síťovou zástrčku a žehličku nechte vychladnout. Plášť a žehlicí plochu (13) utřete vlhkým hadříkem.
- Pokud se z důvodu vysoké teploty na žehlicí plochu (lepší syntetická látka, vypněte páru a zbytky okamžitě odstraňte tlustou, přeloženou a suchou bavlněnou utěrkou.
- Aby zůstala žehlicí plocha hladká, neměla by přijít do kontaktu s ostrými kovovými předměty. Při čištění žehlicí plochy nikdy nepoužívejte čistič na hrnce nebo chemikálie.
- Nádržku () nikdy neodvápňujte ani neošetřujte čisticími prostředky ani rozpouštědly, jinak by žehlička mohla při používání parní funkce kapat.

Rady pro úsporu energie



Největší část energie žehlička spotřebuje pro výrobu páry. Aby se spotřeba energie snížila, dbejte následujících pokynů:

- Nejdříve začněte žehlit prádlo, které vyžaduje nejnižší teplotu žehlení. K tomu účelu se vždy nejdříve podívejte na etiketu na prádle.
- Regulátor páry a teploty nastavte podle doporučení v návodu k použití.

- S párou žehlete pouze tehdy, když je to potřeba. K navlhčení prádla použijte pokud možno funkci spreje.
- Žehlete prádlo, dokud je ještě vlhké a zredukujte množství páry na žehličce. Pára se poté vyrobí převážně ze zbytkové vlhkosti prádla. Pokud používáte sušičku prádla, nastavte program pro následné žehlení.
- Pokud je prádlo dostatečně vlhké, nastavte regulátor páry na ☒.
- Během přestávek v žehlení nastavte regulátor páry na ☒. Jinak se produkuje pára zbytečně.


Likvidace

Dodávka našeho produktu probíhá v optimalizovaném obalu. To hlavně znamená, že byly použity ekologické materiály, které můžete odevzdat jako sekundární suroviny u místní likvidační služby. Bližší informace k likvidaci domácích spotřebičů získáte na obecních úřadech nebo městské správě.

Tento spotřebič je označen v souladu s evropskou směrnicí 2012/19/EU, která se týká starých elektrických a elektronických spotřebičů. Tato směrnice stanovuje rámec pro odběr a recyklaci starých spotřebičů platný v celé Evropské unii.



Odstranění závad

Problém	Možná příčina	Řešení
Žehlička nehřeje	<ol style="list-style-type: none"> 1. Regulátor teploty je nastaven na nejnižším stupni. 2. Výpadek proudu. 3. Byl aktivován systém „SensorSecure“. Žehlička je v režimu Standby. 	<ol style="list-style-type: none"> 1. Regulátor teploty nastavte na vyšší stupeň. 2. Pomocí jiného spotřebiče zkontrolujte, jestli jde proud, nebo žehličku zasuňte do jiné zásuvky. 3. Abyste žehličku znovu zapnuli, zlehka s ní pohněte.
Bliká kontrolka „Auto off“.	Byl aktivován systém „SensorSecure“. Žehlička je v režimu Standby.	<ul style="list-style-type: none"> • Uchopte rukojeť žehličky, aby se znovu spustila.
Blikají kontrolky uvnitř voliče teploty.	<ul style="list-style-type: none"> • Žehlicí plocha se rozehřívá nebo ochlazuje, dokud nebude dosažena nastavená teplota. 	<ul style="list-style-type: none"> • To je normální. Kontrolky přestanou blikat, když je dosažena nastavená teplota. Pokud se nastavení teploty mění z vyššího stupně na nižší, může tato fáze trvat poněkud déle. Abyste proces ochlazování urychlili, stiskněte buď tlačítko  nebo nastavte regulátor páry na vyšší stupeň.
Oděv se lepí na žehlicí plochu.	<ul style="list-style-type: none"> • Teplota je příliš vysoká. 	<ul style="list-style-type: none"> • Nastavte regulátor teploty (15) na nižší stupeň a vyčkejte, dokud žehlička nevychladne.
Ze žehlicí plochy spolu s párou kape voda.	<ol style="list-style-type: none"> 1. Nastavení regulátoru teploty (15) je příliš nízké. 2. Pára je v poměru k nejnižší teplotě nastavena na vysoký stupeň. 3. Knoflík pro parní ráz jste stisknuli několikrát, aniž byste mezitím vyčkali pět sekund. 4. Byla použita destilovaná voda (viz odsek „Plnění nádržky na vodu“) nebo byly do nádržky dány jiné produkty jako např. parfém atd. 	<ol style="list-style-type: none"> 1. Regulátor teploty (15) nastavte na vyšší stupeň (mezi „••“ a „max“) a vyčkejte, dokud zelená světelná kontrolka pro nastavení páry nepřestane blikat. 2. Páru nastavte na nižší stupeň. 3. Než znovu stisknete knoflík parního rázu, vyčkejte pět sekund. 4. Smíchejte destilovanou vodu s vodou z vodovodu, podle pokynů v odseku „Plnění nádržky“ a do nádržky nepřidávejte žádné jiné produkty (pokud je nedoporučuje Bosch).

Nevystupuje pára.	<ol style="list-style-type: none"> 1. Nastavení páry je nastaveno na \times. 2. V nádržce na vodu není voda. 3. Teplota je příliš nízká. Je aktivní systém proti kapání. 	<ol style="list-style-type: none"> 1. Nastavení páry na „eco“ nebo „max“. 2. Naplňte nádržku. 3. Nastavte vyšší teplotu, pokud to tkanina dovoluje.
Funkce spreje nefunguje.	<ol style="list-style-type: none"> 1. V nádržce na vodu není voda. 2. Mechanismus je zablokovaný. 	<ol style="list-style-type: none"> 1. Naplňte nádržku na vodu. 2. Zavolejte technický zákaznický servis.
Při prvním připojení žehličky vzniká mírný kouř.	<ul style="list-style-type: none"> • Jedná se o mazání některých vnitřních částí. 	<ul style="list-style-type: none"> • Tento jev za krátký čas ustane.
Usazeniny vystupují přes otvory v žehlicí ploše.	<ul style="list-style-type: none"> • Zbytky vápníku vystupují z parní komory. 	<ul style="list-style-type: none"> • Proveďte čisticí cyklus (viz odsek „Calc'n Clean“).

Pokud nic z tabulky nepomůže vyřešit problém, nechte spotřebič zkontrolovat v nejbližším autorizovaném servisu.

Tento návod k použití si můžete stáhnout také z domovské stránky společnosti Bosch.

Ujištění dovozce o vydání prohlášení o shodě

Vážený zákazníku,

dle § 13, odst.5 zákona č.22/97 Sb. Vás ujišťujeme, že na všechny výrobky distribuované společností BSH domácí spotřebiče s.r.o. našim obchodním partnerům bylo vydáno prohlášení o shodě ve smyslu zákona č. 22/97 Sb a nařízení vlády č.168/1997 Sb., 169/1997 Sb. a 177/1997 Sb. a příslušných nařízení vlády.

Toto ujištění dovozce o vydání prohlášení o shodě se vztahuje na všechny výrobky včetně plynových spotřebičů, které jsou obsaženy v aktuálním ceníku firmy BSH domácí spotřebiče s.r.o.

Prohlášení o hygienické nezávadnosti výrobků

Všechny výrobky distribuované společností BSH domácí spotřebiče s.r.o. a přicházející do styku s potravinami splňují požadavky o hygienické nezávadnosti dle zákona č.258/2000 Sb., vyhlášky 38/2001 Sb. Toto prohlášení se vztahuje na všechny výrobky přicházející do styku s potravinami uvedené v aktuálním ceníku firmy BSH domácí spotřebiče s.r.o.

Záruční podmínky

Na tento uvedený výrobek je poskytována záruční lhůta 24 měsíců (ode dne prodeje).

Základním průkazem práv spotřebitele ve smyslu Občanského zákoníku je pořizovací doklad (paragon, faktura, leasingová smlouva ap.). Pokud byl při prodeji vydán záruční list, je tento součástí výrobku s výrobním číslem uvedeným na přední straně tohoto záručního listu. Zejména v případech delší než zákonné záruční lhůty je proto záruční list jediným průkazným dokladem práv uživatele pro uznání prodloužené záruky. Ve vlastním zájmu ho proto uschovejte. Nedílnou součástí záručního listu je doklad o pořízení (paragon, faktura, leasingová smlouva apod.) Pro případ prodloužené záruční lhůty z důvodu dříve provedených oprav je nutno předložit i opravní listy z těchto oprav.

Bezplatný záruční servis je možno poskytnout jen v případě předložení pořizovacího dokladu nebo v případě prodloužené záruky i vyplněného záručního listu (musí obsahovat druh spotřebiče, typové označení, výrobní číslo, datum prodeje a označení prodávajícího v souladu s § 620 odst. 3 Občanského zákoníku). Záruční list vyplňuje prodejce a je v zájmu spotřebitele zkontrolovat správnost a úplnost uvedených údajů. Záruční list je platný pouze v originálu, na kopie nebude brán zřetel.

Záruční oprava se vztahuje výhradně na závady, které vzniknou průkazně v době platné záruční lhůty, a to vadou materiálu nebo výrobní vadou. Takto vzniklé závady je oprávněn odstranit pouze autorizovaný servis. Uplatnit záruku může spotřebitel u autorizovaného servisu nebo v prodejně, kde byl spotřebič zakoupen. Zvolí-li spotřebitel jiný, než nejbližší autorizovaný servis, bude na něm, aby nesl v souvislosti s tím zvýšené náklady.

Ze záručních oprav jsou vyloučeny zejména tyto případy:

- výrobek byl instalován nebo používán v rozporu s návodem k obsluze, příp. s návodem na montáž
- údaje na záručním listu nebo dokladu o zakoupení se liší od údajů na výrobním štítku spotřebiče
- při chybějícím nebo poškozeném výrobním štítku spotřebiče
- je-li výrobek používán k jinému než výrobcem stanovenému účelu - spotřebič je určen k používání v domácnosti.
- záruka neplatí, je-li výrobek používán k profesionálním nebo komerčním účelům
- mechanické poškození (závady vzniklé při přepravě)
- poškození vzniklá nepozorností, živelnou pohromou nebo jinými vnějšími vlivy (např. vyššími napětím v elektrorozvodné síti, extrémně tvrdou vodou apod.)
- neodborným zásahem, nepovolenými konstrukčními změnami nebo opravou provedenou neoprávněnou osobou
- běžná údržba nebo čištění, instalace, programování, kontrola parametrů výrobku
- opotřebení vniklé používáním spotřebiče

Rozšířená záruka nad rámec zákona

U spotřebičů (pračky, myčky) sériově vybavených systémem Aqua-Stop (patent fy BSH) je výrobcem poskytnuta záruka na škody způsobené chybou tohoto systému. Na tyto škody poskytneme náhradu soukromému spotřebiteli a to po celou dobu životnosti spotřebiče.

Upozornění pro prodejce

Prodejce je povinen dát zákazníkovi platný prodejní doklad, kde bude uvedeno datum prodeje a označení spotřebiče a na požádání zákazníka je povinen vystavit správně a úplně vyplněný záruční list v den prodeje výrobku. Při případné předprodejní reklamaci je třeba předložit řádně vyplněný reklamační protokol.

„Spotřebič není určený pro používání osobami (včetně dětí) se sníženými fyzickými, smyslovými a nebo mentálními schopnostmi, a nebo s nedostatkem zkušeností a vědomostí, pokud jim osoba zodpovědná za jejich bezpečnost neposkytne dohled a nebo je nepoučila o používání spotřebiče.“

Kontakt na servis domácích spotřebičů BOSCH

BSH domácí spotřebiče, s.r.o.

Pekařská 695/10b

155 00 Praha 5

tel.: +420 251 095 546

email: opravy@bshg.com

Objednávky příslušenství a náhradních dílů

email: dily@bshg.com

Aktuální informace o servisu naleznete na internetových stránkách
www.bosch-home.com/cz.

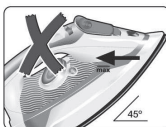
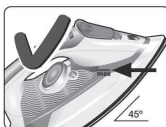
Zde máte také možnost sjednat opravu pomocí online formuláře.

Návod na obsluhu

TDA 703021A

Q4ACZM2797

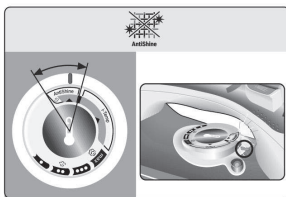
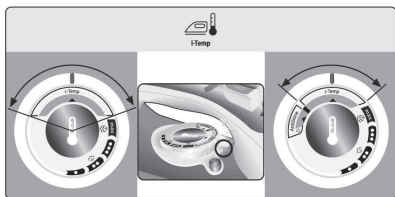
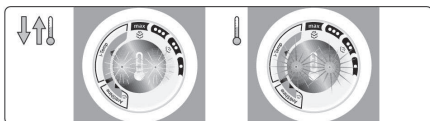
1



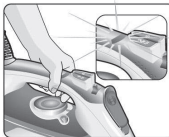
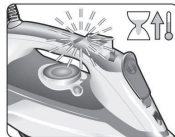
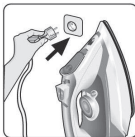
2



TempOK

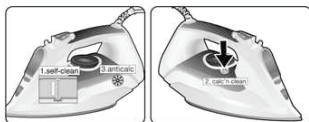


3

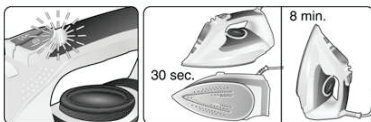


2

7



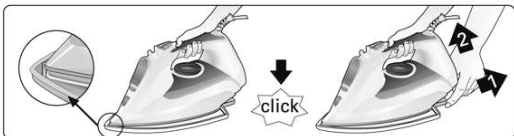
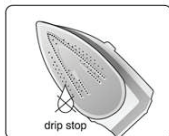
8



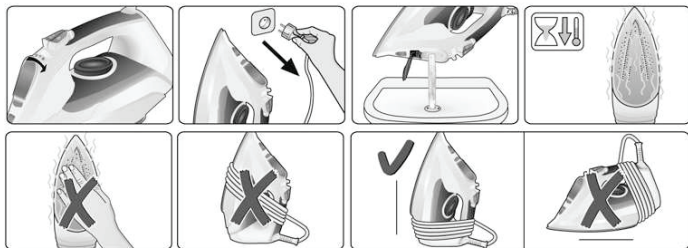
9



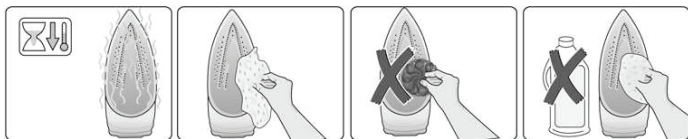
10



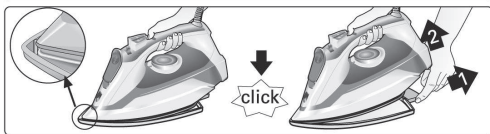
11



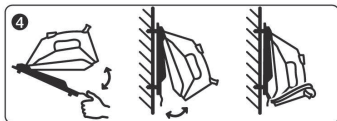
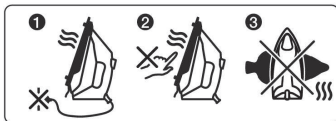
12



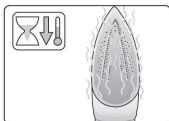
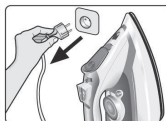
11



12



13



14



Ďakujeme, že ste sa rozhodli pre naparovaciu žehličku TDA70 od spoločnosti Bosch.

Táto žehlička bola vyvinutá podľa ekologických kritérií, ktoré spĺňajú požiadavky trvalo udržateľného rozvoja. Bol analyzovaný celý cyklus životnosti spotrebiča, a to od výberu materiálov až po ich následnú recykláciu.

Základom tejto analýzy pritom boli možnosti zlepšovania z technického, ekonomického a ekologického hľadiska.

Návod na obsluhu dôkladne uschovajte. Prvú stranu návodu si nechajte otvorenú, pomôže Vám pochopiť spôsob fungovania spotrebiča. Tento spotrebič zodpovedá medzinárodným bezpečnostným normám. Tento spotrebič je určený výhradne len pre domáce použitie, komerčné použitie je vylúčené. Spotrebič používajte iba na účely podľa určenia, to znamená ako žehličku. Použitie na iné účely je neprípustné a nebezpečné. Výrobca neručí za škody, ktoré sú zapríčinené nevhodným a nesprávnym používaním.

Všeobecné bezpečnostné pokyny

- Spotrebič nenechávajte z dozoru, ak je pripojený k sieti.
- Odpojte napájací kábel od zásuvky pred plnením vody alebo vyliatím zostatkovej vody po použití.
- Spotrebič odkladajte a používajte na stabilnej podložke.
- Pokiaľ ho uložíte do držiaka, dbajte na to, aby stál na stabilnej podložke.
- Nepoužívajte žehličku, ak spadla alebo vykazuje viditeľné poškodenia, resp. z nej vyteká voda. V tomto prípade ju musí pred použitím preskúšať technický zákaznícky servis.
- Aby ste sa vyhli nebezpečným situáciám, môže potrebné opravy na spotrebiči, napr. výmenu poškodeného sieťového kábla, vykonávať len kvalifikovaný personál

autorizovaného technického servisu.

- Tento spotrebič môžu používať deti staršie ako 8 rokov. Okrem toho môžu tento spotrebič používať osoby so zníženými telesnými, senzoricými alebo duševnými schopnosťami a nedostatkom skúseností, taktiež aj znalostí o používaní, len s dodržaním týchto podmienok: Musia byť pri používaní pod dozorom alebo musia byť o bezpečnej manipulácii so spotrebičom poučené a pochopili riziká s tým spojené. Nedovoľte deťom hrať sa so spotrebičom. Čistenie a údržbu nesmú vykonávať deti bez dozoru.
- Deti mladšie ako 8 rokov držte od žehličky v bezpečne vzdialenosti, ak je pripojená na zdroj prúdu alebo ešte nevychladla.
- **POZOR! Horúci povrch!** Povrch sa počas používania zahrieva.
- Predtým ako spotrebič pripojíte k elektrickej sieti sa uistite, že sieťové napätie súhlasí s údajmi na typovom štítku.




- Tento spotrebič musí byť pripojený iba na uzemnenú zásuvku. Ak použijete predlžovací kábel, dbajte na to, aby mal k dispozícii dvojpólovú zástrčku 16 A s uzemnením.
- Ak zhorela poistka, spotrebič je nepoužiteľný. Aby ste ho mohli opäť používať, nechajte žehličku opraviť v autorizovanom servise.
- Za určitých špeciálnych podmienok môže dôjsť k miernej nestabilite.
- Pri plnení nádržky vodou spotrebič nedržte pod vodovodným kohútikom.
- Po každom použití alebo pri podozrení poruchy, odpojte spotrebič z elektrickej siete.
- Zástrčku pri vyťahovaní zo zásuvky neťahajte za kábel.
- Žehličku alebo parnú nádobu nikdy neponárajte do vody alebo inej tekutiny.
- Spotrebič nevystavujte žiadnym poveternostným vplyvom (dážď, slnko, mráz atď.).

Pred prvým použitím

Zo žehliacej plochy odstráňte všetky ochranné fólie a etikety.

Pre podrobnejšie informácie o nasledujúcich krokoch viď príslušné kapitoly v tomto návode.

Nádržku žehličky naplňte vodou z vodovodu a teplotu nastavte na „max“. Pripojte spotrebič. Ak žehlička nedosiahla požadovanú teplotu, vodu nechajte odpariť nastavením regulátora pary na „max“ a stlačte tlačidlo  opäť.

Niektoré časti žehličky sú mierne namazané a pri prvom použití sa môže zo žehličky dymiť. To je normálne a neskôr tento jav zmizne.

1 Plnenie nádržky



Regulátor pary nastavte na a vytiahnite sieťovú zástrčku!

Používajte len čistú vodu z vodovodu bez akýchkoľvek ďalších prísad. Pridanie iných prísad, napr. parfému, spotrebič poškodí.

Záruka sa nevzťahuje na každé poškodenie, ktoré bolo spôsobené použitím produktov, na ktoré sa tu upozorňuje.

Do žehličky v žiadnom prípade nepoužívajte kondenzát zo sušičiek, klimatizačných jednotiek alebo podobných spotrebičov. Táto žehlička bola vyvinutá pre použitie s bežnou vodou z vodovodu. Na predĺženie optimálnej parnej funkcie zmiešajte vodu z vodovodu s destilovanou vodou v pomere 1: 1. Ak je vo Vašej oblasti veľmi tvrdá voda, zmiešajte vodu z vodovodu s destilovanou vodou v pomere 1: 2. **Nikdy nádržku neplňte viac ako po značku „max.“.**

2 Nastavenie teploty



Zistite odporúčanú teplotu na štítku na bielizni.


Nastavenie teploty	Vhodná pre:
•	• Syntetika
••	hodváb/vlna
•••	••• Bavlna
max	ľan
i-Temp*	akýkoľvek typ látky, ktorú je možné žehliť.
AntiShine*	tmavé a jemné látky. Zníženie rizika vzniku lesklých miest.

* v závislosti od modelu

- Počas nahrievania alebo ochladzovania žehliacej plochy, ak nie je dosiahnutá nastavená teplota, blikajú kontrolky vo vnútri voliča teploty. Keď je dosiahnutá nastavená teplota, kontrolky prestanú blikat a nepretržite svietia.

Tip:

- Bielizeň rozdeľte podľa etikety na údržbu. Vždy začnite s menšími kusmi kusmi odevu, ktorý vyžadujú žehlenie s nižšou teplotou.
- Ak si nie ste istí, z ktorého materiálu je Váš odev vyrobený, nastavte funkciu „i-Temp“.
- Aby ste zabránili na tmavej alebo jemnej bielizni napr. z hodvábu, vlny alebo syntetiky, tvorbe lesklých miest, zvolte funkciu „AntiShine“.

Ak žehlíte najskôr s vyššou teplotou a následne nastavíte nižšiu teplotu, môže chvíľu trvať, kým žehliaca plocha vychladne. Aby ste proces ochladzovania urýchlili, stlačte buď tlačidlo  alebo nastavte regulátor pary na vyšší stupeň.



(V závislosti od modelu)

Táto parná žehlička má k dispozícii jedinečnú funkciu „i-Temp“. Ak je táto funkcia nastavená, automaticky sa zvolí teplota, ktorá je vhodná pre všetky žehlené textílie.

Funkcia i-Temp bráni v poškodení textílie v dôsledku nesprávneho nastavenia teploty.

Funkcia „i-Temp“ nie je vhodná pre textílie, ktoré sa nesmú žehliť.

Prosím dbajte na údaje na etiketách alebo najskôr prežehlite na skúšku časť odevu, ktorý nie je bežné vidieť.

Ak je nastavená funkcia „i-Temp“, svieti modrá kontrolka vo vnútri voliča teploty.



(V závislosti od modelu)

Táto parná žehlička má k dispozícii jedinečnú funkciu „AntiShine“. Ak je táto funkcia nastavená, zníži sa riziko tvorby lesklých miest na Vašom odevu. Ak je nastavená funkcia „AntiShine“, svieti modrá kontrolka vo vnútri voliča teploty.

3 SensorSecure

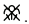
Funkcia „SensorSecure“ automaticky vypne spotrebič, keď pustíte rukoväť žehličky, a postará sa tak o viac bezpečnosti a nižšiu spotrebu energie.

- **Rozohrievacia fáza:** Táto funkcia sa po pripojení spotrebiča k elektrickej sieti deaktivuje, kým žehlička nedosiahne nastavenú teplotu.
- Po rozohrievacej fáze, keď kontrolka vo vnútri voliča teploty prestane blikať, rozsvieti sa svetelná kontrolka „SensorSecure“- a začne blikať.
- Keď sa rukoväti žehličky opäť dotknete, svetelná kontrolka „SensorSecure“ prestane blikať a žehlička sa automaticky zapne.
- Bezprostredne po tom, čo rukoväť žehličky pustíte, svetelná kontrolka „SensorSecure“ začne opäť blikať a tým upozorňuje na to, že sa žehlička hneď vypne.
- Keď rukoväť žehličky opäť uchopíte, žehlička sa opäť automaticky zapne a začne sa opäť rozohrievať.

V závislosti od modelu

Ak žehličku dlhšie ako 10 minút nepoužívate a následne sa krátko dotknete rukoväti alebo ju opäť uchopíte, **opäť sa spustí rozohrievacia fáza.**

4 Žehlenie bez pary

Regulátor pary nastavte na .

5 Žehlenie s parou

Nastavenie teploty	Odporúčané nastavenie regulátora pary
**	1 alebo 2/eco*
*** po „max“	1 po „max“
i-Temp*	1 po „max“
AntiShine*	1 alebo 2/eco*


* v závislosti od modelu

Tip:Pre lepší výsledok žehlenia urobte posledné pohyby žehličkou bez pary, aby sa odev vysušil.

6 Funkcia spreja


Funkciu spreja nepoužívajte na hodváb.

7 Parný ráz

- Teplotu nastavte na „max“.
- Tlačidlo  stlačte opakovane s prestávkami najmenej 5 sekúnd.

8 Vertikálna para

⚠ Nežehlite odevy, ktoré máte práve na sebe! Paru nesmerujte na osoby ani zvieratá.

- Teplotu nastavte na „max“.
- Odev zaveste na vešiak.
- Žehličku vedte vo zvislej polohe v odstupe 10 cm a opakovane stlačte tlačidlo  s prestávkami najmenej 5 sekúnd.

9 Niekoľkostupňový odvápňovací systém



Táto rada výrobkov je vybavená systémom „Anti-Kalk“, „3AntiCalc“ (komponenty 1+2+3)

1. self-clean

Po každom použití parného regulátora systém „self-clean“ čistí mechanizmus od usadenín vápnika.

2. „Calc'n Clean“

Funkcia „calc'n clean“ Vám pomôže odstrániť čističky usadeného vápnika z parnej komory. Ak je vo vašom okolí veľmi tvrdá voda, používajte túto funkciu každé dva týždne.

1. Sieťovú zástrčku vyťahnite zo zásuvky, regulátor pary nastavte do polohy ☒ a nádržku na vodu naplňte vodou.
2. Regulátor teploty nastavte do polohy „max“ a žehličku opäť pripojte do zásuvky.
3. Po uplynutí času potrebného na zohriatie zhasne kontrolka. Žehličku následne opäť vyťahnite zo zásuvky (veľmi dôležité!).
4. Žehličku podržte nad umývadlom. Stlačte tlačidlo „clean“ a nakloňte žehličku, kým sa neodparí približne jedna tretina vody z nádržky. Horúca voda a vodná para sa odparia aj s vodným kameňom a usadeninami.
5. Uvoľníte tlačidlo „clean“ a žehličku na niekoľko minút nakloňte.
6. Zopakujte kroky 4 a 5, kým sa nádržka nevyprázdni. Následne žehličku opäť pripojte, kým sa zvyšková voda úplne neodparí.
7. Odpojte žehličku zo zásuvky a žehliacu plochu nechajte vychladnúť. Žehliacu plochu utrite len vlhkou utierkou.

3. anti-calc

Patróna "anti-calc" slúži na zníženie vápenatých usadenín, ktoré vznikajú pri žehlení s napaňovaním a predlžuje tak životnosť Vašej žehličky. Napriek tomu táto patróna „anti-calc“ nedokáže úplne zabrániť procesu vzniku vápenatých usadenín.

4. Calc'n clean s odvápňovacou kvapalinou

Pre dôkladné odvápnenie odporúčame odvápňovaciu kvapalinu, ktorá bola vyvinutá špeciálne spoločnosťou Bosch. Tento postup by ste mali zopakovať každé 3 mesiace.

- Nádržku na vodu naplňte vodou z vodovodu zmiešanú s memou jednotkou odvápňovacej kvapaliny (25 ml).
- Následne vykonajte postup popísaný nahore v „Calc'n clean“ (kroky 2 až 7).

Odvápňovaciu tekutinu si môžete zakúpiť v našom zákazníckom servise alebo v špecializovanej predajni:

Číslo príslušenstva (zákaznícky servis)	Názov príslušenstva (špecializovaná predajňa)
311144	TDZ1101

10 Ochrana proti kvapkaniu



Ak je nastavená veľmi nízka teplota, para sa automaticky vypne, aby sa zabránilo kvapkaniu. Pritom je možné, že budete počuť cvaknutie.

11 Textilná ochrana žehliacej plochy



(V závislosti od modelu)

Textilná ochrana žehliacej plochy slúži na žehlenie jemných odevov s funkciou pary pri maximálnej teplote, bez toho aby ich vysoká teplota poškodila. Používaním textilnej ochrany na žehliacu plochu sa zabráni zbytočnému používaniu uteráku a okrem toho žehlička nebude na tmavých látkach zanechávať lesklé miesta. Odporúčame, žehliť najskôr na zadnej strane látky, aby ste skontrolovali, či je dosiahnutý požadovaný účinok žehlenia. Aby ste pripevnili textilnú ochranu na žehliacu plochu, zasuňte hrot žehličky do špicu návleku a potom pritlačte zadnú časť ochrany žehliacej plochy, tak aby zacvakla. Pri vyberaní žehličky z ochranného návleku potiahnite za zadný háčik a potom žehličku vyberte z návleku. Vhodný textilný návlak si môžete zakúpiť prostredníctvom zákaznickeho strediska alebo v špecializovanej predajni:

Číslo príslušenstva (zákaznícky servis)	Názov príslušenstva (Špecializovaná predajňa)
575494	TDZ1550

12 StoreProtect



(V závislosti od modelu)

1. **Držiak nikdy nepoužívajte počas žehlenia, alebo ak je žehlička pripojená k elektrickej sieti!** Odpojte žehličku od elektriny, vyprázdnite zásobník na vodu, nastavte regulátor pary na pozíciu ☒ a uložte žehličku do ochranného držiaku.

2. Ochranného držiaku sa nedotýkajte, ak je pripojený k žehličke, pretože sa môže rozpáliť.
3. Horúcu žehličku nikdy nedávajte priečne na ochranný držiak, ale vždy len na gumovú vložku.
4. Držiak sa smie používať na vodorovnom, stabilnom povrchu alebo sa môže vo vertikálnej pozícii pomocou dvoch skrutiek vpredu a vzadu pripevniť na stenu. Sieťový kábel je možné voľne navinúť na zadný koniec žehličky. Aby ste ochranný držiak na žehličku pripevnili, zasuňte žehličku hrotom najskôr do prednej gumovej vložky a potom zaistíte zadnú časť žehličky, musíte počuť cvaknutie. Aby ste ochranný držiak uvoľnili, potiahnite zadnú páčku dolu a žehličku vyberte z držiaku.

Číslo príslušenstva (zákaznícky servis)	Názov príslušenstva (Špecializovaná predajňa)
575960	TDZ1750

13 Po každom žehlení



- Regulátor pary nastavte niekoľkokrát z ☒ na „max“ a späť (samočistenie).
- Vyprázdnite nádržku na vodu: Žehličku držte hrotom smerom dolu a mierne s ňou zatraste.
- Žehličku skladujte zvisle, nie na žehliacej ploche.
- Napájací kábel nenavíjajte veľmi pevne!

14 Čistenie



⚠ Pozor! Nebezpečenstvo popálenia!
Skôr ako začnete spotrebič čistiť alebo vykonávať údržbu, vytiahnite sieťovú zástrčku spotrebiča zo zásuvky.


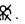
- Pri miernom znečistení vytiahnite sieťovú zástrčku a žehličku nechajte vychladnúť. Plášť a žehliacu plochu (13) utrite vlhkou utierkou.
- Ak sa z dôvodu vysokej teploty na žehliacu plochu lepí syntetická látka, vypnite paru a zvyšky okamžite odstráňte hrubou, preloženou a suchou bavlnenou utierkou.
- Aby zostala žehliaca plocha hladká, nemala by prísť do kontaktu s ostrými kovovými predmetmi. Pri čistení žehliacej plochy nikdy nepoužívajte čistiace prostriedky na riad alebo chemikálie.
- Nádržku () nikdy neodvápňujte ani neošetrujte čistiacimi prostriedkami ani rozpúšťadlami, inak by žehlička mohla pri používaní parnej funkcie kvapkať.

Rady pre úsporu energie



Najväčšiu časť energie žehlička spotrebuje pre výrobu pary. Aby sa spotreba energie znížila, dbajte na nasledujúce pokyny:

- Najskôr začnite žehliť bielizeň, ktorá vyžaduje najnižšiu teplotu žehlenia. Za týmto účelom sa vždy najskôr pozrite na etiketu na bielizni.
- Regulátor pary a teploty nastavte podľa odporúčaní v návode na obsluhu.

- S parou žehlíte len vtedy, keď je to potrebné. Na navlhčenie bielizne používajte ak je to možné funkciu spreja.
- Žehlíte bielizeň, kým je ešte vlhká a zredukujte množstvo pary na žehličke. Para sa potom vyrobí prevažne zo zvyškovej vlhkosti bielizne. Ak používate sušičku bielizne, nastavte program pre následné žehlenie.
- Ak je bielizeň dostatočne vlhká, nastavte regulátor pary na f .
- Počas prestávok v žehlení nastavte regulátor pary na . Inak sa produkuje zbytočne para, ktorá vyjde nazmar.


Likvidácia

Dodávka nášho produktu prebieha v optimalizovanom obale. To hlavne znamená, že boli použité ekologické materiály, ktoré môžete odovzdať ako sekundárne suroviny v zbernom dvore. Bližšie informácie k likvidácii domácich spotrebičov získate na príslušnom úrade alebo na mestskej správe.



Tento spotrebič je označený v súlade s európskou smernicou 2012/19/EU, ktorá sa týka starých elektrických a elektronických spotrebičov. Táto smernica stanovuje rámec pre odber a recykláciu starých spotrebičov platný v celej Európskej únii.

Odstránenie porúch

Problém	Možná príčina	Riešenie
Žehlička nehreje	<ol style="list-style-type: none"> 1. Regulátor teploty je nastavený na najnižšom stupni. 2. Výpadok prúdu. 3. Bol aktivovaný systém „SensorSecure“. Žehlička je v režime „Standby“. 	<ol style="list-style-type: none"> 1. Regulátor teploty nastavte na vyšší stupeň. 2. Pomocou iného spotrebiča skontrolujte, či ide prúd, alebo žehličku zasuňte do inej zásuvky. 3. Aby ste žehličku opäť zapli, zľahka s ňou pohnite.
Bliká kontrolka „Auto off“.	Bol aktivovaný systém „SensorSecure“. Žehlička je v režime „Standby“.	<ul style="list-style-type: none"> • Uchopte rukoväť žehličky, aby sa opäť spustila.
Blikajú kontrolky vo vnútri voliča teploty.	<ul style="list-style-type: none"> • Žehliaca plocha a rozohrieva alebo ochladzuje, kým nebude dosiahnutá nastavená teplota. 	<ul style="list-style-type: none"> • To je normálne. Kontrolky prestanú blikat, keď je dosiahnutá nastavená teplota. Ak sa nastavenie teploty mení z vyššieho stupňa na nižší, môže táto fáza trvať dlhšie. Aby ste proces ochladzovania urýchlili, stlačte buď tlačidlo  alebo nastavte regulátor pary na vyšší stupeň.
Odev sa lepí na žehliacu plochu.	<ul style="list-style-type: none"> • Teplota je veľmi vysoká. 	<ul style="list-style-type: none"> • Nastavte regulátor teploty (15) na nižší stupeň a počkajte, kým žehlička nevychladne.
Zo žehliacej plochy spolu s parou kvapká voda.	<ol style="list-style-type: none"> 1. Nastavenie regulátora teploty (15) je veľmi nízke. 2. Para je v pomere k najnižšej teplote nastavená na vysoký stupeň. 3. Ovládač pre parný ráz ste opakovane stlačili, bez toho aby ste medzitým počkali päť sekúnd. 4. Bola použitá destilovaná voda (viď odsek „Plnenie nádržky na vodu“) alebo boli do nádržky pridané iné produkty ako napr. parfém atď. 	<ol style="list-style-type: none"> 1. Regulátor teploty (15) nastavte na vyšší stupeň (medzi „••“ a „max“) a vyčkajte, pokiaľ zelená svetelná kontrolka pre nastavenie pary neprestane blikat. 2. Paru nastavte na nižší stupeň. 3. Skôr ako opäť stlačíte ovládač parného rázu, vyčkajte päť sekúnd. 4. Zmiešajte destilovanú vodu s vodou z vodovodu, podľa pokynov v odseku „Plnenie nádržky“ a do nádržky nepridávajte žiadne iné produkty (ak ich neodporúča Bosch).

Nevystupuje para.	<ol style="list-style-type: none"> 1. Nastavenie pary je nastavené na XX. 2. V nádržke na vodu nie je voda. 3. Teplota je veľmi nízka. Je aktívny systém proti kvapkaniu. 	<ol style="list-style-type: none"> 1. Nastavenie pary na „eco“ alebo „max“. 2. Naplňte nádržku. 3. Nastavte vyššiu teplotu, pokiaľ to tkanina dovoľuje.
Funkcia spreja nefunguje.	<ol style="list-style-type: none"> 1. V nádržke na vodu nie je voda. 2. Mechanizmus je zablokovaný. 	<ol style="list-style-type: none"> 1. Naplňte nádržku na vodu. 2. Zavolajte technický zákaznícky servis.
Pri prvom pripojení žehličky vzniká mierny dym.	<ul style="list-style-type: none"> • Ide o mazanie niektorých vnútorných častí. 	<ul style="list-style-type: none"> • Tento jav za krátky čas prestane.
Usadeniny vystupujú cez otvory v žehliacej ploche.	<ul style="list-style-type: none"> • Zvyšky vápnika vystupujú z parnej komory. 	<ul style="list-style-type: none"> • Vykonajte čistiaci cyklus (viď odsek „Calc'n Clean“).

Ak nič z tabuľky nepomôže vyriešiť problém, nechajte spotrebič skontrolovať v najbližšom autorizovanom servise.

Tento návod na obsluhu si môžete stiahnuť aj z domovskej stránky spoločnosti Bosch.

**BOSCH**

Stvorené pre život

Záručný list

firmy **BSH** domáci spotrebiče s.r.o.
Pekařská 695/10a, 155 00 Praha 5, ČR**2 roky**záruka od výrobcu
na všetky spotrebičeDovozca: **BSH domáci spotrebiče s.r.o.**
org. zložka Bratislava
Galvaniho 17/C, 821 04 Bratislava

Výrobok:	Produktové číslo: E-Nr.
	Poradové číslo: FD
Dátum predaja, pečiatka, podpis	Dátum montáže, pečiatka, podpis

Predajca je povinný úplne a čitateľne vyplniť všetky požadované údaje v záručnom liste v deň predaja spotrebiča. Neoddeliteľnou súčasťou tohto záručného listu je daňový doklad o predaji výrobku.

Záručný list je dokladom práv spotrebiteľa v zmysle Občianskeho zákonníka. Je súčasťou výrobku s výrobným číslom uvedeným na prednej strane tohto záručného listu, zvlášť v prípadoch dlhších než zákonom daná záručná lehota je záručný list jedným z dokázateľných prostriedkov práv užívateľa. Je v záujme spotrebiteľa, aby si skontroloval správnosť a úplnosť všetkých uvedených údajov, ako i to, či dostal od predajcu záručný list so správnym označením pre uvedený druh výrobku.

Odporúča sa, aby výrobky montoval a uviedol do prevádzky autorizovaný servis, ktorý poskytuje záruku odbornej montáže, predvedenie a preskúšanie výrobku.

Montáž a inštalácia spotrebiča musí byť vykonaná v súlade s vyhláškou ÚBP SR č. 718/2002 Z. z. súvisiacich predpisov a noriem v platnom znení.

Pred montážou výrobku je nutné, aby boli splnené všetky podmienky pre pripojenie na inžinierske siete podľa platných noriem a podľa návodu na použitie.

Zápisy o uskutočnených opravách:

Dátum objed. opravy	Dátum dokončenia	Číslo oprav. listu	Stručný opis poruchy

Upozornenie pre predajcov

Predajca je povinný dať zákazníkovi platný doklad o predaji, kde bude uvedený dátum predaja a označenie spotrebiča, a súčasťou dokladu o kúpe tovaru je správne a úplne vyplnený záručný list v deň predaja výrobku. V prípade predpredajnej reklamácie je potrebné predložiť riadne vyplnený reklamačný protokol.

Záručné podmienky

- na výrobok sa poskytuje záručná lehota **24 mesiacov** odo dňa zakúpenia výrobku kupujúcim
- spotrebiteľ je oprávnený chybu vytknúť do šiestich mesiacov od jej zistenia, najneskôr však do uplynutia záručnej lehoty
- pri reklamácií je podmienkou predložiť platný daňový doklad o kúpe výrobku (napr. pokladničný blok, faktúru a pod.)
- ak je výrobok používaný na iný než výrobcom stanovený účel alebo je výrobok používaný v rámci predmetu obchodnej činnosti, poskytujú sa záručná lehota 6 mesiacov odo dňa zakúpenia, keďže spotrebiče sú určené výhradne na použitie v domácnosti
- za chybu výrobku sa nepovažuje jeho nadmerné opotrebovanie a z toho vyplývajúce absencie niektorých pôvodných vlastností, ktoré boli spôsobené napr. zanedbaním bežnej údržby, čistenia, nadmerným používaním výrobku
- záručná lehota neplynie počas obdobia, keď kupujúci nemôže užívať tovar pre jeho chyby, za ktoré zodpovedá predávajúci
- ak nebude zistená žiadna porucha, na ktorú sa vzťahuje bezplatná záručná oprava, alebo bude zistená porucha nezavinená výrobcom, hradí náklady spojené s vyslaním servisného technika osoba, ktorá uplatnila nárok na túto opravu
- záručné opravy vykonávajú autorizované servisné strediská podľa zoznamu uvedeného v tomto záručnom liste

Právo na bezplatnú opravu výrobku na náklady BSH domáci spotrebiče s.r.o., organizačná zložka Bratislava, zaniká, ak:

- je nečitateľný výrobný štítok alebo na výrobku chýba,
- údaje na doklade o predaji sa líšia od údajov uvedených na výrobnom štítku spotrebiča,
- výrobok bol namontovaný v rozpore s návodom na montáž, prípadne nebol dodržaný súlad s platnými STN alebo s návodom na obsluhu,
- výrobok bol neodborne namontovaný alebo nebol uvedený do prevádzky organizáciou oprávnenou v zmysle vyhlášky ÚBP SR č. 718/2002 Z. z., platí pre plynové spotrebiče a spotrebiče s elektrickým napájaním 400 V, ako i pre spotrebiče dodávané bez elektrického kábla, prípadne bez elektrickej koncovky,
- bola vykonaná konštrukčná zmena alebo zásah do výrobku neoprávnenou osobou,
- porucha na výrobku vznikla použitím neoriginálnych náhradných dielov alebo príslušenstva,
- ide o poškodenie: mechanické, nadmernou záťažou, v dôsledku vodného kameňa, neodborného zapojenia, živelnou pohromou, vonkajšími vplyvmi a pod.

Vyhlasenie o hygienickej neškodnosti výrobku

Všetky výrobky distribuované spoločnosťou BSH domáci spotrebiče s.r.o., organizačná zložka Bratislava, prichádzajúce do styku s potravinami **spĺňajú požiadavky** o hygienickej neškodnosti podľa **európskej normy EC 1935/2004**. Toto vyhlásenie sa vzťahuje na všetky výrobky prichádzajúce do styku s potravinami uvedené v aktuálnom cenníku BSH domáci spotrebiče s.r.o., organizačná zložka Bratislava.

Symbol uvedený na výrobku alebo jeho obale upozorňuje na to, že výrobok po skončení jeho životnosti nepatrí k bežnému domácejmu odpadu, ale ho treba odovzdať do špeciálnej zberne odpadu na recyklovanie elektrických alebo elektronických spotrebičov. Vašou podporou správnej likvidácie pomáhate opäť získať cenné suroviny a chrániť tak životné prostredie. Ďalšie informácie o recyklovaní tohto výrobku získate na miestnom úrade, v zberní odpadu alebo v združení Envidom, ktoré zabezpečuje zber, prepravu, spracovanie, recykláciu a ekologické zneškodňovanie elektroodpadu v zmysle zákona.



ZOZNAM SERVISOV DOMÁCIH SPOTREBIČOV BOSCH

Servisné stredisko	Ulica	Mesto	Telefón	E-mail + web
Peter Špik	Partizánska 14	Bardejov 085 01	054/474 62 27 0903 527 102	spikservis@gates.sk www.spikelektro.sk
Martin Ščasný, servis domáчих spotrebičov	Hmliečká 11	Bratislava 821 06	02/38 10 33 55 0918 996 988	servis@bsservis.sk www.bsservis.sk
Martin Ščasný, servis domáчих spotrebičov	Trhová 36	Bratislava 841 02	02/38 10 33 55 0918 522 734	servis@bsservis.sk www.bsservis.sk
TECHNO SERVIS BRATISLAVA spol. s r. o.	Kopčianska 8, 10	Bratislava 851 01	02/64 46 36 43 0907 778 406	technoservis@nextra.sk www.technoservis.sk
Viva elektro servis, s. r. o.	Mýtna 17	Bratislava 811 07	02/45 95 88 55 0905 722 111	servis@vivaservis.sk www.vivaservis.sk
LASER Komárno spol. s r. o.	Mesačná 20	Komárno 945 01	035/770 26 88 0915 222 454	servis@laser-kn.sk www.laser-kn.sk
Ing. Ľubor Kolesár Kubis	Thurzova 12	Košice 040 01	055/622 14 77 0905 894 769	kubisservis@mail.t-com.sk
ELEKTROSERVIS VALTIM	Ul. Obrancov mieru 9	Michalovce 071 01	056/642 32 90 0903 855 309	valiskalubomir@stonline.sk
EXPRES servis Anna Elmanová	Spojovacia 7	Nitra 949 01	037/652 45 97 0903 524 108	expresservis@naex.sk
Domoss Technika a. s.	Žilinská 47	Piešťany 920 01	033/774 48 10 033/774 24 17	servis@domoss.sk www.domoss.sk
TATRACHLAD POPRAD s. r. o.	Továrenská ul. č. 3	Poprad 058 01	052/772 20 23 0903 906 828	tatrachlad@tatrachlad.sk www.tatrachlad.sk
BARAN servis – Baran Luboš	Švábska 6695/57A	Prešov 080 05	051/772 14 39 0905 904 572	baranservis@mail.t-com.sk www.baranservis.sk
ELEKTROSERVIS Pavlíček Peter	V. Clementisa 6	Prievidza 971 01	046/548 57 78 0905 264 822	pavlicek.elektroservis@stonline.sk www.peterpavlicek-elektroservis.sk
N.B.ELEKTROCENTRUM	B. Bartóka 24	Rimavská Sobota 979 01	047/581 18 77 0905 664 258	nbelektrocentrum@stonline.sk
Elpra spol. s r. o.	Liptovská Lužná 496	Ružomberok 034 72	044/439 64 13 0905 577 817	elpra@speednet.sk
BSC – servis centrum spol. s r. o.	Hlavná ul. č. 5	Sučany 038 52	043/400 34 24 0902 272 727	bsc@bsc-serviscentrum.sk www.bsc-serviscentrum.sk
Jozef Rožník	Žabinská 325	Trenčín 911 05	0903 702 458	roznik@bshservis.sk www.bshservis.sk
STAFEXPRESS-ELEKTROSERVIS	Hviezdoslavova 34	Zvolen 960 01	045/540 07 98 0905 259 983	stafexpress.zvservis@mail.t-com.sk
M-SERVIS Mareš Jaroslav	Komenského 38	Žilina 010 01	041/564 06 27	mservis@zoznam.sk www.m-servis.sk

Dodavatel CZ:

BSH domácí spotřebiče s.r.o.
Pekařská 695/10a
155 00 Praha 5

Dodávateľ SK:

BSH domácí spotřebiče s.r.o.
organizačná zložka Bratislava
Galvaniho 17/C
821 04 Bratislava

